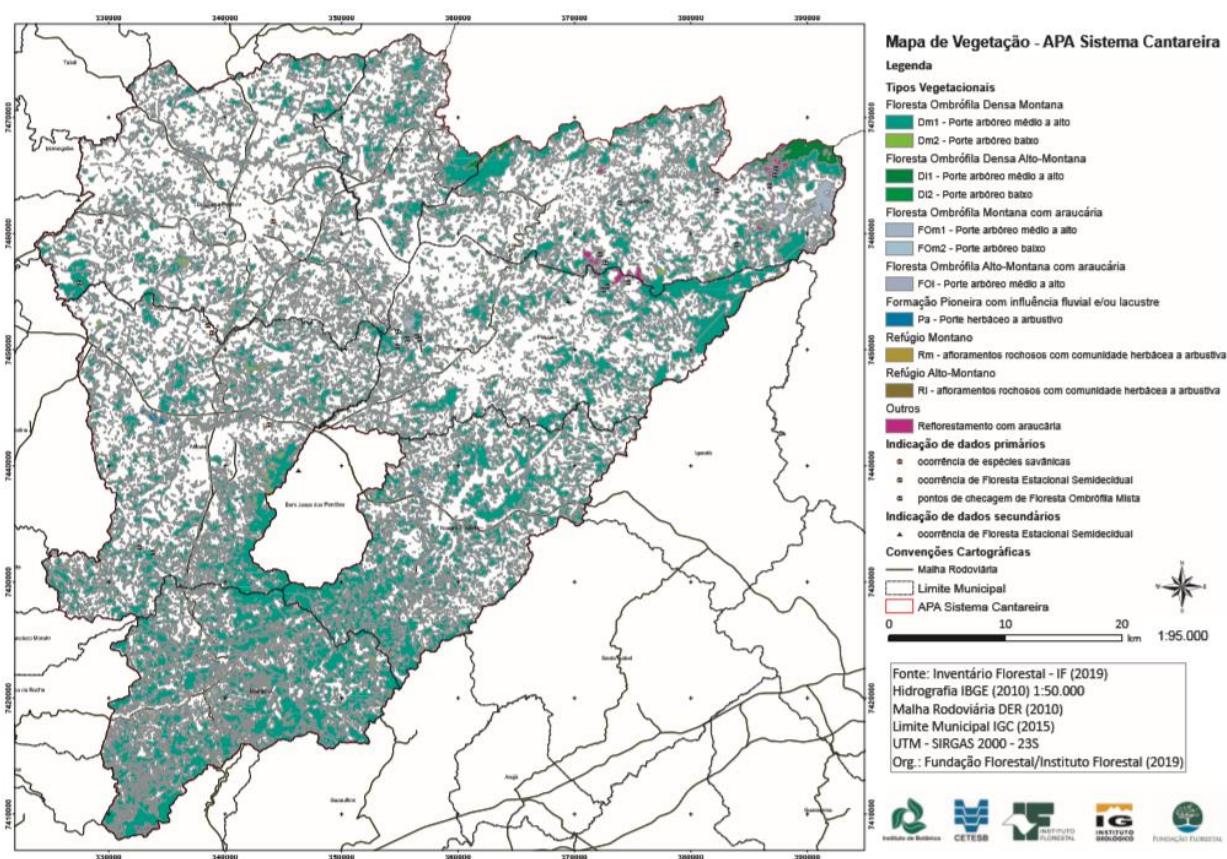


Plantminer (Carvalho et al. 2010). As espécies foram organizadas em famílias de acordo com APG (2016). Foram consideradas exóticas as espécies transportadas de uma dada região geográfica para outra em que não ocorreriam naturalmente, independentemente de seu eventual impacto sobre os ecossistemas nativos, sendo o transporte realizado por ação humana intencional ou acidental (Lockwood et al., 2007). Nesse grupo foram incluídas todas as espécies de ocorrência fora dos limites geográficos historicamente reconhecidos para as formações naturais do Estado de São Paulo (Nalon et al., 2010) e ausentes na lista oficial de espécies nativas no Estado de São Paulo (Wanderley et al., 2011). Em geral, foram consideradas exóticas aquelas provenientes de outro país ou de ocorrência restrita a outra tipologia vegetal não detectada para a unidade.

APÊNDICE 2.b.1.2. Fitofisionomias da APA Sistema Cantareira.



APÊNDICE 2.b.1.3. Tipos vegetacionais mapeados na APA Sistema Cantareira.

Descritor	Área		
	ha	% da APA*	
Floresta Ombrófila Densa Altomontana			
DI1	Porte arbóreo médio a alto, denso	1162	1,26
DI2	Porte arbóreo baixo, esparso	5	0,01
Floresta Ombrófila Densa Montana**			
Dm1	Porte arbóreo médio a alto, denso	84130	91,16
Dm2	Porte arbóreo baixo, esparso	4922	5,33
Floresta Ombrófila Altomontana com araucária			
FOI	Porte arbóreo médio a alto	29	0,03
Floresta Ombrófila Montana com araucária***			
FOM1	Porte arbóreo médio a alto	1090	1,18
FOM2	Porte arbóreo baixo	13	0,01
Refúgio Altomontano			
Rm	Afloramentos rochosos com comunidade herbácea a arbustiva	20	0,02
Refúgio Montano			
RI	Afloramentos rochosos com comunidade herbácea a arbustiva	16	0,02
Formação Pioneira com influência fluvial e/ou lacustre			
Pa	Porte herbáceo a arbustivo	912	0,99
Outros			
Ra	Reflorestamento com araucária	831	0,90
Total		92285	36,66

* Área total da APA = 254028 ha

** Área superestimada, inclui Floresta Estacional Semidecidual não mapeada

*** Ocorrência de araucária em meio à Floresta Ombrófila Densa ou Mista, incerteza sobre populações naturais ou introduzidas

APÊNDICE 2.b.1.4.

Espécies vegetais registradas na APA Sistema Cantareira, com nomes atualizados a partir da base de dados de Polisel (s.d). A lista inclui espécies nativas e exóticas, estas cultivadas ou introduzidas. Origem do dado (observação em campo, publicações científicas ou material testemunho em herbário) e ponto de ocorrência das espécies disponíveis na fonte original.

Familia	Espécie	Autor
Acanthaceae	<i>Hygrophila costata</i>	Nees
Acanthaceae	<i>Justicia carnea</i>	Lindl.
Acanthaceae	<i>Justicia dasyclados</i>	(Mart. ex Nees) Lindau
Acanthaceae	<i>Justicia laeta</i>	(Nees) Lindau
Acanthaceae	<i>Justicia lythroides</i>	(Nees) V.A.W. Graham
Acanthaceae	<i>Mendoncia puberula</i>	Mart.
Acanthaceae	<i>Mendoncia velloziana</i>	Mart.
Acanthaceae	<i>Ruellia jussieuoides</i>	Schltldl. & Cham.

Familia	Espécie	Autor
Adiantaceae	<i>Doryopteris concolor</i>	(Langsd. & Fisch.) Kuhn
Adoxaceae	<i>Sambucus nigra</i>	L.
Alstroemeriaceae	<i>Alstroemeria caryophyllaea</i>	Jacq.
Alstroemeriaceae	<i>Alstroemeria isabelleana</i>	Herb.
Alstroemeriaceae	<i>Alstroemeria plantaginea</i>	Mart.
Alstroemeriaceae	<i>Bomarea edulis</i>	(Tussac) Herb.
Amaranthaceae	<i>Alternanthera brasiliana</i>	(L.) Kuntze
Amaranthaceae	<i>Alternanthera sessilis</i>	(L.) DC.
Amaranthaceae	<i>Amaranthus hybridus</i>	L.
Amaranthaceae	<i>Chamissoa altissima</i>	(Jacq.) Kunth
Amaranthaceae	<i>Chenopodium hircinum</i>	Schrad.
Amaranthaceae	<i>Chenopodium murale</i>	L.
Amaranthaceae	<i>Dysphania ambrosioides</i>	(L.) Mosyakin & Clemants
Amaranthaceae	<i>Hebanthe eriantha</i>	(Poir.) Pedersen
Amaranthaceae	<i>Iresine diffusa</i>	Humb. & Bonpl. ex Willd.
Amaranthaceae	<i>Pfaffia glabrata</i>	Mart.
Amaryllidaceae	<i>Hippeastrum aulicum</i>	Herb.
Amaryllidaceae	<i>Nothoscordum nudicaule</i>	(Lehm.) Guagl.
Anacardiaceae	<i>Astronium graveolens</i>	Jacq.
Anacardiaceae	<i>Lithraea molleoides</i>	(Vell.) Engl.
Anacardiaceae	<i>Myracrodruon urundeuva</i>	Allemão
Anacardiaceae	<i>Schinus terebinthifolia</i>	Raddi
Anacardiaceae	<i>Tapirira guianensis</i>	Aubl.
Anacardiaceae	<i>Tapirira obtusa</i>	(Benth.) J.D.Mitch.
Anacardiaceae	<i>Toxicodendron succedaneum</i>	(L.) Kuntze
Annonaceae	<i>Annona acutiflora</i>	Mart.
Annonaceae	<i>Annona cacans</i>	Warm.
Annonaceae	<i>Annona dolabripetala</i>	Raddi
Annonaceae	<i>Annona emarginata</i>	(Schltdl.) H.Rainer
Annonaceae	<i>Annona squamosa</i>	L.
Annonaceae	<i>Annona sylvatica</i>	A. St.-Hil.
Annonaceae	<i>Guatteria australis</i>	A. St.-Hil.
Annonaceae	<i>Xylopia brasiliensis</i>	(L.) Spreng.
Apiaceae	<i>Apium sellowianum</i>	Kunth
Apiaceae	<i>Eryngium juncifolium</i>	(Urb.) Mathias & Constance
Apiaceae	<i>Eryngium pandanifolium</i>	Cham. & Schltdl.
Apocynaceae	<i>Araujia sericifera</i>	Brot.
Apocynaceae	<i>Asclepias curassavica</i>	L.
Apocynaceae	<i>Aspidosperma australe</i>	Müll. Arg.
Apocynaceae	<i>Aspidosperma camporum</i>	Müll. Arg.
Apocynaceae	<i>Aspidosperma cylindrocarpon</i>	Müll. Arg.
Apocynaceae	<i>Aspidosperma olivaceum</i>	Müll. Arg.
Apocynaceae	<i>Aspidosperma parvifolium</i>	A. DC.
Apocynaceae	<i>Aspidosperma polyneuron</i>	Müll. Arg.
Apocynaceae	<i>Aspidosperma pyricollum</i>	Müll. Arg.

Familia	Espécie	Autor
Apocynaceae	<i>Aspidosperma ramiflorum</i>	Müll. Arg.
Apocynaceae	<i>Aspidosperma subincanum</i>	Mart.
Apocynaceae	<i>Blepharodon pictum</i>	(Vahl) W.D.Stevens
Apocynaceae	<i>Condylocarpon isthmicum</i>	A. DC.
Apocynaceae	<i>Ditassa burchellii</i>	Hook. & Arn.
Apocynaceae	<i>Ditassa tomentosa</i>	(Decne) Fontella
Apocynaceae	<i>Forsteronia pilosa</i>	(Vell.) Müll.Arg.
Apocynaceae	<i>Forsteronia rufa</i>	Müll. Arg.
Apocynaceae	<i>Forsteronia velloziana</i>	(A. DC.) Woodson
Apocynaceae	<i>Mandevilla atrovioleacea</i>	(Stadelm.) Woodson
Apocynaceae	<i>Mandevilla hirsuta</i>	(A.Rich.) K.Schum.
Apocynaceae	<i>Mandevilla pohliana</i>	(Stadelm.) A.H.Gentry
Apocynaceae	<i>Mandevilla tenuifolia</i>	(J.C. Mikan) Woodson
Apocynaceae	<i>Orthosia itatiaiensis</i>	Malme
Apocynaceae	<i>Orthosia urceolata</i>	E. Fourn.
Apocynaceae	<i>Oxypetalum appendiculatum</i>	Mart. & Zucc.
Apocynaceae	<i>Oxypetalum banksii</i>	Schult.
Apocynaceae	<i>Oxypetalum capitatum</i>	Mart.
Apocynaceae	<i>Oxypetalum pachyglossum</i>	Decne.
Apocynaceae	<i>Oxypetalum pannosum</i>	Decne.
Apocynaceae	<i>Oxypetalum sublanatum</i>	Malme
Apocynaceae	<i>Peltastes peltatus</i>	(Vell.) Woodson
Apocynaceae	<i>Peplonia adnata</i>	(E.Fourn.) U.C.S.Silva & Rapini
Apocynaceae	<i>Prestonia coalita</i>	(Vell.) Woodson
Apocynaceae	<i>Prestonia riedelli</i>	(Müll. Arg.) Markgr.
Apocynaceae	<i>Rauvolfia sellowii</i>	Müll. Arg.
Apocynaceae	<i>Tabernaemontana catharinensis</i>	A. DC.
Apocynaceae	<i>Tabernaemontana hystrix</i>	Steud.
Apocynaceae	<i>Tabernaemontana laeta</i>	Mart.
Aquifoliaceae	<i>Ilex cerasifolia</i>	Reissek
Aquifoliaceae	<i>Ilex microdonta</i>	Reissek
Aquifoliaceae	<i>Ilex paraguariensis</i>	A. St.-Hil.
Aquifoliaceae	<i>Ilex theezans</i>	Mart. ex Reissek
Araceae	<i>Anthurium scandens</i>	(Aubl.) Engl.
Araceae	<i>Philodendron appendiculatum</i>	Nadruz & Mayo
Araceae	<i>Philodendron bipinnatifidum</i>	Schott ex Endl.
Araliaceae	<i>Dendropanax cuneatus</i>	(DC.) Decne. & Planch.
Araliaceae	<i>Hydrocotyle exigua</i>	(Urb.) Malme
Araliaceae	<i>Oreopanax fulvum</i>	Marchal
Araliaceae	<i>Schefflera angustissimum</i>	(E. Marchal) D. Frodin
Araliaceae	<i>Schefflera calva</i>	(Cham.) Frodin & Fiaschi
Araliaceae	<i>Schefflera morototoni</i>	(Aubl.) Maguire, Steyerm. & Frodin.
Araliaceae	<i>Schefflera vinosa</i>	(Cham. & Schtdl.) Frodin &

Familia	Espécie	Autor
		Fiaschi
Araucariaceae	<i>Araucaria angustifolia</i>	(Bertol.) Kuntze
Arecaceae	<i>Acrocomia aculeata</i>	(Jacq.) Lodd. ex Mart.
Arecaceae	<i>Archontophoenix cunninghamiana</i>	H. Wendl. & Drude
Arecaceae	<i>Bactris setosa</i>	Mart.
Arecaceae	<i>Euterpe edulis</i>	Mart.
Arecaceae	<i>Geonoma schottiana</i>	Mart.
Arecaceae	<i>Syagrus oleracea</i>	(Mart.) Becc.
Arecaceae	<i>Syagrus romanzoffiana</i>	(Cham.) Glassman
Aristolochiaceae	<i>Aristolochia melastoma</i>	Silva Manso ex Duch.
Aspleniaceae	<i>Asplenium clausenii</i>	Hier.
Aspleniaceae	<i>Asplenium harpeodes</i>	Kunze
Aspleniaceae	<i>Asplenium mucronatum</i>	C. Presl.
Aspleniaceae	<i>Asplenium praemorsum</i>	Sw.
Aspleniaceae	<i>Asplenium scandicinum</i>	Kaulf.
Asteraceae	<i>Acanthospermum australe</i>	(Loefl.) Kuntze
Asteraceae	<i>Acmella brachyglossa</i>	Cass.
Asteraceae	<i>Ageratum conyzoides</i>	L.
Asteraceae	<i>Ambrosia polystachya</i>	DC.
Asteraceae	<i>Austroeupatorium inulaefolium</i>	(Kunth) R.M.King & H.Rob.
Asteraceae	<i>Baccharis caprariaefolia</i>	DC.
Asteraceae	<i>Baccharis crispa</i>	Spreng.
Asteraceae	<i>Baccharis dracunculifolia</i>	DC.
Asteraceae	<i>Baccharis genistelloides</i>	(Lam.) Pers.
Asteraceae	<i>Baccharis helichrysoides</i>	DC.
Asteraceae	<i>Baccharis ligustrina</i>	DC.
Asteraceae	<i>Baccharis myriocephala</i>	DC.
Asteraceae	<i>Baccharis oreophila</i>	Malme
Asteraceae	<i>Baccharis punctulata</i>	DC.
Asteraceae	<i>Baccharis rivularis</i>	Gardner
Asteraceae	<i>Baccharis semiserrata</i>	DC.
Asteraceae	<i>Baccharis tarchonanthoides</i>	DC.
Asteraceae	<i>Bidens pilosa</i>	L.
Asteraceae	<i>Bidens segetum</i>	Mart. ex Colla
Asteraceae	<i>Calea pinnatifida</i>	(R.Br.) Less.
Asteraceae	<i>Chaptalia nutans</i>	(L.) Pol.
Asteraceae	<i>Chaptalia runcinata</i>	Kunth
Asteraceae	<i>Chromolaena laevigata</i>	(Lam.) R.M.King & H.Rob
Asteraceae	<i>Cosmos caudatus</i>	Kunth
Asteraceae	<i>Cosmos sulphureus</i>	Cav.
Asteraceae	<i>Cyrtocymura scorpioides</i>	(Lam.) H.Rob.
Asteraceae	<i>Dasyphyllum brasiliense</i>	(Spreng.) Cabrera
Asteraceae	<i>Dasyphyllum lanceolatum</i>	(Less.) Cabrera
Asteraceae	<i>Eclipta prostrata</i>	(L.) L.

Familia	Espécie	Autor
Asteraceae	<i>Elephantopus mollis</i>	Kunth
Asteraceae	<i>Emilia fosbergii</i>	Nicolson
Asteraceae	<i>Emilia sonchifolia</i>	(L.) DC.
Asteraceae	<i>Erechtites valerianifolius</i>	(Link ex Spreng.) DC.
Asteraceae	<i>Eremanthus erythropappus</i>	(DC.) MacLeish
Asteraceae	<i>Galinsoga parviflora</i>	Cav.
Asteraceae	<i>Galinsoga quadriradiata</i>	(Raf.) Blake
Asteraceae	<i>Grazielia intermedia</i>	(DC.) R.M.King & H.Robins
Asteraceae	<i>Heterocondylus alatus</i>	(Vell.) R.M.King & H. Robins
Asteraceae	<i>Heterocondylus vitalbae</i>	(DC.) R.M.King & H.Robins
Asteraceae	<i>Hypochaeris chillensis</i>	(Kunth) Hieron.
Asteraceae	<i>Jaegeria hirta</i>	(Lag.) Less.
Asteraceae	<i>Jungia floribunda</i>	Less.
Asteraceae	<i>Kaunia rufescens</i>	(Lund. ex DC.) R.M.King & H.Rob.
Asteraceae	<i>Lepidaploa salzmännii</i>	(DC.) H.Rob.
Asteraceae	<i>Leptostelma maximum</i>	D.Don
Asteraceae	<i>Lessingianthus macrophyllus</i>	(Less.) H.Robinson
Asteraceae	<i>Mikania cordifolia</i>	(L. f.) Willd.
Asteraceae	<i>Mikania hirsutissima</i>	DC.
Asteraceae	<i>Mikania malacolepis</i>	B.L.Rob.
Asteraceae	<i>Mikania microcephala</i>	DC.
Asteraceae	<i>Mikania trinervis</i>	Hook. & Arn.
Asteraceae	<i>Moquiniastrium polymorphum</i>	(Less.) G. Sanch
Asteraceae	<i>Mutisia coccinea</i>	A. St.-Hil.
Asteraceae	<i>Orthopappus angustifolius</i>	(Sw.) Gleason
Asteraceae	<i>Parthenium hysterophorus</i>	L.
Asteraceae	<i>Pentacalia desiderabilis</i>	(Vell.) Cuatrec.
Asteraceae	<i>Piptocarpha axillaris</i>	(Less.) Baker
Asteraceae	<i>Piptocarpha macropoda</i>	(DC.) Baker
Asteraceae	<i>Piptocarpha quadrangularis</i>	(Vell.) Baker
Asteraceae	<i>Piptocarpha rotundifolia</i>	(Less.) Baker
Asteraceae	<i>Piptocarpha sellowii</i>	(Sch. Bip.) Baker
Asteraceae	<i>Porophyllum ruderale</i>	(Jacq.) Cass.
Asteraceae	<i>Praxelis diffusa</i>	(Rich.) Pruski
Asteraceae	<i>Praxelis kleiniioides</i>	(Kunth) Sch.Bip.
Asteraceae	<i>Pterocaulon alopecuroides</i>	(Lam.) DC.
Asteraceae	<i>Senecio brasiliensis</i>	(Spreng.) Less
Asteraceae	<i>Senecio cruentus</i>	(Masson ex L'Hér.) DC.
Asteraceae	<i>Solidago chilensis</i>	Meyen
Asteraceae	<i>Sonchus oleraceus</i>	L.
Asteraceae	<i>Stevia myriadenia</i>	Sch. Bip. ex Baker
Asteraceae	<i>Stevia reubaudiana</i>	(Bertoni) Bertoni
Asteraceae	<i>Symphopappus compressus</i>	(Gardner) B.L.Rob.
Asteraceae	<i>Tagetes erecta</i>	L.
Asteraceae	<i>Tagetes minuta</i>	L.

Familia	Espécie	Autor
Asteraceae	<i>Tilesia baccata</i>	(L.) Pruski
Asteraceae	<i>Tithonia rotundifolia</i>	(Mill.) S.F.Blake
Asteraceae	<i>Trichogoniopsis adenantha</i>	(DC.) R.M.King & H.Robins
Asteraceae	<i>Trixis praestans</i>	(Vell.) Cabrera
Asteraceae	<i>Verbesina floribunda</i>	Gardner
Asteraceae	<i>Verbesina glabrata</i>	Hook. & Arn.
Asteraceae	<i>Vernonanthura discolor</i>	(Spreng.) H. Rob.
Asteraceae	<i>Vernonanthura divaricata</i>	(Spreng.) H. Rob.
Asteraceae	<i>Vernonanthura ferruginea</i>	(Less.) H.Robinson
Asteraceae	<i>Vernonanthura petiolaris</i>	(DC.) H.Rob.
Asteraceae	<i>Vernonanthura polyanthes</i>	(Sprengel) Vega & Dematteis
Asteraceae	<i>Vernonanthura puberula</i>	Cham.
Asteraceae	<i>Xanthium strumarium</i>	L.
Balanophoraceae	<i>Scybalium fungiforme</i>	Schott & Endl.
Balsaminaceae	<i>Impatiens walleriana</i>	Hook. f.
Begoniaceae	<i>Begonia angularis</i>	A. DC.
Begoniaceae	<i>Begonia cucullata</i>	Willd.
Begoniaceae	<i>Begonia fischeri</i>	Schrank
Begoniaceae	<i>Begonia guaduensis</i>	Kunth
Begoniaceae	<i>Begonia reniformis</i>	Dryand.
Bignoniaceae	<i>Adenocalymma bracteatum</i>	(Cham.) DC.
Bignoniaceae	<i>Crescentia cujete</i>	L.
Bignoniaceae	<i>Cybistax antisiphilitica</i>	(Mart.) Mart.
Bignoniaceae	<i>Dolichandra unguis-cati</i>	(L.) L.G.Lohmann
Bignoniaceae	<i>Fridericia samydoides</i>	(Chan.) L.G. Lohmann
Bignoniaceae	<i>Fridericia speciosa</i>	Mart.
Bignoniaceae	<i>Fridericia triplinervia</i>	(Mart. ex DC.) L.G.Lohmann
Bignoniaceae	<i>Handroanthus albus</i>	(Cham.) Mattos
Bignoniaceae	<i>Handroanthus chrysotrichus</i>	(Mart. ex DC.) Mattos
Bignoniaceae	<i>Handroanthus heptaphyllus</i>	(Vell.) Mattos
Bignoniaceae	<i>Handroanthus impetiginosus</i>	(Mart. ex DC.) Mattos
Bignoniaceae	<i>Handroanthus ochraceus</i>	(Cham.) Mattos
Bignoniaceae	<i>Handroanthus serratifolius</i>	(Vahl) G Nicholson
Bignoniaceae	<i>Handroanthus vellosoi</i>	(Toledo) Mattos
Bignoniaceae	<i>Jacaranda acutifolia</i>	Kunth
Bignoniaceae	<i>Jacaranda micrantha</i>	Cham.
Bignoniaceae	<i>Jacaranda puberula</i>	Cham.
Bignoniaceae	<i>Jacaranda rufa</i>	Silva Manso
Bignoniaceae	<i>Jacaranda semiserrata</i>	Cham.
Bignoniaceae	<i>Lundia obliqua</i>	Sond.
Bignoniaceae	<i>Mansoa difficilis</i>	(Cham.) Bureau & K. Schum.
Bignoniaceae	<i>Pyrostegia venusta</i>	(Ker Gawl.) Miers
Bignoniaceae	<i>Sparattosperma leucanthum</i>	(Vell.) K. Schum
Bignoniaceae	<i>Spathodea nilotica</i>	Seem.
Bignoniaceae	<i>Tabebuia roseoalba</i>	(Ridl) Sandwith

Familia	Espécie	Autor
Bignoniaceae	<i>Tecoma stans</i>	(L.) Juss. ex Kunth
Bignoniaceae	<i>Tynanthus micranthus</i>	Corr.Mello ex K.Schum.
Bignoniaceae	<i>Zeyheria montana</i>	Mart.
Bignoniaceae	<i>Zeyheria tuberculosa</i>	(Vell.) Bureau
Bixaceae	<i>Bixa orellana</i>	L.
Blechnaceae	<i>Neoblechnum brasiliense</i>	(Desv.) Gasper & V.A.O. Dittrich
Boraginaceae	<i>Cordia americana</i>	(L.) Gottschling & J.S.Mill.
Boraginaceae	<i>Cordia ecalyculata</i>	Vell.
Boraginaceae	<i>Cordia sellowiana</i>	Cham.
Boraginaceae	<i>Cordia superba</i>	Cham.
Boraginaceae	<i>Cordia trichotoma</i>	(Vell.) Arráb. ex Steud.
Brassicaceae	<i>Eruca vesicaria</i>	(L.) Cav.
Bromeliaceae	<i>Aechmea bromeliifolia</i>	(Rudge) Baker
Bromeliaceae	<i>Aechmea distichantha</i>	Lem.
Bromeliaceae	<i>Ananas bracteatus</i>	(Lindl.) Schult. & Schult.f.
Bromeliaceae	<i>Billbergia distachia</i>	(Vell.) Mez
Bromeliaceae	<i>Dyckia pseudococcinea</i>	L.B. Smith
Bromeliaceae	<i>Tillandsia geminiflora</i>	Brongniart
Bromeliaceae	<i>Tillandsia recurvata</i>	L.
Bromeliaceae	<i>Tillandsia stricta</i>	Sol. ex Sims
Bromeliaceae	<i>Tillandsia tenuifolia</i>	L.
Bromeliaceae	<i>Tillandsia usneoides</i>	(L.) L.
Bromeliaceae	<i>Vriesea bituminosa</i>	Wawra
Bromeliaceae	<i>Vriesea carinata</i>	Wawra
Bromeliaceae	<i>Vriesea incurvata</i>	Gaudich.
Bromeliaceae	<i>Wittrockia cyathiformis</i>	(Vell.) Leme
Buddlejaceae	<i>Buddleja stachyoides</i>	Cham. & Schltdl.
Burseraceae	<i>Protium heptaphyllum</i>	(Aubl.) Marchand
Burseraceae	<i>Protium widgrenii</i>	Engl.
Cactaceae	<i>Epiphyllum phyllanthus</i>	(L.) Haw.
Cactaceae	<i>Hatiora salicornioides</i>	(Haworth) Brit. et Rose
Cactaceae	<i>Lepismium cruciforme</i>	(Vell.) Miq.
Cactaceae	<i>Lepismium houlettianum</i>	(Barthlott) (Lem.)
Cactaceae	<i>Praecereus euchlorus</i>	(F.A.C.Weber) N.P.Taylor
Cactaceae	<i>Rhipsalis elliptica</i>	G. Lindb. ex K. Schum.
Cactaceae	<i>Rhipsalis grandiflora</i>	Haw.
Cactaceae	<i>Rhipsalis paradoxa</i>	Salm.-Dyck
Cactaceae	<i>Rhipsalis puniceodiscus</i>	G. Lindb.
Cactaceae	<i>Rhipsalis teres</i>	(Vell.) Steud.
Campanulaceae	<i>Centropogon cornutus</i>	(L.) Druce
Campanulaceae	<i>Siphocampylus convolvulaceus</i>	(Cham.) G.Don
Campanulaceae	<i>Siphocampylus macropodus</i>	(Billb.) G. Don.
Campanulaceae	<i>Siphocampylus sulfureus</i>	E.Wimm.
Campanulaceae	<i>Siphocampylus umbellatus</i>	(Kunth) G.Don
Cannabaceae	<i>Celtis ehrenbergiana</i>	(Klotzsch) Liebm.

Familia	Espécie	Autor
Cannabaceae	<i>Celtis iguanaea</i>	(Jacq.) Sarg.
Cannabaceae	<i>Trema micrantha</i>	(L.) Blume
Cardiopteridaceae	<i>Citronella paniculata</i>	(Mart.) R.A. Howard
Caricaceae	<i>Jacaratia heptaphylla</i>	(Vell.) A.DC.
Caricaceae	<i>Jaracatia dodecaphylla</i>	A. DC.
Caryophyllaceae	<i>Gypsophila paniculata</i>	Linn
Caryophyllaceae	<i>Stellaria media</i>	(L.) Vill.
Celastraceae	<i>Maytenus schummaniana</i>	Loes
Celastraceae	<i>Monteverdia aquifolia</i>	(Mart.) Biral
Celastraceae	<i>Monteverdia evonymoides</i>	(Reissek) Biral
Celastraceae	<i>Monteverdia glaucescens</i>	(Reissek) Biral
Celastraceae	<i>Monteverdia gonoclada</i>	(Mart.) Biral
Celastraceae	<i>Monteverdia ilicifolia</i>	(Mart. ex Reissek) Biral
Chrysobalanaceae	<i>Hirtella hebeclada</i>	Moric. ex DC.
Clethraceae	<i>Clethra scabra</i>	Pers.
Clusiaceae	<i>Clusia criuva</i>	Cambess.
Clusiaceae	<i>Garcinia gardneriana</i>	(Planch. & Triana) Zappi
Clusiaceae	<i>Kielmeyera decipiens</i>	Saddi
Clusiaceae	<i>Kielmeyera grandiflora</i>	(Wawra) Saddi
Clusiaceae	<i>Tovomitopsis paniculata</i>	(Spreng.) Planch. & Triana
Clusiaceae	<i>Tovomitopsis saldanhae</i>	Engl.
Clusiaceae	<i>Vismia micrantha</i>	Mart. ex A. St.-Hil.
Combretaceae	<i>Combretum fruticosum</i>	(Loefl.) Stuntz
Combretaceae	<i>Terminalia glabrescens</i>	Mart.
Commelinaceae	<i>Commelina obliqua</i>	Vahl.
Commelinaceae	<i>Dichorisandra hexandra</i>	(Aubl.) Kuntze ex Hand.-Mazz.
Commelinaceae	<i>Dichorisandra thyrsoiflora</i>	J.C. Mikan
Commelinaceae	<i>Tradescantia zanonina</i>	(L.) Sw.
Commelinaceae	<i>Tripogandra diuretica</i>	(Mart.) Handlos
Connaraceae	<i>Bernardinia fluminensis</i>	(Gardner) Planch.
Connaraceae	<i>Connarus regnellii</i>	G. Schellenb.
Connaraceae	<i>Connarus rostratus</i>	(Vell.) L.B.Sm.
Convolvulaceae	<i>Distimake macrocalyx</i>	(Ruiz & Pav.) A.R. Simões & Staples
Convolvulaceae	<i>Evolvulus macroblepharis</i>	Mart.
Convolvulaceae	<i>Ipomoea alba</i>	L.
Convolvulaceae	<i>Ipomoea cairica</i>	(L.) Sweet
Convolvulaceae	<i>Jacquemontia sphaerostigma</i>	(Cav.) Rusby
Cucurbitaceae	<i>Anisosperma passiflora</i>	(Vell.) Silva Manso
Cucurbitaceae	<i>Cayaponia cabocla</i>	(Vell.) Mart.
Cucurbitaceae	<i>Cayaponia pilosa</i>	Cogn.
Cucurbitaceae	<i>Echinocystis muricata</i>	Cogn.
Cucurbitaceae	<i>Echinopepon racemosus</i>	(Steud.) C.Jeffrey
Cucurbitaceae	<i>Melothria pendula</i>	L.
Cucurbitaceae	<i>Wilbrandia hibiscoides</i>	Silva Manso

Familia	Espécie	Autor
Cucurbitaceae	<i>Wilbrandia verticillata</i>	Cogn.
Cunoniaceae	<i>Lamanonia ternata</i>	Vell.
Cunoniaceae	<i>Weinmannia paullinifolia</i>	Pohl
Cupressaceae	<i>Juniperus rigida</i>	Sieb. & Zucc.
Cyatheaceae	<i>Alsophila setosa</i>	Kaulf.
Cyatheaceae	<i>Cyathea delgadii</i>	Sternb.
Cyatheaceae	<i>Cyathea phalerata</i>	Mart.
Cyperaceae	<i>Bulbostylis sellowiana</i>	(Kunth) Palla
Cyperaceae	<i>Cyperus iria</i>	L.
Cyperaceae	<i>Cyperus laxus</i>	Lam.
Cyperaceae	<i>Cyperus prolixus</i>	Kunth
Cyperaceae	<i>Eleocharis acutangula</i>	(Roxb.) Schult.
Cyperaceae	<i>Eleocharis elegans</i>	(Kunth) Roem. & Schult.
Cyperaceae	<i>Eleocharis montana</i>	(Kunth) Roem. & Schult.
Cyperaceae	<i>Eleocharis mutata</i>	(L.) Roem. & Schult.
Cyperaceae	<i>Eleocharis subarticulata</i>	(Nees) Boeck.
Cyperaceae	<i>Rhynchospora splendens</i>	Lindm.
Cyperaceae	<i>Scleria gaertneri</i>	Raddi
Cyperaceae	<i>Scleria panicoides</i>	Kunth
Cyperaceae	<i>Scleria pluriophylla</i>	Steud.
Cyperaceae	<i>Scleria variegata</i>	(Nees) Steud.
Dicksoniaceae	<i>Dicksonia sellowiana</i>	Hook.
Dilleniaceae	<i>Davilla elliptica</i>	A. St.-Hil.
Dilleniaceae	<i>Davilla rugosa</i>	Poir.
Dioscoreaceae	<i>Dioscorea delicata</i>	R. Knuth
Dioscoreaceae	<i>Dioscorea multiflora</i>	Mart. ex Griseb.
Dioscoreaceae	<i>Dioscorea olfersiana</i>	Klotzsch ex Griseb.
Dioscoreaceae	<i>Dioscorea ovata</i>	Vell.
Dryopteridaceae	<i>Ctenitis submarginalis</i>	(Langsd. & Fisch.) Ching
Dryopteridaceae	<i>Lastreopsis amplissima</i>	(C.Presl) Tindale
Dryopteridaceae	<i>Polystichum platylepis</i>	Fée
Ebenaceae	<i>Diospyros inconstans</i>	Jacq.
Elaeocarpaceae	<i>Sloanea guianensis</i>	(Aubl) Benth
Elaeocarpaceae	<i>Sloanea hirsuta</i>	(Schott) Planch. ex Benth.
Elaeocarpaceae	<i>Sloanea lasiocoma</i>	K. Schum.
Equisetaceae	<i>Equisetum cyclochaetum</i>	Schrad.
Ericaceae	<i>Agarista pulchella</i>	Cham. ex G. Don
Erythroxylaceae	<i>Erythroxylum ambiguum</i>	Peyr.
Erythroxylaceae	<i>Erythroxylum argentinum</i>	O. E. Schulz
Erythroxylaceae	<i>Erythroxylum cuneifolium</i>	(Mart) O E Schulz
Erythroxylaceae	<i>Erythroxylum cuspidifolium</i>	Mart.
Erythroxylaceae	<i>Erythroxylum deciduum</i>	A. St.-Hil.
Erythroxylaceae	<i>Erythroxylum pelleterianum</i>	A. St.-Hil.
Erythroxylaceae	<i>Erythroxylum suberosum</i>	A. St.-Hil.
Escalloniaceae	<i>Escallonia chlorophylla</i>	Cham. & Schldl.

Familia	Espécie	Autor
Euphorbiaceae	<i>Acalypha gracilis</i>	Spreng.
Euphorbiaceae	<i>Actinostemon concolor</i>	(Spreng.) Müll. Arg.
Euphorbiaceae	<i>Actinostemon klotzschii</i>	(Didr.) Pax
Euphorbiaceae	<i>Alchornea glandulosa</i>	Poepp. & Endl.
Euphorbiaceae	<i>Alchornea sidifolia</i>	Müll. Arg.
Euphorbiaceae	<i>Alchornea triplinervia</i>	(Spreng.) Müll. Arg.
Euphorbiaceae	<i>Bia alienata</i>	Didr.
Euphorbiaceae	<i>Chiropetalum anisotrichum</i>	(Müll.Arg.) Pax & K.Hoffm.
Euphorbiaceae	<i>Croton celtidifolius</i>	Baill.
Euphorbiaceae	<i>Croton didrichsenii</i>	G.L.Webster
Euphorbiaceae	<i>Croton floribundus</i>	(L.) Spreng.
Euphorbiaceae	<i>Croton glandulosus</i>	L.
Euphorbiaceae	<i>Croton lundianus</i>	(Didr.) Müll.Arg.
Euphorbiaceae	<i>Croton macrobothrys</i>	Baill.
Euphorbiaceae	<i>Croton rottlerifolius</i>	Baill.
Euphorbiaceae	<i>Croton urucurana</i>	Baill.
Euphorbiaceae	<i>Dalechampia meridionalis</i>	Müll. Arg.
Euphorbiaceae	<i>Dalechampia pentaphylla</i>	Lam.
Euphorbiaceae	<i>Dalechampia triphylla</i>	Lam.
Euphorbiaceae	<i>Euphorbia comosa</i>	Vell.
Euphorbiaceae	<i>Euphorbia cotinifolia</i>	L.
Euphorbiaceae	<i>Euphorbia heterophylla</i>	L.
Euphorbiaceae	<i>Euphorbia hirta</i>	L.
Euphorbiaceae	<i>Euphorbia ophthalmica</i>	Pers.
Euphorbiaceae	<i>Euphorbia peplus</i>	L.
Euphorbiaceae	<i>Euphorbia pereskiiifolia</i>	Houllet ex Baill.
Euphorbiaceae	<i>Euphorbia potentilloides</i>	Boiss.
Euphorbiaceae	<i>Gymnanthes klotzschiana</i>	Müll. Arg.
Euphorbiaceae	<i>Gymnanthes serrata</i>	Baill. ex Müll.Arg.
Euphorbiaceae	<i>Mabea fistulifera</i>	Mart.
Euphorbiaceae	<i>Manihot grahami</i>	Hook.
Euphorbiaceae	<i>Maprounea guianensis</i>	Aubl.
Euphorbiaceae	<i>Microstachys serrulata</i>	(Mart. & Zucc.) Müll.Arg.
Euphorbiaceae	<i>Ricinus communis</i>	L.
Euphorbiaceae	<i>Sapium glandulosum</i>	(L.) Morong
Euphorbiaceae	<i>Sapium haematospermum</i>	Müll. Arg.
Euphorbiaceae	<i>Sebastiania brasiliensis</i>	Spreng.
Euphorbiaceae	<i>Stillingia oppositifolia</i>	Baill. ex Müll.Arg.
Euphorbiaceae	<i>Tetrorchidium rubrivenium</i>	Poepp. & Endl.
Euphorbiaceae	<i>Tragia volubilis</i>	L.
Fabaceae	<i>Abarema langsdorffii</i>	(Benth.) Barneby & Benth.
Fabaceae	<i>Aeschynomene sensitiva</i>	Sw.
Fabaceae	<i>Albizia niopodes</i>	(Spruce ex Benth.) Burkart
Fabaceae	<i>Albizia polycephala</i>	(Benth.) Killip
Fabaceae	<i>Anadenanthera colubrina</i>	(Vell.) Brenan

Familia	Espécie	Autor
Fabaceae	<i>Anadenanthera peregrina</i>	(L.) Speg.
Fabaceae	<i>Andira anthelmia</i>	(Vell.) J F Marbr
Fabaceae	<i>Andira fraxinifolia</i>	Benth.
Fabaceae	<i>Bauhinia forficata</i>	Link
Fabaceae	<i>Bauhinia longifolia</i>	(Bong.) Steud.
Fabaceae	<i>Bauhinia rufa</i>	(Bong.) Steud.
Fabaceae	<i>Biancaea decapetala</i>	(Roth.) O. Deg.
Fabaceae	<i>Caesalpinia pulcherrima</i>	(L.) Sw.
Fabaceae	<i>Calliandra foliolosa</i>	Benth.
Fabaceae	<i>Calliandra tweedii</i>	Benth.
Fabaceae	<i>Camptosema spectabile</i>	(Tul.) Burkart
Fabaceae	<i>Canavalia picta</i>	Mart. ex Benth.
Fabaceae	<i>Cassia ferruginea</i>	(Schrad.) Schrad. ex DC.
Fabaceae	<i>Cassia fistula</i>	L.
Fabaceae	<i>Cenostigma pluviosum</i>	(DC.) E. Gagnon & G.P. Lewis
Fabaceae	<i>Centrolobium tomentosum</i>	Guillemin ex Benth.
Fabaceae	<i>Centrosema brasilianum</i>	(L.) Benth.
Fabaceae	<i>Centrosema grandiflorum</i>	Benth.
Fabaceae	<i>Chaetocalyx longiflorus</i>	Benth. ex A.Gray
Fabaceae	<i>Chamaecrista nictitans</i>	(L.) Moench.
Fabaceae	<i>Chamaecrista rotundifolia</i>	(Pers.) Greene
Fabaceae	<i>Chamaecrista setosa</i>	(Vogel) H.S. Irwin & Barneby
Fabaceae	<i>Chamaecrista trichopoda</i>	(Benth.) Britton & Rose ex Britton & Killip
Fabaceae	<i>Clitoria falcata</i>	Lam.
Fabaceae	<i>Copaifera langsdorffii</i>	Desf.
Fabaceae	<i>Crotalaria breviflora</i>	DC.
Fabaceae	<i>Crotalaria incana</i>	L.
Fabaceae	<i>Crotalaria micans</i>	Link
Fabaceae	<i>Crotalaria paulina</i>	Schrank
Fabaceae	<i>Cyclolobium brasiliense</i>	Benth.
Fabaceae	<i>Dahlstedtia floribunda</i>	(Vogel) M.J. Silva & A.M.G. Azevedo
Fabaceae	<i>Dahlstedtia muehlbergiana</i>	(Hassl.) M.J.Silva & A.M.G. Azevedo
Fabaceae	<i>Dahlstedtia pentaphylla</i>	(Taub.) Burkart
Fabaceae	<i>Dahlstedtia pinnata</i>	(Benth.) Malme
Fabaceae	<i>Dalbergia brasiliensis</i>	Vogel
Fabaceae	<i>Dalbergia frutescens</i>	(Vell.) Britton.
Fabaceae	<i>Dalbergia miscolobium</i>	Benth.
Fabaceae	<i>Dalbergia nigra</i>	(Vell.) Allemão ex Benth.
Fabaceae	<i>Dalbergia villosa</i>	(Benth.) Benth.
Fabaceae	<i>Derris elliptica</i>	(Wall.) Benth.
Fabaceae	<i>Desmodium adscendens</i>	(Sw.) DC.
Fabaceae	<i>Desmodium affine</i>	Schldl.

Familia	Espécie	Autor
Fabaceae	<i>Desmodium barbatum</i>	(L.) Benth.
Fabaceae	<i>Desmodium incanum</i>	DC.
Fabaceae	<i>Desmodium subsecundum</i>	Vogel
Fabaceae	<i>Desmodium subsericeum</i>	Malme
Fabaceae	<i>Desmodium uncinatum</i>	(Jacq.) DC.
Fabaceae	<i>Dioclea rufescens</i>	Benth.
Fabaceae	<i>Dysolobium dolichooides</i>	(Roxb.) Prain
Fabaceae	<i>Enterolobium contortisiliquum</i>	(Vell.) Morong
Fabaceae	<i>Erythrina crista-galli</i>	L.
Fabaceae	<i>Erythrina falcata</i>	Benth.
Fabaceae	<i>Holocalyx balansae</i>	Micheli
Fabaceae	<i>Hymenaea courbaril</i>	L.
Fabaceae	<i>Indigofera suffruticosa</i>	Mill.
Fabaceae	<i>Inga laurina</i>	(Sw.) Willd.
Fabaceae	<i>Inga marginata</i>	Willd.
Fabaceae	<i>Inga schinifolia</i>	Benth.
Fabaceae	<i>Inga sellowiana</i>	Benth.
Fabaceae	<i>Inga sessilis</i>	(Vell.) Mart
Fabaceae	<i>Inga striata</i>	Benth.
Fabaceae	<i>Inga subnuda</i>	Salzm. ex Benth.
Fabaceae	<i>Inga vera</i>	Willd.
Fabaceae	<i>Inga vulpina</i>	Mart. ex Benth.
Fabaceae	<i>Leucaena leucocephala</i>	(Lam.) de Wit.
Fabaceae	<i>Leucochloron incuriale</i>	(Vell.) Barneby & J.W.Grimes
Fabaceae	<i>Lonchocarpus cultratus</i>	(Vell.) A. M. G. Azevedo & H. C. Lima
Fabaceae	<i>Luetzelburgia auriculata</i>	(Fr.All.) Ducke
Fabaceae	<i>Luetzelburgia guaissara</i>	Toledo
Fabaceae	<i>Machaerium villosum</i>	Vogel
Fabaceae	<i>Machaerium aculeatum</i>	Raddi
Fabaceae	<i>Machaerium acutifolium</i>	Vogel
Fabaceae	<i>Machaerium brasiliense</i>	Vogel
Fabaceae	<i>Machaerium floribundum</i>	Vogel
Fabaceae	<i>Machaerium hirtum</i>	(Vell.) Stellfeld
Fabaceae	<i>Machaerium nyctitans</i>	(Vell.) Benth.
Fabaceae	<i>Machaerium scleroxylon</i>	Tul.
Fabaceae	<i>Machaerium stipitatum</i>	(DC.) Vogel
Fabaceae	<i>Machaerium villosum</i>	Vogel
Fabaceae	<i>Macroptilium panduratum</i>	(Benth.) Maréchal & Baudet
Fabaceae	<i>Medicago sativa</i>	L.
Fabaceae	<i>Mimosa bimucronata</i>	(DC.) Kuntze
Fabaceae	<i>Mimosa cylindracea</i>	Benth.
Fabaceae	<i>Mimosa debilis</i>	Humb. & Bonpl. ex Willd.
Fabaceae	<i>Mimosa diplotricha</i>	C. Wright ex Sauvalle
Fabaceae	<i>Mimosa furfuracea</i>	Benth.

Familia	Espécie	Autor
Fabaceae	<i>Mimosa pilulifera</i>	Benth.
Fabaceae	<i>Mimosa scabrella</i>	Benth.
Fabaceae	<i>Mimosa sensitiva</i>	L.
Fabaceae	<i>Mimosa urticaria</i>	Barneby
Fabaceae	<i>Mimosa velloziana</i>	Mart.
Fabaceae	<i>Muelleria campestris</i>	(Mart. ex Benth.) M.J. Silva & A.M.G. Azevedo
Fabaceae	<i>Myrocarpus frondosus</i>	Allemão
Fabaceae	<i>Myroxylon peruiferum</i>	L. f.
Fabaceae	<i>Neonotonia wightii</i>	(Graham ex Wight & Arn.) Lackey
Fabaceae	<i>Ormosia arborea</i>	(Vell.) Harms
Fabaceae	<i>Ormosia fastigiata</i>	Tul.
Fabaceae	<i>Paubrasilia echinata</i>	(Lam.) Gagnon, H.C.Lima & G.P.Lewis
Fabaceae	<i>Peltophorum dubium</i>	(Spreng.) Taub.
Fabaceae	<i>Periantra mediterranea</i>	(Vell.) Taub.
Fabaceae	<i>Phaseolus lunatus</i>	L.
Fabaceae	<i>Piptadenia gonoacantha</i>	(Mart.) J.F. Macbr.
Fabaceae	<i>Piptadenia paniculata</i>	Benth.
Fabaceae	<i>Pithecellobium incuriale</i>	(Vell.) Benth.
Fabaceae	<i>Platycyamus regnellii</i>	Benth.
Fabaceae	<i>Platymiscium floribundum</i>	Vogel
Fabaceae	<i>Platypodium elegans</i>	Vogel
Fabaceae	<i>Pseudopiptadenia leptostachya</i>	(Benth.) Rauschert
Fabaceae	<i>Rhynchosia minima</i>	(L.) DC.
Fabaceae	<i>Rhynchosia phaseoloides</i>	(Sw.) DC.
Fabaceae	<i>Schizolobium parahyba</i>	(Vell.) S. F. Blake
Fabaceae	<i>Schnella glabra</i>	(Jacq.) Dugand
Fabaceae	<i>Schnella microstachya</i>	Raddi
Fabaceae	<i>Senegalia polyphylla</i>	(DC.) Britton & Rose
Fabaceae	<i>Senegalia recurva</i>	(Benth.) Seigler & Ebinger
Fabaceae	<i>Senegalia riparia</i>	(Kunth) Britton & Rose ex Britton & Killip
Fabaceae	<i>Senegalia tenuifolia</i>	(L.) Britton & Rose
Fabaceae	<i>Senna bicapsularis</i>	(L.) Roxb.
Fabaceae	<i>Senna cernua</i>	(Balb.) H.S. Irwin & Barneby
Fabaceae	<i>Senna hirsuta</i>	(L.) H.S. Irwin & Barneby
Fabaceae	<i>Senna macranthera</i>	(DC. ex Collad.) H.S. Irwin & Barneby
Fabaceae	<i>Senna multijuga</i>	(L.C.Rich.) H.S. Irwin & Barneby
Fabaceae	<i>Senna neglecta</i>	(Vogel) H.S. Irwin & Barneby
Fabaceae	<i>Senna occidentalis</i>	(L.) Link
Fabaceae	<i>Senna pendula</i>	(Vogel) H.S. Irwin & Barneby
Fabaceae	<i>Senna pentagonia</i>	(Mill.) H.S. Irwin & Barneby
Fabaceae	<i>Senna pilifera</i>	(Vogel) H.S. Irwin & Barneby

Familia	Espécie	Autor
Fabaceae	<i>Senna splendida</i>	(Vogel) H.S. Irwin & Barneby
Fabaceae	<i>Senna tropica</i>	(Vell.) H.S. Irwin & Barneby
Fabaceae	<i>Stryphnodendron adstringens</i>	(Mart.) Coville
Fabaceae	<i>Stylosanthes guianensis</i>	(Aubl.) Sw.
Fabaceae	<i>Stylosanthes scabra</i>	Vogel
Fabaceae	<i>Stylosanthes viscosa</i>	(L.) Sw.
Fabaceae	<i>Swartzia acutifolia</i>	Vogel
Fabaceae	<i>Swartzia oblata</i>	R.S.Cowan
Fabaceae	<i>Tachigali multijuga</i>	Benth.
Fabaceae	<i>Tamarindus indica</i>	L.
Fabaceae	<i>Teramnus uncinatus</i>	(L.) Sw.
Fabaceae	<i>Vachellia farnesiana</i>	(L.) Wight & Arn.
Fabaceae	<i>Zornia curvata</i>	Mohlenbr.
Fabaceae	<i>Zornia latifolia</i>	Sm.
Fagaceae	<i>Castanea sativa</i>	Mill.
Gentianaceae	<i>Schultesia aptera</i>	Cham.
Gesneriaceae	<i>Nematanthus villosus</i>	Mart. ex Baker
Haloragaceae	<i>Myriophyllum aquaticum</i>	(Vell.) Verdc.
Hymenophyllaceae	<i>Didymoglossum reptans</i>	(Sw.) C.Presl
Hypoxidaceae	<i>Hypoxis decumbens</i>	L.
Iridaceae	<i>Crocoshia crocosmiiflora</i>	(Nichols) N.E.Br.
Iridaceae	<i>Sisyrinchium vaginatum</i>	Spreng.
Lacistemataceae	<i>Lacistema hasslerianum</i>	Chodat
Lamiaceae	<i>Aegiphila brachiata</i>	Vell.
Lamiaceae	<i>Aegiphila integrifolia</i>	(Jacq.) B.D. Jacks.
Lamiaceae	<i>Aegiphila verticillata</i>	Vell.
Lamiaceae	<i>Citharexylum myrianthum</i>	Cham.
Lamiaceae	<i>Eriope macrostachya</i>	Mart. ex Benth.
Lamiaceae	<i>Hyptis radicans</i>	(Pohl) Harley & J.F.B. Pastore
Lamiaceae	<i>Leonurus japonicus</i>	Houtt.
Lamiaceae	<i>Leonurus sibiricus</i>	L.
Lamiaceae	<i>Marsypianthes chamaedrys</i>	(Vahl) Kuntze
Lamiaceae	<i>Mesosphaerum sidifolium</i>	(L'Hérit.) Harley & J.F.B.Pastore
Lamiaceae	<i>Ocimum carnosum</i>	(Spreng.) Link & Otto ex Benth.
Lamiaceae	<i>Ocimum gratissimum</i>	L.
Lamiaceae	<i>Ocimum carnosum</i>	
Lamiaceae	<i>Vitex polygama</i>	Cham.
Lauraceae	<i>Aiouea acarodomatifera</i>	Kosterm.
Lauraceae	<i>Aiouea saligna</i>	Meissner
Lauraceae	<i>Aniba firmula</i>	(Nees & C. Mart.) Mez
Lauraceae	<i>Beilschmiedia emarginata</i>	(Meisn.) Kosterm.
Lauraceae	<i>Cinnamomum amoenum</i>	(Nees) Kosterm.
Lauraceae	<i>Cinnamomum glaziovii</i>	(Mez) Kosterm.
Lauraceae	<i>Cinnamomum triplinerve</i>	(Ruiz & Pav.) Kosterm.
Lauraceae	<i>Cinnamomum verum</i>	J.Presl

Familia	Espécie	Autor
Lauraceae	<i>Cryptocarya aschersoniana</i>	Mez
Lauraceae	<i>Cryptocarya mandioccana</i>	Meissner
Lauraceae	<i>Cryptocarya moschata</i>	Nees & Mart. ex Nees
Lauraceae	<i>Cryptocarya saligna</i>	Mez
Lauraceae	<i>Endlicheria paniculata</i>	(Spreng.) J. F. Macbr.
Lauraceae	<i>Licaria armeniaca</i>	(Ness) Kosterm
Lauraceae	<i>Nectandra angustifolia</i>	(Schrad.) Nees & Mart.
Lauraceae	<i>Nectandra barbellata</i>	Coe -Teixeira
Lauraceae	<i>Nectandra grandiflora</i>	Nees & C. Mart. ex Nees
Lauraceae	<i>Nectandra lanceolata</i>	Ness
Lauraceae	<i>Nectandra leucantha</i>	Nees
Lauraceae	<i>Nectandra megapotamica</i>	(Spreng.) Mez
Lauraceae	<i>Nectandra membranacea</i>	(Sw.) Griseb.
Lauraceae	<i>Nectandra nitidula</i>	Nees
Lauraceae	<i>Nectandra oppositifolia</i>	Nees & Mart.
Lauraceae	<i>Nectandra reticulata</i>	(Ruiz & Pav.) Mez
Lauraceae	<i>Ocotea beulahiae</i>	Baitello
Lauraceae	<i>Ocotea bicolor</i>	Vattimo-Gil
Lauraceae	<i>Ocotea bragai</i>	Coe -Teixeira
Lauraceae	<i>Ocotea catharinensis</i>	Mez
Lauraceae	<i>Ocotea corymbosa</i>	(Meisn.) Mez
Lauraceae	<i>Ocotea diospyrifolia</i>	(Meisn.) Mez
Lauraceae	<i>Ocotea dispersa</i>	(Nees & Mart.) Mez
Lauraceae	<i>Ocotea glaziovii</i>	Mez
Lauraceae	<i>Ocotea indecora</i>	(Schott) Mez
Lauraceae	<i>Ocotea lanata</i>	(Nees & Mart.) Mez
Lauraceae	<i>Ocotea nectandrifolia</i>	Mez
Lauraceae	<i>Ocotea nutans</i>	(Nees) Mez
Lauraceae	<i>Ocotea odorifera</i>	(Vell.) Rohwer
Lauraceae	<i>Ocotea prolifera</i>	(Nees & Mart.) Mez
Lauraceae	<i>Ocotea puberula</i>	(Rich.) Nees
Lauraceae	<i>Ocotea pulchella</i>	(Nees & Mart.) Mez
Lauraceae	<i>Ocotea silvestris</i>	Vattimo-Gil
Lauraceae	<i>Ocotea teleiandra</i>	(Meisn.) Mez
Lauraceae	<i>Ocotea velloziana</i>	(Meisn.) Mez
Lauraceae	<i>Ocotea velutina</i>	(Nees) Rohwer
Lauraceae	<i>Ocotea virgultosa</i>	(Nees) Mart. ex Mez
Lauraceae	<i>Persea alba</i>	Nees
Lauraceae	<i>Persea americana</i>	Mill.
Lauraceae	<i>Persea venosa</i>	Nees & Mart. ex Nees
Lauraceae	<i>Persea willdenovii</i>	Kosterm.
Lecythidaceae	<i>Cariniana estrellensis</i>	(Raddi) Kuntze
Lecythidaceae	<i>Cariniana legalis</i>	(Mart.) Kuntze
Lentibulariaceae	<i>Utricularia praelonga</i>	A.St.-Hil. & Girard
Loganiaceae	<i>Spigelia scabra</i>	Cham. & Schltdl.

Familia	Espécie	Autor
Loganiaceae	<i>Strychnos acuta</i>	Progel
Loganiaceae	<i>Strychnos brasiliensis</i>	(Spreng.) Mart.
Loranthaceae	<i>Struthanthus concinnus</i>	Mart.
Loranthaceae	<i>Struthanthus flexicaulis</i>	Mart.
Loranthaceae	<i>Struthanthus marginatus</i>	(Desr.) Blume
Lycopodiaceae	<i>Palhinhaea cernua</i>	(L.) Franco & Vasc.
Lythraceae	<i>Lafoensia pacari</i>	A. St.-Hil.
Lythraceae	<i>Punica granatum</i>	L.
Magnoliaceae	<i>Magnolia ovata</i>	(A.St.-Hil.) Spreng.
Malpighiaceae	<i>Alicia anisopetala</i>	(A.Juss.) W.R.Anderson
Malpighiaceae	<i>Banisteriopsis adenopoda</i>	(A. Juss.) B. Gates
Malpighiaceae	<i>Banisteriopsis laevifolia</i>	(A.Juss.) B.Gates
Malpighiaceae	<i>Banisteriopsis muricata</i>	(Cav.) Cuatrec.
Malpighiaceae	<i>Banisteriopsis nummifera</i>	(A.Juss.) B.Gates
Malpighiaceae	<i>Banisteriopsis oxyclada</i>	(A.Juss.) B.Gates
Malpighiaceae	<i>Bunchosia maritima</i>	(Vell.) J.F.Macbr.
Malpighiaceae	<i>Bunchosia pallescens</i>	Skottsb.
Malpighiaceae	<i>Byrsonima intermedia</i>	A. Juss.
Malpighiaceae	<i>Dicella bracteosa</i>	(A.Juss.) Griseb.
Malpighiaceae	<i>Heteropterys banksiifolia</i>	Griseb.
Malpighiaceae	<i>Heteropterys bicolor</i>	A. Juss.
Malpighiaceae	<i>Heteropterys intermedia</i>	(A.Juss.) Griseb.
Malpighiaceae	<i>Heteropterys umbellata</i>	A. Juss.
Malpighiaceae	<i>Janusia guaranitica</i>	(A.St.-Hil.) A.Juss.
Malpighiaceae	<i>Mascagnia cordifolia</i>	(A.Juss.) Griseb.
Malpighiaceae	<i>Mascagnia sepium</i>	(A.Juss.) Griseb.
Malpighiaceae	<i>Niedenzuella acutifolia</i>	(Cav.) W.R.Anderson
Malpighiaceae	<i>Niedenzuella multiglandulosa</i>	(A.Juss.) W.R.Anderson
Malpighiaceae	<i>Peixotoa leptoclada</i>	A. Juss.
Malpighiaceae	<i>Peixotoa parviflora</i>	A. Juss.
Malpighiaceae	<i>Stigmaphyllon lalandianum</i>	A. Juss.
Malpighiaceae	<i>Tetrapterys laurifolia</i>	Griseb.
Malpighiaceae	<i>Thryallis brachystachys</i>	Lindl.
Malvaceae	<i>Abutilon venosum</i>	Lem.
Malvaceae	<i>Bastardiopsis densiflora</i>	(Hook. & Arn.) Hassl.
Malvaceae	<i>Callianthe fluviatilis</i>	(Vell.) Donnel
Malvaceae	<i>Callianthe longifolia</i>	(K. Schum.) Donnel
Malvaceae	<i>Callianthe macrantha</i>	(A. St.-Hil.) Donnell
Malvaceae	<i>Callianthe striata</i>	(Dicks. ex Lindl.) Donnel
Malvaceae	<i>Ceiba speciosa</i>	(A. St.-Hil.) Ravenna
Malvaceae	<i>Eriotheca candolleana</i>	(K. Schum.) A. Robyns
Malvaceae	<i>Guazuma ulmifolia</i>	Lam.
Malvaceae	<i>Helicteres brevispira</i>	A. St.-Hil.
Malvaceae	<i>Helicteres ovata</i>	Lam.
Malvaceae	<i>Helicteres sacarolha</i>	A.St.-Hil., A.Juss. & Cambess.

Familia	Espécie	Autor
Malvaceae	<i>Heliocarpus americanus</i>	L.
Malvaceae	<i>Heliocarpus popayanensis</i>	Kunth
Malvaceae	<i>Hibiscus kitaibelifolius</i>	A. St.-Hil.
Malvaceae	<i>Luehea candicans</i>	Mart.
Malvaceae	<i>Luehea divaricata</i>	Mart.
Malvaceae	<i>Luehea grandiflora</i>	Mart. & Zucc
Malvaceae	<i>Pachira glabra</i>	Pasq.
Malvaceae	<i>Pavonia communis</i>	A. St.-Hil.
Malvaceae	<i>Pavonia spinifex</i>	(L.) Cav.
Malvaceae	<i>Pseudobombax grandiflorum</i>	(Cav.) A.Robyns
Malvaceae	<i>Sida cordifolia</i>	L.
Malvaceae	<i>Sida rhombifolia</i>	H.Monteiro
Malvaceae	<i>Triumfetta semitriloba</i>	Jacq.
Marantaceae	<i>Ctenanthe lanceolata</i>	Petersen.
Marantaceae	<i>Goepertia arrabidae</i>	(Körn.) Borchs. & S. Suárez
Melastomataceae	<i>Acisanthera variabilis</i>	(DC) Triana
Melastomataceae	<i>Chaetogastra clinopodifolia</i>	DC.
Melastomataceae	<i>Leandra acutiflora</i>	(Naudin) Cogn.
Melastomataceae	<i>Leandra amplexicaulis</i>	DC.
Melastomataceae	<i>Leandra aurea</i>	(Cham.) Cogn.
Melastomataceae	<i>Leandra australis</i>	(Cham.) Cogn.
Melastomataceae	<i>Leandra carassana</i>	(DC.) Cogn.
Melastomataceae	<i>Leandra glazioviana</i>	Cogn.
Melastomataceae	<i>Leandra hirta</i>	Raddi
Melastomataceae	<i>Leandra melastomoides</i>	Raddi
Melastomataceae	<i>Leandra purpurascens</i>	(DC.) Cogn.
Melastomataceae	<i>Leandra regnellii</i>	(Triana) Cogn.
Melastomataceae	<i>Leandra sericea</i>	DC.
Melastomataceae	<i>Leandra variabilis</i>	Raddi
Melastomataceae	<i>Leandra xanthocoma</i>	(Naudin) Cogn.
Melastomataceae	<i>Macairea radula</i>	(Bonpl.) DC.
Melastomataceae	<i>Meriania clausenii</i>	(Naudin) Triana
Melastomataceae	<i>Miconia albicans</i>	(Sw.) Steud.
Melastomataceae	<i>Miconia buddlejoides</i>	Triana
Melastomataceae	<i>Miconia cabucu</i>	Hoehne
Melastomataceae	<i>Miconia cinerascens</i>	Miq.
Melastomataceae	<i>Miconia cinnamomifolia</i>	(DC.) Naudin
Melastomataceae	<i>Miconia cubatanensis</i>	Hoehne
Melastomataceae	<i>Miconia discolor</i>	DC.
Melastomataceae	<i>Miconia ibaguensis</i>	(Bonpl.) Triana
Melastomataceae	<i>Miconia inconspicua</i>	Miq.
Melastomataceae	<i>Miconia langsdorffi</i>	Cogn.
Melastomataceae	<i>Miconia latecrenata</i>	(DC.) Naudin
Melastomataceae	<i>Miconia lepidota</i>	DC.
Melastomataceae	<i>Miconia ligustroides</i>	(DC.) Naudin

Familia	Espécie	Autor
Melastomataceae	<i>Miconia paniculata</i>	(DC.) Naudin
Melastomataceae	<i>Miconia petropolitana</i>	Cogn.
Melastomataceae	<i>Miconia pusilliflora</i>	(DC.) Naudin
Melastomataceae	<i>Miconia sellowiana</i>	Naudin
Melastomataceae	<i>Miconia theaezans</i>	(Bonpl.) Cogn.
Melastomataceae	<i>Miconia trianae</i>	Cogn.
Melastomataceae	<i>Mouriri chamissoana</i>	Cogn.
Melastomataceae	<i>Ossaea amygdaloides</i>	(DC.) Triana
Melastomataceae	<i>Ossaea marginata</i>	(Desr.) Triana
Melastomataceae	<i>Pleroma fothergillii</i>	(Schrank et Mat. ex DC.) Triana
Melastomataceae	<i>Pleroma granulosum</i>	(Desr.) D. Don
Melastomataceae	<i>Pleroma martiale</i>	(Cham.) Triana
Melastomataceae	<i>Pleroma mutabile</i>	(Vell.) Triana
Melastomataceae	<i>Pleroma stenocarpum</i>	(Schrank et Mart. ex DC.) Triana
Melastomataceae	<i>Pleroma trichopodum</i>	DC.
Melastomataceae	<i>Rhynchanthera dichotoma</i>	(Desv.) DC.
Melastomataceae	<i>Tibouchina cerastifolia</i>	Cogn.
Melastomataceae	<i>Tibouchina estrellensis</i>	(Raddi) Cogn.
Melastomataceae	<i>Tibouchina herbacea</i>	(DC.) Cogn.
Melastomataceae	<i>Tibouchina pulchra</i>	Cogn.
Melastomataceae	<i>Tibouchina sebastianopolitana</i>	Cogn.
Melastomataceae	<i>Tibouchina sellowiana</i>	Cogn.
Melastomataceae	<i>Trembleya parviflora</i>	(D. Don) Cogn.
Meliaceae	<i>Cabralea canjerana</i>	(Vell.) Mart.
Meliaceae	<i>Cedrela fissilis</i>	Vell.
Meliaceae	<i>Cedrela odorata</i>	L.
Meliaceae	<i>Guarea guidonia</i>	(L.) Sleumer
Meliaceae	<i>Guarea kunthiana</i>	A. Juss.
Meliaceae	<i>Guarea macrophylla</i>	(Vell.) T.D. Penn.
Meliaceae	<i>Melia azedarach</i>	L.
Meliaceae	<i>Trichilia elegans</i>	A. Juss.
Meliaceae	<i>Trichilia silvatica</i>	C. DC
Meliaceae	<i>Trichilia catigua</i>	A. Juss.
Meliaceae	<i>Trichilia claussenii</i>	C. DC.
Meliaceae	<i>Trichilia elegans</i>	A. Juss.
Meliaceae	<i>Trichilia hirta</i>	L.
Meliaceae	<i>Trichilia pallens</i>	C. DC.
Meliaceae	<i>Trichilia pallida</i>	Sw.
Meliaceae	<i>Trichilia silvatica</i>	C. DC.
Menispermaceae	<i>Abuta selloana</i>	Eichler
Menispermaceae	<i>Cissampelos glaberrima</i>	A. St.-Hil.
Menispermaceae	<i>Odontocarya acuparata</i>	Miers
Monimiaceae	<i>Hennecartia omphalandra</i>	J. Poiss.
Monimiaceae	<i>Macropelplus ligustrinus</i>	(Tul.) Perkins
Monimiaceae	<i>Mollinedia argyrogyna</i>	Perkins

Familia	Espécie	Autor
Monimiaceae	<i>Mollinedia clavigera</i>	Tul.
Monimiaceae	<i>Mollinedia elegans</i>	Tul.
Monimiaceae	<i>Mollinedia schottiana</i>	(Spreng.) Perkins
Monimiaceae	<i>Mollinedia ulleana</i>	Perkins
Monimiaceae	<i>Mollinedia widgrenii</i>	A. DC.
Moraceae	<i>Brosimum glaziovii</i>	Taub.
Moraceae	<i>Ficus citrifolia</i>	P. Miller
Moraceae	<i>Ficus enormis</i>	Mart. ex Miq.
Moraceae	<i>Ficus guaranítica</i>	Chodat ex Chodat & Vischer
Moraceae	<i>Ficus hirsuta</i>	Schott
Moraceae	<i>Ficus insipida</i>	Willd.
Moraceae	<i>Ficus luschnathiana</i>	(Miq.) Miq.
Moraceae	<i>Ficus obtusifolia</i>	Kunth
Moraceae	<i>Ficus organensis</i>	(Miq.) Miq.
Moraceae	<i>Ficus pertusa</i>	L. f.
Moraceae	<i>Ficus trigona</i>	L. f.
Moraceae	<i>Maclura tinctoria</i>	(L.) D. Don ex Steud.
Moraceae	<i>Morus nigra</i>	L.
Moraceae	<i>Pseudolmedia laevigata</i>	Trécul
Moraceae	<i>Sorocea bondplandii</i>	(Bail.) Burger, Lanj. & Boer
Myristicaceae	<i>Virola bicuhyba</i>	(Schott) Warb.
Myrsinaceae	<i>Cybianthus cuneifolius</i>	Mart.
Myrsinaceae	<i>Cybianthus densicomus</i>	Mart.
Myrtaceae	<i>Acca sellowiana</i>	(O.Berg) Burret
Myrtaceae	<i>Blepharocalyx salicifolius</i>	(Kunth) O.Berg
Myrtaceae	<i>Calyptranthes brasiliensis</i>	Spreng.
Myrtaceae	<i>Calyptranthes clusiifolia</i>	(Miq.) O. Berg
Myrtaceae	<i>Calyptranthes concinna</i>	DC.
Myrtaceae	<i>Calyptranthes obovata</i>	Kiaersk.
Myrtaceae	<i>Calyptranthes speciosa</i>	Sagot
Myrtaceae	<i>Calyptranthes widgreniana</i>	O. Berg
Myrtaceae	<i>Campomanesia aurea</i>	(Cham.) Cogn.
Myrtaceae	<i>Campomanesia guaviroba</i>	(DC) Kiaersk
Myrtaceae	<i>Campomanesia guazumifolia</i>	(Cambess.) O. Berg
Myrtaceae	<i>Campomanesia neriifolia</i>	(O. Berg) Nied
Myrtaceae	<i>Campomanesia pubescens</i>	(A.DC.) O.Berg
Myrtaceae	<i>Campomanesia sessiliflora</i>	(O.Berg) Mattos
Myrtaceae	<i>Campomanesia velutina</i>	(Cambess.) O. Berg
Myrtaceae	<i>Campomanesia xanthocarpa</i>	O. Berg
Myrtaceae	<i>Eucalyptus saligna</i>	Sm.
Myrtaceae	<i>Eugenia acutata</i>	Miq.
Myrtaceae	<i>Eugenia ayacuchae</i>	Steyerm.
Myrtaceae	<i>Eugenia beaurepaireana</i>	(Kiaersk) D.Legrand
Myrtaceae	<i>Eugenia bimarginata</i>	DC.
Myrtaceae	<i>Eugenia burkartiana</i>	(D. Legrand) D. Legrand

Familia	Espécie	Autor
Myrtaceae	<i>Eugenia candolleana</i>	DC.
Myrtaceae	<i>Eugenia cerasiflora</i>	Miq.
Myrtaceae	<i>Eugenia dodoneaefolia</i>	Cambess.
Myrtaceae	<i>Eugenia egensis</i>	DC.
Myrtaceae	<i>Eugenia excelsa</i>	O. Berg
Myrtaceae	<i>Eugenia florida</i>	DC.
Myrtaceae	<i>Eugenia francavilleana</i> O.Berg	O. Berg
Myrtaceae	<i>Eugenia gemmiflora</i>	O. Berg
Myrtaceae	<i>Eugenia handroana</i>	D. Legrand
Myrtaceae	<i>Eugenia hiemalis</i>	Cambess.
Myrtaceae	<i>Eugenia involucrata</i>	DC.
Myrtaceae	<i>Eugenia kleinii</i>	D. Legrand
Myrtaceae	<i>Eugenia leptoclada</i>	O. Berg
Myrtaceae	<i>Eugenia ligustrina</i>	(Sw.) Willd.
Myrtaceae	<i>Eugenia longipedunculata</i>	Nied.
Myrtaceae	<i>Eugenia moraviana</i>	Berg.
Myrtaceae	<i>Eugenia neoverrucosa</i>	Sobral
Myrtaceae	<i>Eugenia paracatuana</i>	O. Berg
Myrtaceae	<i>Eugenia pluriflora</i>	DC.
Myrtaceae	<i>Eugenia prasina</i>	O. Berg
Myrtaceae	<i>Eugenia pruniformis</i>	Cambess.
Myrtaceae	<i>Eugenia puniceifolia</i>	(Kunth) DC.
Myrtaceae	<i>Eugenia pyriformis</i>	Cambess.
Myrtaceae	<i>Eugenia speciosa</i>	Cambess.
Myrtaceae	<i>Eugenia sphenophylla</i>	O. Berg
Myrtaceae	<i>Eugenia subavenia</i>	O. Berg
Myrtaceae	<i>Eugenia subterminalis</i>	DC.
Myrtaceae	<i>Eugenia supraaxillaris</i>	Spring
Myrtaceae	<i>Eugenia ternatifolia</i>	Sobral
Myrtaceae	<i>Eugenia umbellata</i>	Spreng.
Myrtaceae	<i>Eugenia uniflora</i>	L.
Myrtaceae	<i>Eugenia verticillata</i>	(Vell.) Angely
Myrtaceae	<i>Eugenia viridiflora</i>	Cambess.
Myrtaceae	<i>Leptospermum scoparium</i>	Forst
Myrtaceae	<i>Myrceugenia alpigena</i>	(DC.) Landrum
Myrtaceae	<i>Myrceugenia campestris</i>	(DC.) D. Legrand & Kausel
Myrtaceae	<i>Myrceugenia glaucescens</i>	(Camb.) D. Legrand & Kausel
Myrtaceae	<i>Myrceugenia miersiana</i>	(Gardner) D. Legrand & Kausel
Myrtaceae	<i>Myrceugenia myrcioides</i>	(Cambess.) O. Berg
Myrtaceae	<i>Myrcia aethusa</i>	(O. Berg) N. Silveira
Myrtaceae	<i>Myrcia anacardiifolia</i>	Gardner
Myrtaceae	<i>Myrcia guianensis</i>	(Aubl.) DC.
Myrtaceae	<i>Myrcia hartwegiana</i>	(O. Berg) Kiaersk.
Myrtaceae	<i>Myrcia hebeptala</i>	DC.
Myrtaceae	<i>Myrcia laruotteana</i>	Cambess.

Familia	Espécie	Autor
Myrtaceae	<i>Myrcia multiflora</i>	(Lam.) DC.
Myrtaceae	<i>Myrcia pubipetala</i>	Miq.
Myrtaceae	<i>Myrcia retorta</i>	Cambess.
Myrtaceae	<i>Myrcia selloi</i>	(Spreng.) N. Silveira
Myrtaceae	<i>Myrcia splendens</i>	(Sw.) DC.
Myrtaceae	<i>Myrcia tijucensis</i>	Kiaersk.
Myrtaceae	<i>Myrcia tijucensis</i>	Kiaersk.
Myrtaceae	<i>Myrcia tomentosa</i>	(Aubl.) DC.
Myrtaceae	<i>Myrcia vellozoi</i>	Mazine
Myrtaceae	<i>Myrcia venulosa</i>	DC.
Myrtaceae	<i>Myrciaria floribunda</i>	(H. West ex Willd.) O. Berg
Myrtaceae	<i>Myrciaria tenella</i>	(DC.) O. Berg
Myrtaceae	<i>Neomitranthes pedicellata</i>	(Burret) Mattos
Myrtaceae	<i>Pimenta pseudocaryophyllus</i>	(DC.) Landrum
Myrtaceae	<i>Plinia cauliflora</i>	(Mart.) Kausel
Myrtaceae	<i>Plinia edulis</i>	(Vell.) Sobral
Myrtaceae	<i>Plinia rivularis</i>	(Cambess.) Rotman
Myrtaceae	<i>Psidium cattleyanum</i>	Sabine
Myrtaceae	<i>Psidium grandifolium</i>	Mart.
Myrtaceae	<i>Psidium guajava</i>	L.
Myrtaceae	<i>Psidium myrtoides</i>	O. Berg
Myrtaceae	<i>Psidium rufum</i>	Mart. ex DC.
Myrtaceae	<i>Siphoneugena crassifolia</i>	(DC.) Proença & Sobral
Myrtaceae	<i>Syzygium jambos</i>	L.
Nyctaginaceae	<i>Bougainvillea spectabilis</i>	Willd.
Nyctaginaceae	<i>Guapira opposita</i>	(Vell.) Reitz
Nyctaginaceae	<i>Guapira tomentosa</i>	(Casar.) Lundell
Nyctaginaceae	<i>Neea pendulina</i>	Heimerl
Nyctaginaceae	<i>Pisonia ambigua</i>	Heimerl
Nyctaginaceae	<i>Pisonia zapallo</i>	Griseb.
Ochnaceae	<i>Ouratea parviflora</i>	Engl.
Ochnaceae	<i>Ouratea semiserrata</i>	(Mart. & Nees) Engl.
Olacaceae	<i>Heisteria silvianii</i>	Schwacke
Oleaceae	<i>Chionanthus trichotomus</i>	(Vell.) P.S.Green
Onagraceae	<i>Fuchsia regia</i>	(Vell.) Munz
Onagraceae	<i>Ludwigia sericea</i>	(Miq.) Sandwith
Opiliaceae	<i>Agonandra englerii</i>	Hoehne
Opiliaceae	<i>Agonandra excelsa</i>	Griseb.
Orchidaceae	<i>Acianthera aphthosa</i>	(Lindl.) Pridgeon & M.W.Chase
Orchidaceae	<i>Acianthera bidentula</i>	(Barb.Rodr.) Pridgeon & M.W.Chase
Orchidaceae	<i>Acianthera crinita</i>	(Barb.Rodr.) Pridgeon & M.W.Chase
Orchidaceae	<i>Acianthera hygrophila</i>	(Barb.Rodr.) Pridgeon & M.W.Chase

Familia	Espécie	Autor
Orchidaceae	<i>Acianthera nemorosa</i>	(Barb.Rodr.) F.Barros
Orchidaceae	<i>Acianthera pubescens</i>	(Lindl.) Pridgeon & M.W.Chase
Orchidaceae	<i>Acianthera tricarinata</i>	(Poepp. & Endl.) Pridgeon & M.W.Chase
Orchidaceae	<i>Anathallis rubens</i>	(Lindl.) Pridgeon & M.W.Chase
Orchidaceae	<i>Brasiliorchis consanguinea</i>	(Klotzsch) R.B.Singer, S.Koehler & Carnevali
Orchidaceae	<i>Brasiliorchis ubatubana</i>	(Hoehne) R.B.Singer et al.
Orchidaceae	<i>Bulbophyllum exaltatum</i>	Lindl.
Orchidaceae	<i>Bulbophyllum regnellii</i>	Rchb. f.
Orchidaceae	<i>Capanemia micromera</i>	Barb.Rodr.
Orchidaceae	<i>Centroglossa macroceras</i>	Rchb. f.
Orchidaceae	<i>Christensonella ferdinandiana</i>	(Barb.Rodr.) Szlach., Mytnik, Górnjak & Smiszek
Orchidaceae	<i>Christensonella pachyphylla</i>	(Schltr. ex Hoehne) Szlach. et al.
Orchidaceae	<i>Christensonella subulata</i>	(Lindl.) Szlach. et al.
Orchidaceae	<i>Cleistes gracilis</i>	(Barb. Rodr.) Schltr.
Orchidaceae	<i>Cranichis candida</i>	(Barb.Rodr.) Cogn.
Orchidaceae	<i>Cyclopogon congestus</i>	(Vell.) Hoehne
Orchidaceae	<i>Cyclopogon elegans</i>	Hoehne
Orchidaceae	<i>Cyclopogon variegatus</i>	Barb.Rodr.
Orchidaceae	<i>Cyrtopodium paludicolum</i>	Hoehne
Orchidaceae	<i>Cyrtopodium parviflorum</i>	Lindl.
Orchidaceae	<i>Encyclia oncioides</i>	(Lindl.) Schltr.
Orchidaceae	<i>Epidendrum armeniacum</i>	Lindl.
Orchidaceae	<i>Epidendrum cristatum</i>	Ruiz & Pav.
Orchidaceae	<i>Epidendrum densiflorum</i>	Lindl.
Orchidaceae	<i>Epidendrum rigidum</i>	Jacq.
Orchidaceae	<i>Epidendrum secundum</i>	Jacq.
Orchidaceae	<i>Eurystyles actinosophila</i>	(Rodr.) Schltr.
Orchidaceae	<i>Eurystyles cotyledon</i>	Wawra
Orchidaceae	<i>Galeandra beyrichii</i>	Rchb. f.
Orchidaceae	<i>Gomesa pubes</i>	(Lindl.) M.W.Chase & N.H.Williams
Orchidaceae	<i>Gomesa recurva</i>	R.Br.
Orchidaceae	<i>Gomesa widgrenii</i>	(Lindl.) M.W.Chase & N.H.Williams
Orchidaceae	<i>Habenaria johannensis</i>	Barb.Rodr.
Orchidaceae	<i>Hapalorchis micranthus</i>	(Barb.Rodr.) Hoehne
Orchidaceae	<i>Heterotaxis valenzuelana</i>	(A.Rich.) Ojeda & Carnevali
Orchidaceae	<i>Isochilus linearis</i>	(Jacq.) R.Br.
Orchidaceae	<i>Liparis nervosa</i>	(Thunb.) Lindley
Orchidaceae	<i>Miltonia regnellii</i>	Rchb. f.
Orchidaceae	<i>Nemaconia australis</i>	(Cogn.) van den Berg, Salazar & Soto-Arenas

Familia	Espécie	Autor
Orchidaceae	<i>Octomeria crassifolia</i>	Lindl.
Orchidaceae	<i>Octomeria geraensis</i>	Barb.Rodr.
Orchidaceae	<i>Octomeria grandiflora</i>	Lindl.
Orchidaceae	<i>Octomeria recchiana</i>	Hoehne
Orchidaceae	<i>Octomeria warmingii</i>	Rchb. f.
Orchidaceae	<i>Polystachya estrellensis</i>	Rchb. f.
Orchidaceae	<i>Prescottia stachyodes</i>	(Sw.) Lindl.
Orchidaceae	<i>Prosthechea pygmaea</i>	(Hook.) W.E.Higgins
Orchidaceae	<i>Psilochilus modestus</i>	Barb.Rodr.
Orchidaceae	<i>Rodriguezia decora</i>	Rchb. f.
Orchidaceae	<i>Sarcoglottis fasciculata</i>	(Vell.) Schltr.
Orchidaceae	<i>Specklinia grobyi</i>	(Bateman ex Lindl.) F.Barros
Orchidaceae	<i>Stelis deregularis</i>	Barb.Rodr.
Orchidaceae	<i>Vanilla bradei</i>	Schltr.
Orchidaceae	<i>Vanilla chamissonis</i>	Klotzsch
Orchidaceae	<i>Wulfschlaegelia aphylla</i>	(Sw.) Rchb. f.
Orobanchaceae	<i>Castilleja arvensis</i>	Schltld. & Cham.
Osmundaceae	<i>Osmunda regalis</i>	L.
Oxalidaceae	<i>Oxalis cytisoides</i>	Zucc.
Oxalidaceae	<i>Oxalis latifolia</i>	Kunth
Oxalidaceae	<i>Oxalis rhombeo-ovata</i>	A. St.-Hil.
Papaveraceae	<i>Papaver somniferum</i>	L.
Passifloraceae	<i>Passiflora actinia</i>	Hook.
Passifloraceae	<i>Passiflora alata</i>	Curtis
Passifloraceae	<i>Passiflora ambigua</i>	Hemsl.
Passifloraceae	<i>Passiflora amethystina</i>	J.C. Mikan
Passifloraceae	<i>Passiflora auriculata</i>	Bonpl. ex Kunth
Passifloraceae	<i>Passiflora caerulea</i>	L.
Passifloraceae	<i>Passiflora capsularis</i>	L.
Passifloraceae	<i>Passiflora cincinnata</i>	Mast.
Passifloraceae	<i>Passiflora coccinea</i>	Aubl.
Passifloraceae	<i>Passiflora coriacea</i>	Juss.
Passifloraceae	<i>Passiflora edulis</i>	Sims
Passifloraceae	<i>Passiflora elegans</i>	Mast.
Passifloraceae	<i>Passiflora foetida</i>	L.
Passifloraceae	<i>Passiflora gibertii</i>	N.E.Br.
Passifloraceae	<i>Passiflora ligularis</i>	Juss.
Passifloraceae	<i>Passiflora malacophylla</i>	Mast.
Passifloraceae	<i>Passiflora miersii</i>	Mast.
Passifloraceae	<i>Passiflora misera</i>	Bonpl. ex Kunth
Passifloraceae	<i>Passiflora morifolia</i>	Mast.
Passifloraceae	<i>Passiflora mucronata</i>	Lam.
Passifloraceae	<i>Passiflora nitida</i>	Bonpl. ex Kunth
Passifloraceae	<i>Passiflora pohlii</i>	Mast.
Passifloraceae	<i>Passiflora quadrangularis</i>	L.

Familia	Espécie	Autor
Passifloraceae	<i>Passiflora rotundifolia</i>	L.
Passifloraceae	<i>Passiflora rubra</i>	L.
Passifloraceae	<i>Passiflora serrato-digitata</i>	L.
Passifloraceae	<i>Passiflora sidifolia</i>	M.Roem.
Passifloraceae	<i>Passiflora silvestris</i>	Vell.
Passifloraceae	<i>Passiflora suberosa</i>	L.
Passifloraceae	<i>Passiflora tenuifila</i>	Killip
Passifloraceae	<i>Passiflora triloba</i>	Ruiz & Pav. ex DC.
Passifloraceae	<i>Passiflora truncata</i>	Regel
Passifloraceae	<i>Passiflora vitifolia</i>	Bonpl. ex Kunth
Pentaphyllacaceae	<i>Laplacea fruticosa</i>	(Schrad.) Kobuski
Pentaphyllacaceae	<i>Ternstroemia brasiliensis</i>	Cambess.
Peraceae	<i>Gonatogyne brasiliensis</i>	Müll. Arg.
Peraceae	<i>Hyeronima alchorneoides</i>	Allemão
Peraceae	<i>Pera glabrata</i>	(Schott) Baill.
Phyllanthaceae	<i>Margaritaria nobilis</i>	L.
Phyllanthaceae	<i>Phyllanthus caroliniensis</i>	Walter
Phyllanthaceae	<i>Phyllanthus niruri</i>	L.
Phyllanthaceae	<i>Phyllanthus submarginatus</i>	Müll. Arg.
Phyllanthaceae	<i>Phyllanthus tenellus</i>	Phyllanthus tenellus Roxb.
Phyllanthaceae	<i>Savia dictyocarpa</i>	Müll. Arg.
Phytolaccaceae	<i>Gallesia gorarema</i>	(Vell.) Miq.
Phytolaccaceae	<i>Phytolacca dioica</i>	L.
Phytolaccaceae	<i>Phytolacca thyrsoiflora</i>	Fenzl ex J.A.Schmidt
Phytolaccaceae	<i>Seguiera americana</i>	L.
Phytolaccaceae	<i>Seguiera langsdorffii</i>	Moq.
Picramniaceae	<i>Picramnia glazioviana</i>	Engl.
Picramniaceae	<i>Picramnia parviflora</i>	Engl.
Picramniaceae	<i>Picramnia selowii</i>	Planch.
Pinaceae	<i>Pinus elliottii</i>	Engelm.
Piperaceae	<i>Peperomia alata</i>	Ruiz & Pav.
Piperaceae	<i>Peperomia augescens</i>	Miq.
Piperaceae	<i>Peperomia blanda</i>	(Jacq.) Kunth
Piperaceae	<i>Peperomia campinasana</i>	C. DC
Piperaceae	<i>Peperomia catharinae</i>	Miq.
Piperaceae	<i>Peperomia corcovadensis</i>	Gardner
Piperaceae	<i>Peperomia delicatula</i>	Henschen
Piperaceae	<i>Peperomia glabella</i>	(Sw.) A. Dietr.
Piperaceae	<i>Peperomia hilariana</i>	Miq.
Piperaceae	<i>Peperomia loxensis</i>	Kunth
Piperaceae	<i>Peperomia martiana</i>	Miq.
Piperaceae	<i>Peperomia nitida</i>	Dahlst.
Piperaceae	<i>Peperomia rhombea</i>	Ruiz & Pav.
Piperaceae	<i>Peperomia rotundifolia</i>	(L.) Kunth
Piperaceae	<i>Peperomia tetraphylla</i>	(G. Forst.) Hook. & Arn.

Familia	Espécie	Autor
Piperaceae	<i>Peperomia urocarpa</i>	Fisch. & C. A. Mey.
Piperaceae	<i>Piper abutiloides</i>	Kunth
Piperaceae	<i>Piper aduncum</i>	L.
Piperaceae	<i>Piper amalago</i>	L.
Piperaceae	<i>Piper amparoense</i>	Yunck.
Piperaceae	<i>Piper amplum</i>	Kunth
Piperaceae	<i>Piper arboreum</i>	Aubl.
Piperaceae	<i>Piper cambessedesii</i>	(Miq.) C.DC.
Piperaceae	<i>Piper cernuum</i>	Vell.
Piperaceae	<i>Piper claussenianum</i>	(Miq.) C.DC.
Piperaceae	<i>Piper corcovadensis</i>	(Miq.) C.DC.
Piperaceae	<i>Piper crassinervium</i>	Kunth
Piperaceae	<i>Piper dilatatum</i>	Rich.
Piperaceae	<i>Piper frutescens</i>	C. DC
Piperaceae	<i>Piper gaudichaudianum</i>	Kunth
Piperaceae	<i>Piper glabratum</i>	Kunth
Piperaceae	<i>Piper hispidum</i>	Sw.
Piperaceae	<i>Piper hostmannianum</i>	(Miq.) C.DC.
Piperaceae	<i>Piper leptorum</i>	Kunth
Piperaceae	<i>Piper lhotzkyanum</i>	Kunth
Piperaceae	<i>Piper lucaeum</i>	Kunth
Piperaceae	<i>Piper mikanianum</i>	(Kunth) Steud.
Piperaceae	<i>Piper mollicomum</i>	Kunth
Piperaceae	<i>Piper mosenii</i>	C. DC
Piperaceae	<i>Piper permucronatum</i>	Yunck.
Piperaceae	<i>Piper richardiifolium</i>	(Kunth ex C.DC.) (Kunth)
Piperaceae	<i>Piper umbellatum</i>	L.
Pittosporaceae	<i>Pittosporum undulatum</i>	Vent.
Plantaginaceae	<i>Plantago australis</i>	Lam.
Plumbaginaceae	<i>Limonium platyphyllum</i> Lincz	Kuntze
Plumbaginaceae	<i>Limonium sinuatum</i>	(L.) Mill.
Poaceae	<i>Andropogon bicornis</i>	L.
Poaceae	<i>Andropogon fastigiatus</i>	Sw.
Poaceae	<i>Andropogon leucostachyus</i>	Kunth
Poaceae	<i>Andropogon selloanus</i>	(Hack.) Hack.
Poaceae	<i>Aulonemia aristulata</i>	(Döll) McClure
Poaceae	<i>Axonopus complanatus</i>	(Nees) Dedecca
Poaceae	<i>Axonopus obtusifolius</i>	(Raddi) Chase
Poaceae	<i>Axonopus scoparius</i>	(Flüggé) Kuhlms.
Poaceae	<i>Bambusa oldhamii</i>	Munro
Poaceae	<i>Bambusa ventricosa</i>	McClure
Poaceae	<i>Bothriochloa ischaemum</i>	(L.) Keng.
Poaceae	<i>Cenchrus purpureus</i>	(Schumach.) Morrone
Poaceae	<i>Chusquea leptophylla</i>	Nees
Poaceae	<i>Chusquea meyeriana</i>	Rupr. ex Döll

Familia	Espécie	Autor
Poaceae	<i>Eragrostis curvula</i>	Nees
Poaceae	<i>Guadua tagoara</i>	(Nees) Kunth
Poaceae	<i>Hiladaea pallens</i>	(Sw.) C.Silva & R.P.Oliveira
Poaceae	<i>Ichnanthus inconstans</i>	(Trin. ex Nees) Döll
Poaceae	<i>Lasiacis ligulata</i>	Hitchc. & M.W.Chase
Poaceae	<i>Lasiacis sorghoidea</i>	(Desv. ex Ham.) Hitchc. & Chase
Poaceae	<i>Melinis minutiflora</i>	P.Beauv.
Poaceae	<i>Merostachys petiolata</i>	Doell
Poaceae	<i>Morronea trichidiachnis</i>	(Doell) Zuloaga & Scataglini
Poaceae	<i>Olyra glaberrima</i>	Raddi
Poaceae	<i>Olyra humilis</i>	Nees
Poaceae	<i>Parodiolyra micrantha</i>	(Kunth) Zuloaga & Davidse
Poaceae	<i>Paspalum compressifolium</i>	Swollen
Poaceae	<i>Paspalum mandiocanum</i>	Trin.
Poaceae	<i>Paspalum nutans</i>	Wendl.
Poaceae	<i>Paspalum oteroi</i>	Swallen
Poaceae	<i>Paspalum pauciciliatum</i>	(L.Parodi) Herter
Poaceae	<i>Phyllostachys aurea</i>	Rivière & C.Rivière
Poaceae	<i>Pseudechinolaena polystachya</i>	(Humb., Bonpl. & Kunth) Stapf
Poaceae	<i>Setaria scandens</i>	Schrad.
Poaceae	<i>Setaria sulcata</i>	Raddi
Poaceae	<i>Setaria verticillata</i>	(L.) P.Beauv.
Poaceae	<i>Setaria vulpiseta</i>	(Lam.) Roem. & Schult.
Poaceae	<i>Sporobolus indicus</i>	(L.) R. Br.
Poaceae	<i>Urochloa plantaginea</i>	(Link) R.D.Webster
Polygalaceae	<i>Asemeia hebeclada</i>	(DC.) J.F.B.Pastore & J.R.Abbott
Polygalaceae	<i>Diclidanthera penduliflora</i>	Mart.
Polygalaceae	<i>Securidaca lanceolata</i>	A.St.-Hil. & Moq.
Polygonaceae	<i>Coccoloba glaziovii</i>	Lind.
Polygonaceae	<i>Polygonum acuminatum</i>	Kunth
Polygonaceae	<i>Polygonum hydropiperoides</i>	Michx.
Polygonaceae	<i>Polygonum persicaria</i>	L.
Polypodiaceae	<i>Campyloneurum angustifolium</i>	(Sw.) Fée
Polypodiaceae	<i>Campyloneurum nitidum</i>	(Kaulf.) C. Presl
Polypodiaceae	<i>Microgramma squamulosa</i>	(Kaulf.) de la Sota
Polypodiaceae	<i>Pleopeltis angusta</i>	Humb. & Bonpl. ex Willd.
Polypodiaceae	<i>Pleopeltis astrolepis</i>	(Liebm.) E. Fourn.
Polypodiaceae	<i>Pleopeltis hirsutissima</i>	(Raddi) de la Sota
Polypodiaceae	<i>Pleopeltis macrocarpa</i>	(Bory ex. Willd) .
Polypodiaceae	<i>Pleopeltis pleopeltidis</i>	(Fée) de la Sota
Polypodiaceae	<i>Pleopeltis polypodioides</i>	(L.) Watt
Polypodiaceae	<i>Serpocaulon catharinae</i>	(Langsd. & Fisch.) A.R. Sm.
Polypodiaceae	<i>Serpocaulon meniscifolium</i>	(Langsd. & L.Fisch.) A.R.Sm.
Pontederiaceae	<i>Eichhornia crassipes</i>	(Mart.) Solms.
Pontederiaceae	<i>Heteranthera reniformis</i>	Ruiz & Pav.

Familia	Espécie	Autor
Primulaceae	<i>Ardisia guianensis</i>	(Aubl.) Mez
Primulaceae	<i>Geissanthus ambiguus</i>	(Mart.) G.Agostini
Primulaceae	<i>Lysimachia arvensis</i>	(L.) U. Manns & Anderb.
Primulaceae	<i>Myrsine balansae</i>	(Mez) Arechav.
Primulaceae	<i>Myrsine congesta</i>	(Schwacke ex Mez) Pipoly
Primulaceae	<i>Myrsine coriacea</i>	(Sw.) R. Br. ex Roem. & Schult.
Primulaceae	<i>Myrsine gardneriana</i>	A. DC.
Primulaceae	<i>Myrsine guianensis</i>	(Aubl.) Kuntze
Primulaceae	<i>Myrsine umbellata</i>	Mart.
Primulaceae	<i>Myrsine venosa</i>	A. DC.
Primulaceae	<i>Primula malacoides</i>	Franch.
Primulaceae	<i>Stylogyne pauciflora</i>	Mez
Primulaceae	<i>Stylogyne warmingii</i> Mez	(Mez) Bernacci & Jung-Mend.
Proteaceae	<i>Euplassa cantareirae</i>	Sleumer
Proteaceae	<i>Euplassa incana</i>	(Klotzsch) I.M.Johnst
Proteaceae	<i>Euplassa itatiaiae</i>	Sleumer
Proteaceae	<i>Euplassa legalis</i>	(Vell.) I.M. Johnst.
Proteaceae	<i>Roupala montana</i>	(Klotzsch) K.S.Edwards
Proteaceae	<i>Roupala paulensis</i>	Sleumer
Pteridaceae	<i>Adiantopsis radiata</i>	(L.) Fée.
Pteridaceae	<i>Adiantum raddianum</i>	C. Presl.
Pteridaceae	<i>Adiantum subcordatum</i>	Sw.
Pteridaceae	<i>Doryopteris collina</i>	(Raddi) J.Sm.
Pteridaceae	<i>Doryopteris pedata</i>	(L.) Fée
Pteridaceae	<i>Doryopteris pentagona</i>	Pic.Serm.
Pteridaceae	<i>Doryopteris rediviva</i>	Fée
Pteridaceae	<i>Hemionitis tomentosa</i>	(Lam) Raddi
Pteridaceae	<i>Pteris denticulata</i>	Sw.
Rhamnaceae	<i>Colubrina glandulosa</i>	Perkins
Rhamnaceae	<i>Gouania latifolia</i>	Reissek
Rhamnaceae	<i>Gouania ulmifolia</i>	Hook. & Arn.
Rhamnaceae	<i>Rhamnidium elaeocarpum</i>	Reissek
Rhamnaceae	<i>Rhamnus sphaerosperma</i>	Sw.
Rosaceae	<i>Eryobotrya japonica</i>	(Thunb.) Lindley
Rosaceae	<i>Prunus myrtifolia</i>	(L.) Urb
Rosaceae	<i>Rosa chinensis</i>	Jacq.
Rosaceae	<i>Rubus rosifolius</i>	Smith
Rosaceae	<i>Rubus urticifolius</i>	Poir.
Rubiaceae	<i>Alseis floribunda</i>	Schott.
Rubiaceae	<i>Alseis involuta</i>	K. Schum.
Rubiaceae	<i>Amaioua intermedia</i>	Mart.
Rubiaceae	<i>Bathysa australis</i>	(A. St.-Hil.) Benth. & Hook. f.
Rubiaceae	<i>Borreria multiflora</i>	DC.
Rubiaceae	<i>Borreria ocymifolia</i>	(Willd. ex Roem. & Schult.) Bacigalpo & E.L.Cabral

Familia	Espécie	Autor
Rubiaceae	<i>Borreria palustris</i>	(Cham. & Schltdl.) Bacigalupo & E.L.Cabral
Rubiaceae	<i>Borreria verticillata</i>	(L.) G.Mey.
Rubiaceae	<i>Chiococca alba</i>	(L.) Hitchc.
Rubiaceae	<i>Chomelia obtusa</i>	Cham. & Schltdl.
Rubiaceae	<i>Chomelia parvifolia</i>	(Standl.) Govaerts
Rubiaceae	<i>Chomelia sericea</i>	Müll. Arg.
Rubiaceae	<i>Coccocypselum geophiloides</i>	Wawra
Rubiaceae	<i>Coccocypselum lanceolatum</i>	(Ruiz & Pav.) Pers.
Rubiaceae	<i>Coffea arabica</i>	L.
Rubiaceae	<i>Cordia concolor</i>	(Cham.) Kuntze
Rubiaceae	<i>Coussarea contracta</i>	(Walp.) Müll. Arg.
Rubiaceae	<i>Coutarea hexandra</i>	(Jacq.) K. Schum.
Rubiaceae	<i>Diodia saponariifolia</i>	(Cham. & Schltdl.) K.Schum.
Rubiaceae	<i>Emmeorhiza umbellata</i>	(Spreng.) K.Schum.
Rubiaceae	<i>Eumachia cephalantha</i>	(Müll. Arg.) Delprete & J.H. Kirkbr.
Rubiaceae	<i>Faramea latifolia</i>	(Cham. & Schltdl.) DC.
Rubiaceae	<i>Faramea montevidensis</i>	DC.
Rubiaceae	<i>Faramea multiflora</i>	A. Rich. ex DC.
Rubiaceae	<i>Galianthe grandifolia</i>	E.L.Cabral
Rubiaceae	<i>Galium hypocarpium</i>	(L.) Endl. ex Griseb.
Rubiaceae	<i>Genipa americana</i>	L.
Rubiaceae	<i>Guettarda uruguensis</i>	Cham. & Schltdl.
Rubiaceae	<i>Guettarda viburnoides</i>	Cham. & Schltdl.
Rubiaceae	<i>Hamelia patens</i>	Jacq.
Rubiaceae	<i>Ixora brevifolia</i>	Benth.
Rubiaceae	<i>Ixora gardneriana</i>	Benth.
Rubiaceae	<i>Ixora venulosa</i>	Benth.
Rubiaceae	<i>Manettia gracilis</i>	Cham. & Schltdl.
Rubiaceae	<i>Manettia luteorubra</i>	(Vell.) Benth.
Rubiaceae	<i>Manettia paraquariensis</i>	Chodat
Rubiaceae	<i>Manettia pubescens</i>	Cham. & Schltdl.
Rubiaceae	<i>Palicourea brevicollis</i>	(Müll.Arg.) C.M.Taylor
Rubiaceae	<i>Palicourea croceoides</i>	Desv. ex. Ham.
Rubiaceae	<i>Palicourea forsteronioides</i>	(Müll.Arg.) C.M.Taylor
Rubiaceae	<i>Palicourea malaneoides</i>	(Müll.Arg.) C.M.Taylor
Rubiaceae	<i>Palicourea mamillaris</i>	(Müll.Arg.) C.M.Taylor
Rubiaceae	<i>Palicourea marcgravii</i>	A. St.-Hil.
Rubiaceae	<i>Palicourea rudgeoides</i>	(Müll.Arg.) Standl.
Rubiaceae	<i>Posoqueria acutifolia</i>	Mart.
Rubiaceae	<i>Psychotria anceps</i>	Kunth
Rubiaceae	<i>Psychotria brachypoda</i>	(Müll. Arg.) Britton
Rubiaceae	<i>Psychotria carthagenensis</i>	Jacq.
Rubiaceae	<i>Psychotria hastisepala</i>	Müll. Arg.

Familia	Espécie	Autor
Rubiaceae	<i>Psychotria hoffmannseggiana</i>	(Roem. & Schult.) Müll.Arg.
Rubiaceae	<i>Psychotria leiocarpa</i>	Cham. & Schltdl.
Rubiaceae	<i>Psychotria lupulina</i>	Benth.
Rubiaceae	<i>Psychotria niveobarbata</i>	(Müll.Arg.) Britton
Rubiaceae	<i>Psychotria ruelliifolia</i>	(Cham. & Schltdl.) Müll.Arg.
Rubiaceae	<i>Psychotria suterella</i>	Müll. Arg.
Rubiaceae	<i>Psychotria vellosiana</i>	Benth.
Rubiaceae	<i>Randia armata</i>	(Sw.) DC.
Rubiaceae	<i>Richardia brasiliensis</i>	Gomes
Rubiaceae	<i>Rudgea gardenoides</i>	Müll. Arg.
Rubiaceae	<i>Rudgea jasminoides</i>	(Cham.) Müll. Arg.
Rubiaceae	<i>Rudgea nodosa</i>	(Cham.) Benth.
Rubiaceae	<i>Simira pikia</i>	(K.Schum.) Steyererm.
Rubiaceae	<i>Simira sampaioana</i>	(Standl.) Steyererm.
Rutaceae	<i>Balfourodendron riedelianum</i>	(Engl.) Engl.
Rutaceae	<i>Dictyoloma vandellianum</i>	A. Juss.
Rutaceae	<i>Esenbeckia febrifuga</i>	(A. St. Hil.) A. Juss.
Rutaceae	<i>Esenbeckia grandiflora</i>	Mart.
Rutaceae	<i>Metrodorea nigra</i>	A. St.-Hil.
Rutaceae	<i>Metrodorea stipularis</i>	Mart.
Rutaceae	<i>Zanthoxylum acuminatum</i>	(Sw.) Sw.
Rutaceae	<i>Zanthoxylum caribaeum</i>	Lam.
Rutaceae	<i>Zanthoxylum fagara</i>	(L.) Sarg.
Rutaceae	<i>Zanthoxylum monogynum</i>	A. St.-Hil.
Rutaceae	<i>Zanthoxylum rhoifolium</i>	Lam.
Salicaceae	<i>Banara parviflora</i>	(A. Gray) Benth
Salicaceae	<i>Casearia decandra</i>	Jacq.
Salicaceae	<i>Casearia gossypiosperma</i>	Briq.
Salicaceae	<i>Casearia lasiophylla</i>	Eichler
Salicaceae	<i>Casearia obliqua</i>	Sprengel
Salicaceae	<i>Casearia sylvestris</i>	Sw.
Salicaceae	<i>Meliosma sellowii</i>	Urb.
Salicaceae	<i>Prockia crucis</i>	P Browne
Salicaceae	<i>Xylosma ciliatifolia</i>	(Clos) Eichler
Salicaceae	<i>Xylosma glaberrima</i>	Sleumer
Salicaceae	<i>Xylosma prockia</i>	(Turcz.) Turcz.
Salicaceae	<i>Xylosma tweediana</i>	(Clos) Eichler
Salviniaceae	<i>Salvinia auriculata</i>	Aubl.
Santalaceae	<i>Phoradendron crassifolium</i>	(Pohl ex DC.) Eichler
Sapindaceae	<i>Allophylus edulis</i>	(A. St.-Hil., Cambess. & A. Juss.) Radlk.
Sapindaceae	<i>Allophylus guaraniticus</i>	(A. St-Hil) Radlk
Sapindaceae	<i>Allophylus petiolulatus</i>	(A.St.-Hil.) Radlk.
Sapindaceae	<i>Cardiospermum grandiflorum</i>	Sw.
Sapindaceae	<i>Cardiospermum halicacabum</i>	L.

Familia	Espécie	Autor
Sapindaceae	<i>Cupania ludowigii</i>	Somner & Ferruci
Sapindaceae	<i>Cupania oblongifolia</i>	Mart.
Sapindaceae	<i>Cupania racemosa</i>	Radlk.
Sapindaceae	<i>Cupania vernalis</i>	Cambess.
Sapindaceae	<i>Cupania zanthoxyloides</i>	Cambess.
Sapindaceae	<i>Diatenopteryx sorbifolia</i>	Radlk.
Sapindaceae	<i>Dodonaea viscosa</i>	Jacq.
Sapindaceae	<i>Matayba elaeagnoides</i>	Radlk.
Sapindaceae	<i>Matayba guianensis</i>	Aubl.
Sapindaceae	<i>Matayba juglandifolia</i>	(Camb.) Radlk.
Sapindaceae	<i>Paullinia carpopoda</i>	Cambess.
Sapindaceae	<i>Paullinia elegans</i>	Cambess.
Sapindaceae	<i>Paullinia trigona</i>	Vell.
Sapindaceae	<i>Serjania caracasana</i>	(Jacq.) Willd.
Sapindaceae	<i>Serjania gracilis</i>	Radlk.
Sapindaceae	<i>Serjania laruotteana</i>	Cambess.
Sapindaceae	<i>Serjania lethalis</i>	A. St.-Hil.
Sapindaceae	<i>Serjania multiflora</i>	Cambess.
Sapindaceae	<i>Serjania ovalifolia</i>	Radlk.
Sapindaceae	<i>Serjania regnellii</i>	Schltld.
Sapindaceae	<i>Urvillea laevis</i>	Radlk.
Sapindaceae	<i>Urvillea ulmacea</i>	Kunth
Sapotaceae	<i>Chrysophyllum gonocarpum</i>	(Mart. & Eichler ex Miq.) Engl.
Sapotaceae	<i>Chrysophyllum marginatum</i>	(Hook. & Arn.) Radlk.
Sapotaceae	<i>Diploon cuspidatum</i>	(Hoehne) Cronquist
Sapotaceae	<i>Ecclinusa ramiflora</i>	Mart.
Sapotaceae	<i>Pouteria bullata</i>	(S.Moore) Baehni
Sapotaceae	<i>Pouteria caimito</i>	(Ruiz & Pav.) Radlk.
Sapotaceae	<i>Pradosia lactescens</i>	(Vell.) Radlk.
Schizaeaceae	<i>Anemia phyllitidis</i>	(L.) Sw.
Schoepfiaceae	<i>Schoepfia brasiliensis</i>	A. DC.
Scrophulariaceae	<i>Misopates orontium</i>	(L.) Raf.
Scrophulariaceae	<i>Torenia thouarsii</i>	(Cham. & Schltld.) Kuntze
Selaginellaceae	<i>Selaginella muscosa</i>	Spring
Siparunaceae	<i>Siparuna brasiliensis</i>	(Spreng.) A.DC.
Siparunaceae	<i>Siparuna guianensis</i>	Aubl.
Smilacaceae	<i>Smilax elastica</i>	Griseb.
Smilacaceae	<i>Smilax quinquenervia</i>	Vell.
Solanaceae	<i>Acnistus arborescens</i>	(L.) Schltld.
Solanaceae	<i>Athenaea anonacea</i>	Sendtn.
Solanaceae	<i>Athenaea fasciculata</i>	(Vell.) I.M.C. Rodrigues & Stehmann
Solanaceae	<i>Athenaea picta</i>	(Mart.) Sendtn.
Solanaceae	<i>Brugmansia suaveolens</i>	(Willd.) Bercht. & J.Presl.
Solanaceae	<i>Brunfelsia brasiliensis</i>	(Spreng.) L.B.Sm. & Downs

Familia	Espécie	Autor
Solanaceae	<i>Brunfelsia pilosa</i>	Plowman
Solanaceae	<i>Brunfelsia uniflora</i>	(Pohl) D. Don.
Solanaceae	<i>Capsicum flexuosum</i>	Sendtn.
Solanaceae	<i>Capsicum praetermissum</i>	Heiser & P.G.Sm.
Solanaceae	<i>Cestrum axillare</i>	Vell.
Solanaceae	<i>Cestrum bracteatum</i>	Link & Otto
Solanaceae	<i>Cestrum corymbosum</i>	Schltld.
Solanaceae	<i>Cestrum intermedium</i>	Sendtn.
Solanaceae	<i>Cestrum mariquitense</i>	Kunth
Solanaceae	<i>Cestrum nocturnum</i>	L.
Solanaceae	<i>Cestrum schlechtendalii</i>	G.Don
Solanaceae	<i>Lycianthes glandulosa</i>	(Ruiz & Pav.) Bitter
Solanaceae	<i>Sessea brasiliensis</i>	Toledo
Solanaceae	<i>Solanum aculeatissimum</i>	Jacq.
Solanaceae	<i>Solanum americanum</i>	Mill.
Solanaceae	<i>Solanum atropurpureum</i>	Schrank
Solanaceae	<i>Solanum bistellatum</i>	L.B. Sm. & Downs
Solanaceae	<i>Solanum bullatum</i>	Vell.
Solanaceae	<i>Solanum cinnamomum</i>	Sendtn.
Solanaceae	<i>Solanum concinnum</i>	Sendtn.
Solanaceae	<i>Solanum didymum</i>	Dunal
Solanaceae	<i>Solanum diploconos</i>	(Mart.) Bohs
Solanaceae	<i>Solanum granulosoleprosum</i>	Dunal
Solanaceae	<i>Solanum inodorum</i>	Vell.
Solanaceae	<i>Solanum lacerdae</i>	Dusén
Solanaceae	<i>Solanum lycocarpum</i>	A. St.-Hil.
Solanaceae	<i>Solanum mauritianum</i>	Scop.
Solanaceae	<i>Solanum pseudoquina</i>	A. St.-Hil.
Solanaceae	<i>Solanum robustum</i>	H.L.Wendl.
Solanaceae	<i>Solanum rufescens</i>	Sendtn.
Solanaceae	<i>Solanum sanctae-catharinae</i>	Dunal
Solanaceae	<i>Solanum sellowii</i>	Dunal
Solanaceae	<i>Solanum sisymbriifolium</i>	Lam.
Solanaceae	<i>Solanum swartzianum</i>	Roem. & Schult.
Solanaceae	<i>Solanum variabile</i>	Mart.
Solanaceae	<i>Solanum velleum</i>	Thunb.
Styracaceae	<i>Styrax camporum</i>	Pohl
Styracaceae	<i>Styrax camporum</i>	Pohl
Styracaceae	<i>Styrax latifolius</i>	Pohl
Styracaceae	<i>Styrax pohlii</i>	A. DC.
Symplocaceae	<i>Symplocos celastrina</i>	Mart. ex Miq.
Symplocaceae	<i>Symplocos falcata</i>	Brand.
Symplocaceae	<i>Symplocos laxiflora</i>	Benth.
Symplocaceae	<i>Symplocos pubescens</i>	Klotzsch ex Benth.
Symplocaceae	<i>Symplocos revoluta</i>	Casar.

Familia	Espécie	Autor
Taxodiaceae	<i>Cryptomeria japonica</i>	(L.f.) Don.
Thelypteridaceae	<i>Amauropelta ireneae</i>	(Brade) Salino & T.E.Almeida
Thelypteridaceae	<i>Amauropelta ptarmiciformis</i>	(C.Chr. & Rosenst. ex Rosenst.) Salino & T.E.Almeida
Thelypteridaceae	<i>Amauropelta rivularioides</i>	(Fée) Salino & T.E.Almeida
Thelypteridaceae	<i>Christella dentata</i>	(Forssk.) Brownsey & Jermy
Thelypteridaceae	<i>Christella hispidula</i>	(Decne.) Holttum
Thelypteridaceae	<i>Goniopteris lugubris</i>	(Mett.) Brade
Thelypteridaceae	<i>Goniopteris riograndensis</i>	(Lindm.) Ching
Thelypteridaceae	<i>Macrothelypteris torresiana</i>	(Gaudich.) Ching
Thymelaeaceae	<i>Daphnopsis brasiliensis</i>	Mart.
Thymelaeaceae	<i>Daphnopsis fasciculata</i>	(Meisn.) Nevling
Trigonaceae	<i>Trigonia nivea</i>	Cambess.
Turneraceae	<i>Turnera capitata</i>	Cambess.
Turneraceae	<i>Turnera serrata</i>	Vell.
Typhaceae	<i>Typha angustifolia</i>	L.
Typhaceae	<i>Typha domingensis</i>	Pers.
Urticaceae	<i>Boehmeria caudata</i>	Sw.
Urticaceae	<i>Cecropia glaziovii</i>	Snethlage
Urticaceae	<i>Cecropia hololeuca</i>	Miq.
Urticaceae	<i>Cecropia pachystachya</i>	Trécul
Urticaceae	<i>Coussapoa microcarpa</i>	(Schott) Rizzini
Urticaceae	<i>Urera baccifera</i>	(L.) Gaudich
Urticaceae	<i>Urera caracasana</i>	(Jacq.) Griseb.
Urticaceae	<i>Urera nitida</i>	(Vell.) Brack
Valerianaceae	<i>Valeriana scandens</i>	L.
Verbenaceae	<i>Aloysia virgata</i>	(Ruiz & Pav.) Juss.
Verbenaceae	<i>Citharexylum myrianthum</i>	Cham.
Verbenaceae	<i>Glandularia peruviana</i>	(L.) Small
Verbenaceae	<i>Glandularia tenera</i>	(Spreng.) Cabrera
Verbenaceae	<i>Lantana camara</i>	L.
Verbenaceae	<i>Lantana fucata</i>	Lindl.
Verbenaceae	<i>Lantana trifolia</i>	L.
Verbenaceae	<i>Lippia brasiliensis</i>	(Link) T.R.S.Silva
Verbenaceae	<i>Lippia origanoides</i>	Kunth
Verbenaceae	<i>Lippia virgata</i>	(Ruiz & Pav.) Steud.
Verbenaceae	<i>Verbena bonariensis</i>	L.
Verbenaceae	<i>Verbena hybrida</i>	Voss
Verbenaceae	<i>Vitex cymosa</i>	Bertero ex Spreng
Violaceae	<i>Anchietea pyrifolia</i>	(Mart.) G.Don
Violaceae	<i>Pombalia atropurpurea</i>	(A.St.-Hil.) Paula-Souza
Violaceae	<i>Pombalia bigibbosa</i>	(A.St.-Hil.) Paula-Souza
Violaceae	<i>Pombalia communis</i>	(A.St.-Hil.) Paula-Souza
Violaceae	<i>Pombalia setigera</i>	(A.St.-Hil.) Paula-Souza
Viscaceae	<i>Phoradendron</i>	Eichler

Familia	Espécie	Autor
	<i>craspedophyllum</i>	
Vitaceae	<i>Cissus sulcicaulis</i>	(Baker) Planch.
Vittariaceae	<i>Polytaenium lineatum</i>	(Sw.) J. Sm.
Vochysiaceae	<i>Callisthene castellanosii</i>	H.F. Martins
Vochysiaceae	<i>Callisthene minor</i>	(Spreng) Mart.
Vochysiaceae	<i>Qualea cordata</i>	(Mart.) Spreng.
Vochysiaceae	<i>Qualea glaziovii</i>	Warm.
Vochysiaceae	<i>Qualea multiflora</i>	Mart.
Vochysiaceae	<i>Vochysia magnifica</i>	Warm.
Vochysiaceae	<i>Vochysia tucanorum</i>	Mart.
Zingiberaceae	<i>Hedychium coronarium</i>	J. König

APÊNDICE 2.b.1.5.

Espécies ameaçadas de extinção registradas na APA Sistema Cantareira. Avaliação de risco em escala nacional realizada pelo CNC Flora (base de dados de 29 de outubro de 2019). Categorias de risco de extinção: CR – criticamente em perigo; EN – em perigo; VU – vulnerável. Lista de espécies com nomes atualizados a partir da base de dados de Polisel (s.d). * Espécie sem registro de ocorrência natural, portanto cultivada ou introduzida.

Familia	Espécie	Autor	Categoria
Alstroemeriaceae	<i>Alstroemeria caryophyllaea</i>	Jacq.	EN
Araucariaceae	<i>Araucaria angustifolia</i>	(Bertol.) Kuntze	EN
Arecaceae	<i>Euterpe edulis</i>	Mart.	VU
Bignoniaceae	<i>Zeyheria tuberculosa</i>	(Vell.) Bureau	VU
Bromeliaceae	<i>Dyckia pseudococcinea</i>	L.B. Smith	CR
Dicksoniaceae	<i>Dicksonia sellowiana</i>	Hook.	EN
Euphorbiaceae	<i>Chiropetalum anisotrichum</i>	(Müll.Arg.) Pax & K.Hoffm.	VU
Fabaceae	<i>Dalbergia nigra</i>	(Vell.) Allemão ex Benth.	VU*
Fabaceae	<i>Mimosa urticaria</i>	Barneby	EN
Fabaceae	<i>Paubrasilia echinata</i>	(Lam.) Gagnon, H.C.Lima & G.P.Lewis	EN*
Lauraceae	<i>Nectandra barbellata</i>	Coe -Teixeira	VU
Lauraceae	<i>Ocotea beulahiae</i>	Baitello	EN
Lauraceae	<i>Ocotea bragai</i>	Coe -Teixeira	EN
Lauraceae	<i>Ocotea catharinensis</i>	Mez	VU
Lauraceae	<i>Ocotea odorifera</i>	(Vell.) Rohwer	EN
Lecythidaceae	<i>Cariniana legalis</i>	(Mart.) Kuntze	EN
Meliaceae	<i>Cedrela fissilis</i>	Vell.	VU
Meliaceae	<i>Cedrela odorata</i>	L.	VU
Myristicaceae	<i>Virola bicuhyba</i>	(Schott) Warb.	EN
Myrtaceae	<i>Calyptanthus obovata</i>	Kiaersk.	EN
Myrtaceae	<i>Neomitranthes pedicellata</i>	(Burret) Mattos	EN
Myrtaceae	<i>Plinia edulis</i>	(Vell.) Sobral	VU*

Orchidaceae	<i>Octomeria geraensis</i>	Barb.Rodr.	VU
Piperaceae	<i>Piper amparoense</i>	Yunck.	EN
Primulaceae	<i>Myrsine congesta</i>	(Schwacke ex Mez) Pipoly	EN
Proteaceae	<i>Euplassa cantareirae</i>	Sleumer	EN
Proteaceae	<i>Euplassa incana</i>	(Klotzsch) I.M.Johnst	VU
Pteridaceae	<i>Doryopteris rediviva</i>	Fée	VU
Rubiaceae	<i>Alseis involuta</i>	K. Schum.	VU
Sapotaceae	<i>Pouteria bullata</i>	(S.Moore) Baehni	EN

APÊNDICE 2.b.1.6.

Espécies com baixo risco de extinção registradas na APA Sistema Cantareira. Avaliação de risco em escala nacional realizada pelo CNC Flora (base de dados de 29 de outubro de 2019). NT – quase ameaçada e DD - deficiente de dados. Lista de espécies com nomes atualizados a partir da base de dados de Polisel (s.d).

Família	Espécie	Autor	Categoria
Annonaceae	<i>Xylopia brasiliensis</i>	(L.) Spreng.	NT
Apocynaceae	<i>Aspidosperma polyneuron</i>	Müll. Arg.	NT
Araliaceae	<i>Hydrocotyle exigua</i>	(Urb.) Malme	DD
Asteraceae	<i>Dasyphyllum lanceolatum</i>	(Less.) Cabrera	DD
Asteraceae	<i>Mikania malacolepis</i>	B.L.Rob.	DD
Asteraceae	<i>Verbesina floribunda</i>	Gardner	NT
	<i>Handroanthus</i>		
Bignoniaceae	<i>impetiginosus</i>	(Mart. ex DC.) Mattos	NT
Fabaceae	<i>Dahlstedtia muehlbergiana</i>	(Hassl.) M.J.Silva & A.M.G. Azevedo	DD
Fabaceae	<i>Inga sellowiana</i>	Benth.	NT
Lauraceae	<i>Ocotea puberula</i>	(Rich.) Nees	NT
Malvaceae	<i>Abutilon venosum</i>	Lem.	DD
Myrtaceae	<i>Myrciaria tenella</i>	(DC.) O. Berg	DD
Orchidaceae	<i>Brasiliorchis consanguinea</i>	(Klotzsch) R.B.Singer, S.Koehler & Carnevali	NT
Passifloraceae	<i>Passiflora elegans</i>	Mast.	NT
	<i>Balfourodendron</i>		
Rutaceae	<i>riedelianum</i>	(Engl.) Engl.	NT
Salicaceae	<i>Xylosma glaberrima</i>	Sleumer	NT
Solanaceae	<i>Sessea brasiliensis</i>	Toledo	NT

APÊNDICE 2.b.1.7.

Espécies invasoras registradas na APA Sistema Cantareira, com nomes atualizados a partir da base de dados de Polisel (s.d).

Família	Espécie	Autor	Nome popular
Anacardiaceae	<i>Toxicodendron succedaneum</i>	(L.) Kuntze	árvore-de-cera
Arecaceae	<i>Archontophoenix cunninghamiana</i>	H. Wendl. & Drude	palmeira-australiana
Balsaminaceae	<i>Impatiens walleriana</i>	Hook. f.	maria-sem-vergonha
Bignoniaceae	<i>Spathodea nilotica</i>	Seem.	espatódea
Bignoniaceae	<i>Tecoma stans</i>	(L.) Juss. ex Kunth	ipê-de-jardim
Euphorbiaceae	<i>Ricinus communis</i>	L.	mamona
Fabaceae	<i>Leucaena leucocephala</i>	(Lam.) de Wit.	leucena
Iridaceae	<i>Crocasmia crocosmiiflora</i>	(Nichols) N.E.Br.	tritônia
Lauraceae	<i>Persea americana</i>	Mill.	abacateiro
Meliaceae	<i>Melia azedarach</i>	L.	cinamomo
Moraceae	<i>Morus nigra</i>	L.	amoreira
Myrtaceae	<i>Psidium guajava</i>	L.	goiabeira
Myrtaceae	<i>Syzygium jambos</i>	L.	jambolão
Pinaceae	<i>Pinus elliottii</i>	Engelm.	pinheiro
Pittosporaceae	<i>Pittosporum undulatum</i>	Vent.	pau-incenso
Poaceae	<i>Melinis minutiflora</i>	P.Beauv.	capim-gordura
Poaceae	<i>Phyllostachys aurea</i>	Rivière & C.Rivière	bambu-vara-de-pescar
Poaceae	<i>Urochloa plantaginea</i>	(Link) R.D.Webster	capim-marmelada
Rosaceae	<i>Eryobotrya japonica</i>	(Thunb.) Lindley	nespereira
Rosaceae	<i>Rubus rosifolius</i>	Smith	morango-silvestre
Rubiaceae	<i>Coffea arabica</i>	L.	cafeeiro
Zingiberaceae	<i>Hedychium coronarium</i>	J. König	lírio-do-brejo

2.2.Fauna

Metodologia Síntese da metodologia utilizada para a caracterização da fauna de vertebrados da APA do Sistema Cantareira.

As informações foram obtidas nos relatórios não publicados apresentados à Fundação Florestal, por pesquisadores contratados para a caracterização da UC que compilaram os dados existentes (Pinotti et al., 2015); para aves foi verificado o site WikiAves (2019), utilizando-se como categoria de busca os municípios integrantes da APA, e também foram inseridos registros próprios, conseguidos a partir de trabalho de campo realizado no município de Joanópolis em 2015 (Antunes, dados não publicados).

Apenas foram considerados os registros obtidos no interior da UC. Formas identificadas até gênero foram mantidas somente quando nenhuma outra espécie do gênero tivesse sido relatada para a localidade. A nomenclatura utilizada é, basicamente, a do Catálogo Taxonômico da Fauna Brasileira (Grant et al., 2019; Menezes et al., 2019; Percequillo e Gregorin, 2019; Piacentini et al.,

2019; Zaher e Bérnils, 2019). Assim, vários gêneros e epítetos específicos estão diferentes em relação aos trabalhos consultados.

A seguir apresentamos os critérios utilizados para o preenchimento do template da caracterização da fauna.

Riqueza de fauna

A riqueza, número de espécies, é influenciada pelo total de habitats presentes, tamanho da área amostrada, conexão com outras áreas, histórico de perturbação antrópica e pelo esforço amostral. Por isso, a riqueza não é comparável entre unidades de conservação. Um conhecimento satisfatório da riqueza de qualquer grupo de animais de uma dada localidade resulta de um esforço amostral intenso, se avaliando todos os ecossistemas, cobrindo vários anos e as diferentes estações. Portanto, os valores apresentados devem ser considerados preliminares e deverão aumentar com a realização de novos inventários.

Espécies migratórias

Popularmente se entende migração como qualquer movimento entre duas áreas, e já foram detectados gestores e funcionários de unidades de conservação se referindo incorretamente a uma determinada espécie como sendo migratória. Contudo, considera-se que migração é um movimento em resposta à variação sazonal na quantidade ou qualidade dos recursos utilizados, com posterior retorno ao local de origem.

Devido à localização geográfica do estado de São Paulo parte de sua avifauna migra durante a estação seca, entre meados de abril e meados de agosto, geralmente indo para regiões mais quentes dentro do próprio estado, para o centro-oeste do Brasil e mesmo para a Amazônia. Na mesma época do ano chegam em território paulista espécies do Brasil meridional e do sul do continente fugindo do frio intenso. Além de aves, no oceano aparecem cetáceos, pinípedes e certas espécies de peixes e lulas. Já durante a nossa primavera e verão aparecem espécies que se reproduzem na América do Norte. Algumas permanecem por aqui até abril, enquanto outras estão de passagem até áreas mais ricas em alimento no Rio Grande do Sul, Uruguai e Argentina. Outro movimento migratório bem conhecido no nosso estado está ligado à reprodução de algumas espécies de peixes que vivem nos rios, a chamada piracema. Durante a estação chuvosa estas espécies sobem os cursos dos rios, por vezes até dezenas de quilômetros, para desovar mais próximo da cabeceira, onde os alevinos estarão mais protegidos e obterão mais alimento para o seu desenvolvimento inicial.

Para os objetivos dos planos de manejo entende-se que neste item seria de suma relevância mapear as áreas de concentração das aves migratórias de longa distância, as que vêm da América do Norte e do sul da América do Sul, e os trechos de rio em que ocorre a reprodução dos peixes de piracema.

Espécies endêmicas/raras locais

Endemismo depende da escala, nós podemos considerar desde espécies endêmicas da América do Sul, ex. anta *Tapirus terrestris* (Linnaeus, 1758), até espécies restritas a um único pico de montanha, como ocorre com vários sapinhos pingo-de-ouro *Brachycephalus* spp.

Nos planos de manejo já concluídos frequentemente são consideradas as espécies com distribuição restrita a um Bioma, são destacadas as endêmicas da Mata Atlântica, do Cerrado, etc. Contudo, entende-se que esta referência é pouco informativa para as tomadas de decisão de manejo. As espécies com distribuição muito restrita e para as quais as ações no interior da unidade podem ter um impacto mais significativo é que precisam ser enfatizadas. Geralmente elas também acabam sendo categorizadas como ameaçadas de extinção. A exceção são os anfíbios, grupo em que muitas espécies endêmicas são consideradas com informações insuficientes para a classificação quanto ao grau de ameaça (DD).

Raridade é um conceito ligado ao tamanho populacional. Nós não temos esta informação para as áreas trabalhadas. Cabe destacar que na região tropical a maioria das espécies é naturalmente rara. Por outro lado, as espécies abundantes são de alta relevância para a manutenção dos ecossistemas. No interior das unidades de conservação as espécies comuns devem permanecer abundantes e as ameaçadas de extinção apresentar recuperação no seu tamanho populacional.

Espécies ameaçadas de extinção de acordo com listas vermelhas (SP, BR, IUCN)

Utilizou-se as últimas versões disponíveis.

Espécies exóticas/em condições de sinantropia

Para a definição de espécies exóticas utilizou-se a base de dados do Instituto Hórus (2019). Destacamos a presença de espécies domésticas como categoria separada, pois estas na maioria das vezes não constituem populações asselvajadas (ferais), se tratando de casos de posse negligente de animais por parte de moradores do entorno. Somente relacionaram-se espécies em condições de sinantropia quando foram detectadas no interior ou entorno de edificações dentro da UC.

Espécies que sofrem pressão de caça/pesca

Não há informações detalhadas sobre as espécies alvo destas ações no interior da UC. Optou-se por elencar espécies que no estado de São Paulo, de uma forma geral, são conhecidas como suscetíveis à caça, pesca e captura para cativeiro. Para estas espécies ocorre um esforço de captura dirigido, porém o impacto destas intervenções pode afetar outras mais, devido ao uso de armadilhas ou petrechos de pesca pouco seletivos e ao abate de forma oportunista de qualquer animal de maior porte encontrado.

Espécies indicadoras (de áreas conservadas e degradadas)

Lista elaborada com base no mapa de fitofisionomias produzido pela equipe de vegetação para a UC e considerando-se a ocorrência verificada ou potencial das espécies nas manchas.

Apêndice 2.2.2.1

Tabela 2.b.ii.1. Vertebrados registrados na APA Sistema Cantareira. A coluna status assinala a situação de conservação global (IUCN, 2019), no Brasil (Ministério do Meio Ambiente – MMA, 2014) e no estado de São Paulo - SP (São Paulo, 2018). Quando não indicado significa espécie de menor preocupação. CR = criticamente em perigo de extinção; EN = em perigo de extinção e VU = vulnerável a extinção. Referências = relatórios não publicados ou banco de imagens na internet (WikiAves) que assinalam a presença da espécie na Unidade de Conservação.

Táxon	Nome Popular	Status	Referência
Chordata			
Aves			
Tinamiformes			
Tinamidae			
<i>Tinamus solitarius</i> (Vieillot, 1819)	macuco	SP (VU)	Pinotti & Pimentel, 2015
<i>Crypturellus obsoletus</i> (Temminck, 1815)	inambuguaçu		Pinotti & Pimentel, 2015
<i>Crypturellus parvirostris</i> (Wagler, 1827)	inambu-chororó		Pinotti & Pimentel, 2015
<i>Crypturellus tataupa</i> (Temminck, 1815)	inambu-chintã		Pinotti & Pimentel, 2015
<i>Nothura maculosa</i> (Temminck, 1815)	codorna-amarela		Pinotti & Pimentel, 2015
Anseriformes			
Anatidae			
<i>Dendrocygna bicolor</i> (Vieillot, 1816)	marreca-caneleira		Wikiaves, 2019
<i>Dendrocygna viduata</i> (Linnaeus, 1766)	irerê		Pinotti & Pimentel, 2015
<i>Dendrocygna autumnalis</i> (Linnaeus, 1758)	marreca-cabocla		Pinotti & Pimentel, 2015
<i>Cairina moschata</i> (Linnaeus, 1758)	pato-do-mato		Wikiaves, 2019
<i>Amazonetta brasiliensis</i> (Gmelin, 1789)	ananaí		Pinotti & Pimentel, 2015
Galliformes			
Cracidae			
<i>Penelope superciliaris</i> Temminck, 1815	jacupemba		Pinotti & Pimentel, 2015
<i>Penelope obscura</i> Temminck, 1815	jacuguaçu		Pinotti & Pimentel, 2015
Odontophoridae			
<i>Odontophorus capueira</i> (Spix, 1825)	uru		Pinotti & Pimentel, 2015
Podicipediformes			
Podicipedidae			
<i>Tachybaptus dominicus</i> (Linnaeus, 1766)	mergulhão-pequeno		Pinotti & Pimentel, 2015
<i>Podilymbus podiceps</i> (Linnaeus, 1758)	mergulhão-caçador		Pinotti & Pimentel, 2015
Ciconiiformes			
Ciconiidae			
<i>Mycteria americana</i> Linnaeus, 1758	cabeça-seca		Wikiaves, 2019
Suliformes			
Phalacrocoracidae			
<i>Nannopterum brasilianus</i> (Gmelin, 1789)	biguá		Pinotti & Pimentel, 2015
Anhingidae			
<i>Anhinga anhinga</i> (Linnaeus, 1766)	biguatinga		Pinotti & Pimentel, 2015
Pelecaniformes			
Ardeidae			

<i>Tigrisoma lineatum</i> (Boddaert, 1783)	socó-boi		Pinotti & Pimentel, 2015
<i>Ixobrychus exilis</i> (Gmelin, 1789)	socoí-vermelho		Pinotti & Pimentel, 2015
<i>Ixobrychus involucris</i> (Vieillot, 1823)	socoí-amarelo		Pinotti & Pimentel, 2015
<i>Nycticorax nycticorax</i> (Linnaeus, 1758)	socó-dorminhoco		Pinotti & Pimentel, 2015
<i>Butorides striata</i> (Linnaeus, 1758)	socozinho		Pinotti & Pimentel, 2015
<i>Bubulcus ibis</i> (Linnaeus, 1758)	garça-vaqueira		Pinotti & Pimentel, 2015
<i>Ardea cocoi</i> Linnaeus, 1766	garça-moura		Pinotti & Pimentel, 2015
<i>Ardea alba</i> Linnaeus, 1758	garça-branca		Pinotti & Pimentel, 2015
<i>Syrigma sibilatrix</i> (Temminck, 1824)	maria-faceira		Pinotti & Pimentel, 2015
<i>Egretta thula</i> (Molina, 1782)	garça-branca-pequena		Pinotti & Pimentel, 2015
Threskiornithidae			
<i>Plegadis chihi</i> (Vieillot, 1817)	caraúna		Pinotti & Pimentel, 2015
<i>Mesembrinibis cayennensis</i> (Gmelin, 1789)	coró-coró		Pinotti & Pimentel, 2015
<i>Phimosus infuscatus</i> (Lichtenstein, 1823)	tapicuru		Wikiaves, 2019
<i>Theristicus caudatus</i> (Boddaert, 1783)	curicaca		Pinotti & Pimentel, 2015
<i>Platalea ajaja</i> Linnaeus, 1758	colhereiro		Pinotti & Pimentel, 2015
Cathartiformes			
Cathartidae			
<i>Cathartes aura</i> (Linnaeus, 1758)	urubu-de-cabeça-vermelha		Pinotti & Pimentel, 2015
<i>Cathartes burrovianus</i> Cassin, 1845	urubu-de-cabeça-amarela		Wikiaves, 2019
<i>Coragyps atratus</i> (Bechstein, 1793)	urubu		Pinotti & Pimentel, 2015
<i>Sarcoramphus papa</i> (Linnaeus, 1758)	urubu-rei		Wikiaves, 2019
Accipitriformes			
Pandionidae			
<i>Pandion haliaetus</i> (Linnaeus, 1758)	águia-pescadora		Wikiaves, 2019
Accipitridae			
<i>Leptodon cayanensis</i> (Latham, 1790)	gavião-gato		Pinotti & Pimentel, 2015
<i>Chondrohierax uncinatus</i> (Temminck, 1822)	caracoleiro		Pinotti & Pimentel, 2015
<i>Elanoides forficatus</i> (Linnaeus, 1758)	gavião-tesoura		Wikiaves, 2019
<i>Gampsonyx swainsonii</i> Vigors, 1825	gaviãozinho		Pinotti & Pimentel, 2015
<i>Elanus leucurus</i> (Vieillot, 1818)	gavião-peneira		Pinotti & Pimentel, 2015
<i>Harpagus diodon</i> (Temminck, 1823)	gavião-bombachinha		Pinotti & Pimentel, 2015
<i>Accipiter superciliosus</i> (Linnaeus, 1766)	tauató-passarinho		Wikiaves, 2019
<i>Accipiter striatus</i> Vieillot, 1808	tauató-miúdo		Pinotti & Pimentel, 2015
<i>Ictinia plumbea</i> (Gmelin, 1788)	sovi		Pinotti & Pimentel, 2015
<i>Busarellus nigricollis</i> (Latham, 1790)	gavião-belo		Wikiaves, 2019
<i>Rostrhamus sociabilis</i> (Vieillot, 1817)	gavião-caramujeiro		Pinotti & Pimentel, 2015
<i>Geranospiza caerulescens</i> (Vieillot, 1817)	gavião-pernilongo		Pinotti & Pimentel, 2015
<i>Heterospizias meridionalis</i> (Latham, 1790)	gavião-caboclo		Pinotti & Pimentel, 2015
		IUCN (VU)	
		MMA (VU)	
<i>Amadonastur lacernulatus</i> (Temminck, 1827)	gavião-pombo-pequeno	SP (VU)	Pinotti & Pimentel, 2015
<i>Urubitinga coronata</i> (Vieillot, 1817)	águia-cinzenta	IUCN (EM)	Pinotti & Pimentel, 2015

		MMA (EM)	
		SP (CR)	
<i>Rupornis magnirostris</i> (Gmelin, 1788)	gavião-carijó		Pinotti & Pimentel, 2015
<i>Parabuteo unicinctus</i> (Temminck, 1824)	gavião-asa-de-telha		Pinotti & Pimentel, 2015
<i>Parabuteo leucorrhous</i> (Quoy & Gaimard, 1824)	gavião-de-sobre-branco		Pinotti & Pimentel, 2015
<i>Geranoaetus albicaudatus</i> (Vieillot, 1816)	gavião-de-rabo-branco		Pinotti & Pimentel, 2015
<i>Buteo brachyurus</i> Vieillot, 1816	gavião-de-cauda-curta		Pinotti & Pimentel, 2015
<i>Spizaetus tyrannus</i> (Wied, 1820)	gavião-pega-macaco		Pinotti & Pimentel, 2015
<i>Spizaetus melanoleucus</i> (Vieillot, 1816)	gavião-pato	SP (EM)	Pinotti & Pimentel, 2015
Gruiformes			
Aramidae			
<i>Aramus guarauna</i> (Linnaeus, 1766)	carão		Pinotti & Pimentel, 2015
Rallidae			
<i>Micropygia schomburgkii</i> (Schomburgk, 1848)	maxalalagá	SP (CR)	Pinotti & Pimentel, 2015
<i>Aramides cajaneus</i> (Statius Muller, 1776)	saracura-três-potes		Pinotti & Pimentel, 2015
<i>Aramides saracura</i> (Spix, 1825)	saracura-do-mato		Pinotti & Pimentel, 2015
<i>Laterallus melanophaius</i> (Vieillot, 1819)	sanã-parda		Pinotti & Pimentel, 2015
<i>Laterallus exilis</i> (Temminck, 1831)	sanã-do-capim		Wikiaves, 2019
<i>Laterallus leucopyrrhus</i> (Vieillot, 1819)	sanã-vermelha		Pinotti & Pimentel, 2015
<i>Mustelirallus albicollis</i> (Vieillot, 1819)	sanã-carijó		Pinotti & Pimentel, 2015
<i>Pardirallus nigricans</i> (Vieillot, 1819)	saracura-sanã		Pinotti & Pimentel, 2015
<i>Pardirallus sanguinolentus</i> (Swainson, 1838)	saracura-do-banhado		Wikiaves, 2019
<i>Gallinula galeata</i> (Lichtenstein, 1818)	galinha-d'água		Pinotti & Pimentel, 2015
<i>Porphyriops melanops</i> (Vieillot, 1819)	galinha-d'água-carijó		Pinotti & Pimentel, 2015
<i>Porphyrio martinicus</i> (Linnaeus, 1766)	frango-d'água-azul		Pinotti & Pimentel, 2015
Charadriiformes			
Charadriidae			
<i>Vanellus chilensis</i> (Molina, 1782)	quero-quero		Pinotti & Pimentel, 2015
Recurvirostridae			
<i>Himantopus melanurus</i> Vieillot, 1817	pernilongo-de-costas-brancas		Pinotti & Pimentel, 2015
Scolopacidae			
<i>Gallinago paraguaiiae</i> (Vieillot, 1816)	narceja		Pinotti & Pimentel, 2015
<i>Tringa solitaria</i> Wilson, 1813	maçarico-solitário		Wikiaves, 2019
<i>Tringa melanoleuca</i> (Gmelin, 1789)	maçarico-grande-de-perna-amarela		Wikiaves, 2019
<i>Tringa flavipes</i> (Gmelin, 1789)	maçarico-de-perna-amarela		Wikiaves, 2019
Jacanidae			
<i>Jacana jacana</i> (Linnaeus, 1766)	jaçanã		Pinotti & Pimentel, 2015
Rynchopidae			
<i>Rynchops niger</i> Linnaeus, 1758	talha-mar		Wikiaves, 2019
Columbiformes			
Columbidae			

<i>Columbina talpacoti</i> (Temminck, 1810)	rolinha		Pinotti & Pimentel, 2015
<i>Columbina squammata</i> (Lesson, 1831)	fogo-apagou		Pinotti & Pimentel, 2015
<i>Claravis pretiosa</i> (Ferrari-Perez, 1886)	pararu-azul		Wikiaves, 2019
<i>Columba livia</i> Gmelin, 1789	pombo-doméstico		Pinotti & Pimentel, 2015
<i>Patagioenas picazuro</i> (Temminck, 1813)	asa-branca		Pinotti & Pimentel, 2015
<i>Patagioenas cayennensis</i> (Bonnaterre, 1792)	pomba-galega		Pinotti & Pimentel, 2015
<i>Patagioenas plumbea</i> (Vieillot, 1818)	pomba-amargosa		Pinotti & Pimentel, 2015
<i>Zenaida auriculata</i> (Des Murs, 1847)	avoante		Pinotti & Pimentel, 2015
<i>Leptotila verreauxi</i> Bonaparte, 1855	juriti-pupu		Pinotti & Pimentel, 2015
<i>Leptotila rufaxilla</i> (Richard & Bernard, 1792)	juriti-de-testa-branca		Pinotti & Pimentel, 2015
<i>Geotrygon montana</i> (Linnaeus, 1758)	pariri		Pinotti & Pimentel, 2015
Cuculiformes			
Cuculidae			
<i>Piaya cayana</i> (Linnaeus, 1766)	alma-de-gato		Pinotti & Pimentel, 2015
<i>Coccyzus melacoryphus</i> Vieillot, 1817	papa-lagarta		Pinotti & Pimentel, 2015
	papa-lagarta-de-asa-		
	vermelha		Pinotti & Pimentel, 2015
<i>Coccyzus americanus</i> (Linnaeus, 1758)			
<i>Coccyzus euleri</i> Cabanis, 1873	papa-lagarta-de-euler		Pinotti & Pimentel, 2015
<i>Crotophaga ani</i> Linnaeus, 1758	anu-preto		Pinotti & Pimentel, 2015
<i>Guira guira</i> (Gmelin, 1788)	anu-branco		Pinotti & Pimentel, 2015
<i>Tapera naevia</i> (Linnaeus, 1766)	saci		Pinotti & Pimentel, 2015
<i>Dromococcyx pavoninus</i> Pelzeln, 1870	peixe-frito-pavonino		Pinotti & Pimentel, 2015
Strigiformes			
Tytonidae			
<i>Tyto furcata</i> (Temminck, 1827)	suindara		Pinotti & Pimentel, 2015
Strigidae			
<i>Megascops choliba</i> (Vieillot, 1817)	corujinha-do-mato		Pinotti & Pimentel, 2015
<i>Pulsatrix koeniswaldiana</i> (Bertoni & Bertoni, 1901)	murucututu-de-barriga-		
	amarela		Pinotti & Pimentel, 2015
<i>Bubo virginianus</i> (Gmelin, 1788)	jacurutu		Pinotti & Pimentel, 2015
<i>Strix hylophila</i> Temminck, 1825	coruja-listrada		Pinotti & Pimentel, 2015
<i>Strix virgata</i> (Cassin, 1849)	coruja-do-mato		Pinotti & Pimentel, 2015
		MMA (VU)	
<i>Strix huhula</i> Daudin, 1800	coruja-preta	SP (VU)	Wikiaves, 2019
<i>Athene cunicularia</i> (Molina, 1782)	coruja-buraqueira		Pinotti & Pimentel, 2015
<i>Asio clamator</i> (Vieillot, 1808)	coruja-orelhuda		Pinotti & Pimentel, 2015
<i>Asio stygius</i> (Wagler, 1832)	mocho-diabo		Pinotti & Pimentel, 2015
<i>Asio flammeus</i> (Pontoppidan, 1763)	mocho-dos-banhados		Wikiaves, 2019
Nyctibiiformes			
Nyctibiidae			
<i>Nyctibius griseus</i> (Gmelin, 1789)	urutau		Pinotti & Pimentel, 2015
Caprimulgiformes			
Caprimulgidae			
<i>Nyctiphrynus ocellatus</i> (Tschudi, 1844)	bacurau-ocelado		Pinotti & Pimentel, 2015
<i>Antrostomus rufus</i> (Boddaert, 1783)	joão-corta-pau		Wikiaves, 2019

<i>Lurocalis semitorquatus</i> (Gmelin, 1789)	tuju	Pinotti & Pimentel, 2015
<i>Nyctidromus albicollis</i> (Gmelin, 1789)	bacurau	Pinotti & Pimentel, 2015
<i>Hydropsalis parvula</i> (Gould, 1837)	bacurau-chintã	Wikiaves, 2019
<i>Hydropsalis longirostris</i> (Bonaparte, 1825)	bacurau-da-telha	Wikiaves, 2019
<i>Hydropsalis torquata</i> (Gmelin, 1789)	bacurau-tesoura	Pinotti & Pimentel, 2015
<i>Hydropsalis forcipata</i> (Nitzsch, 1840)	bacurau-tesourão	Pinotti & Pimentel, 2015
<i>Podager nacunda</i> (Vieillot, 1817)	coruçã	Pinotti & Pimentel, 2015
Apodiformes		
Apodidae		
<i>Cypseloides fumigatus</i> (Streubel, 1848)	taperuçu-preto taperuçu-de-coleira-	Pinotti & Pimentel, 2015
<i>Streptoprocne zonaris</i> (Shaw, 1796)	branca	Pinotti & Pimentel, 2015
<i>Streptoprocne biscutata</i> (Sclater, 1866)	taperuçu-de-coleira-falha andorinhão-de-sobre-	Wikiaves, 2019
<i>Chaetura cinereiventris</i> Sclater, 1862	cinzento	Pinotti & Pimentel, 2015
<i>Chaetura meridionalis</i> Hellmayr, 1907	andorinhão-do-temporal	Pinotti & Pimentel, 2015
Trochilidae		
<i>Phaethornis pretrei</i> (Lesson & Delattre, 1839)	rabo-branco-acanelado rabo-branco-de-	Pinotti & Pimentel, 2015
<i>Phaethornis eurynome</i> (Lesson, 1832)	garganta-rajada	Pinotti & Pimentel, 2015
<i>Eupetomena macroura</i> (Gmelin, 1788)	beija-flor-tesoura	Pinotti & Pimentel, 2015
<i>Aphantochroa cirrochloris</i> (Vieillot, 1818)	beija-flor-cinza beija-flor-azul-de-rabo-	Pinotti & Pimentel, 2015
<i>Florisuga mellivora</i> (Linnaeus, 1758)	branco	Wikiaves, 2019
<i>Florisuga fusca</i> (Vieillot, 1817)	beija-flor-preto beija-flor-de-orelha-	Pinotti & Pimentel, 2015
<i>Colibri serrirostris</i> (Vieillot, 1816)	violeta	Pinotti & Pimentel, 2015
<i>Anthracothorax nigricollis</i> (Vieillot, 1817)	beija-flor-de-veste-preta beija-flor-de-topete-	Pinotti & Pimentel, 2015
<i>Stephanoxis lalandi</i> (Vieillot, 1818)	verde	Antunes, 2015
<i>Lophornis chalybeus</i> (Temminck, 1821)	topetinho-verde besourinho-de-bico-	Pinotti & Pimentel, 2015
<i>Chlorostilbon lucidus</i> (Shaw, 1812)	vermelho beija-flor-de-fronte-	Pinotti & Pimentel, 2015
<i>Thalurania glaucopis</i> (Gmelin, 1788)	violeta beija-flor-de-papo-	Pinotti & Pimentel, 2015
<i>Leucochloris albicollis</i> (Vieillot, 1818)	branco beija-flor-de-banda-	Pinotti & Pimentel, 2015
<i>Amazilia versicolor</i> (Vieillot, 1818)	branca	Pinotti & Pimentel, 2015
<i>Amazilia lactea</i> (Lesson, 1832)	beija-flor-de-peito-azul	Pinotti & Pimentel, 2015
<i>Heliodoxa rubricauda</i> (Boddaert, 1783)	beija-flor-rubi beija-flor-de-bochecha-	Pinotti & Pimentel, 2015
<i>Heliothyx auritus</i> (Gmelin, 1788)	azul bico-reto-de-banda-	Wikiaves, 2019
<i>Heliomaster squamosus</i> (Temminck, 1823)	branca	Pinotti & Pimentel, 2015
<i>Calliphlox amethystina</i> (Boddaert, 1783)	estrelinha-ametista	Wikiaves, 2019

Trogoniformes		
Trogonidae		
<i>Trogon surrucura</i> Vieillot, 1817	surucuá-variado	Pinotti & Pimentel, 2015
Coraciiformes		
Alcedinidae		
<i>Megaceryle torquata</i> (Linnaeus, 1766)	martim-pescador-grande	Pinotti & Pimentel, 2015
<i>Chloroceryle amazona</i> (Latham, 1790)	martim-pescador-verde	Pinotti & Pimentel, 2015
<i>Chloroceryle americana</i> (Gmelin, 1788)	martim-pescador-pequeno	Pinotti & Pimentel, 2015
Galbuliformes		
Bucconidae		
<i>Notharchus swainsoni</i> (Gray, 1846)	macuru-de-barriga-castanha	Wikiaves, 2019
<i>Nystalus chacuru</i> (Vieillot, 1816)	joão-bobo	Pinotti & Pimentel, 2015
<i>Malacoptila striata</i> (Spix, 1824)	barbudo-rajado	Pinotti & Pimentel, 2015
Piciformes		
Ramphastidae		
<i>Ramphastos toco</i> Statius Muller, 1776	tucanuçu	Pinotti & Pimentel, 2015
<i>Ramphastos dicolorus</i> Linnaeus, 1766	tucano-de-bico-verde	Pinotti & Pimentel, 2015
<i>Selenidera maculirostris</i> (Lichtenstein, 1823)	araçari-poca	SP (VU) Pinotti & Pimentel, 2015
<i>Pteroglossus bailloni</i> (Vieillot, 1819)	araçari-banana	SP (VU) Pinotti & Pimentel, 2015
Picidae		
<i>Picumnus cirratus</i> Temminck, 1825	picapauzinho-barrado	Pinotti & Pimentel, 2015
<i>Picumnus temminckii</i> Lafresnaye, 1845	picapauzinho-de-coleira	Pinotti & Pimentel, 2015
<i>Melanerpes candidus</i> (Otto, 1796)	pica-pau-branco	Pinotti & Pimentel, 2015
<i>Melanerpes flavifrons</i> (Vieillot, 1818)	benedito-de-testa-amarela	Pinotti & Pimentel, 2015
<i>Veniliornis spilogaster</i> (Wagler, 1827)	picapauzinho-verde-carijó	Pinotti & Pimentel, 2015
<i>Piculus aurulentus</i> (Temminck, 1821)	pica-pau-dourado	Pinotti & Pimentel, 2015
<i>Colaptes melanochloros</i> (Gmelin, 1788)	pica-pau-verde-barrado	Pinotti & Pimentel, 2015
<i>Colaptes campestris</i> (Vieillot, 1818)	pica-pau-do-campo	Pinotti & Pimentel, 2015
<i>Celeus flavescens</i> (Gmelin, 1788)	pica-pau-de-cabeça-amarela	Pinotti & Pimentel, 2015
<i>Dryocopus lineatus</i> (Linnaeus, 1766)	pica-pau-de-banda-branca	Pinotti & Pimentel, 2015
<i>Campephilus robustus</i> (Lichtenstein, 1818)	pica-pau-rei	Pinotti & Pimentel, 2015
Cariamiformes		
Cariamidae		
<i>Cariama cristata</i> (Linnaeus, 1766)	seriema	Pinotti & Pimentel, 2015
Falconiformes		
Falconidae		
<i>Caracara plancus</i> (Miller, 1777)	carcará	Pinotti & Pimentel, 2015
<i>Milvago chimachima</i> (Vieillot, 1816)	carrapateiro	Pinotti & Pimentel, 2015
<i>Herpetotheres cachinnans</i> (Linnaeus, 1758)	acaçuã	Pinotti & Pimentel, 2015
<i>Micrastur ruficollis</i> (Vieillot, 1817)	falcão-caburé	Pinotti & Pimentel, 2015

<i>Micrastur semitorquatus</i> (Vieillot, 1817)	falcão-relógio	Pinotti & Pimentel, 2015
<i>Falco sparverius</i> Linnaeus, 1758	quiriquiri	Pinotti & Pimentel, 2015
<i>Falco femoralis</i> Temminck, 1822	falcão-de-coleira	Pinotti & Pimentel, 2015
<i>Falco peregrinus</i> Tunstall, 1771	falcão-peregrino	Wikiaves, 2019
Psittaciformes		
Psittacidae		
<i>Diopsittaca nobilis</i> (Linnaeus, 1758)	maracanã-pequena	Pinotti & Pimentel, 2015
<i>Psittacara leucophthalmus</i> (Stadius Muller, 1776)	periquitão	Pinotti & Pimentel, 2015
	jandaia-de-testa-	
	vermelha	Pinotti & Pimentel, 2015
<i>Eupsittula aurea</i> (Gmelin, 1788)	periquito-rei	Pinotti & Pimentel, 2015
<i>Pyrrhura frontalis</i> (Vieillot, 1817)	tiriba	Pinotti & Pimentel, 2015
<i>Forpus xanthopterygius</i> (Spix, 1824)	tuim	Pinotti & Pimentel, 2015
<i>Brotogeris tirica</i> (Gmelin, 1788)	periquito-verde	Pinotti & Pimentel, 2015
	periquito-de-encontro-	
	amarelo	Pinotti & Pimentel, 2015
<i>Brotogeris chiriri</i> (Vieillot, 1818)		Pinotti & Pimentel, 2015
<i>Pionopsitta pileata</i> (Scopoli, 1769)	cuiú-cuiú	Pinotti & Pimentel, 2015
<i>Pionus maximiliani</i> (Kuhl, 1820)	maitaca	Pinotti & Pimentel, 2015
<i>Amazona amazonica</i> (Linnaeus, 1766)	curica	Wikiaves, 2019
<i>Amazona aestiva</i> (Linnaeus, 1758)	papagaio	Pinotti & Pimentel, 2015
Passeriformes		
Thamnophilidae		
	choquinha-de-garganta-	
	pintada	Pinotti & Pimentel, 2015
<i>Rhopias gularis</i> (Spix, 1825)		
	choquinha-de-peito-	
	pintado	Pinotti & Pimentel, 2015
<i>Dysithamnus stictothorax</i> (Temminck, 1823)		Pinotti & Pimentel, 2015
<i>Dysithamnus mentalis</i> (Temminck, 1823)	choquinha-lisa	Pinotti & Pimentel, 2015
	choquinha-de-asa-	
	ferrugem	Wikiaves, 2019
<i>Dysithamnus xanthopterus</i> Burmeister, 1856		
<i>Herpsilochmus rufimarginatus</i> (Temminck, 1822)	chorozinho-de-asa-	
	vermelha	Pinotti & Pimentel, 2015
<i>Thamnophilus doliatus</i> (Linnaeus, 1764)	choca-barrada	Pinotti & Pimentel, 2015
	choca-de-chapéu-	
	vermelho	Pinotti & Pimentel, 2015
<i>Thamnophilus ruficapillus</i> Vieillot, 1816		Pinotti & Pimentel, 2015
<i>Thamnophilus caeruleus</i> Vieillot, 1816	choca-da-mata	Pinotti & Pimentel, 2015
<i>Hypoedaleus guttatus</i> (Vieillot, 1816)	chocão-carijó	Pinotti & Pimentel, 2015
<i>Batara cinerea</i> (Vieillot, 1819)	matracão	Pinotti & Pimentel, 2015
<i>Mackenziaena leachii</i> (Such, 1825)	borralhara-assobiadora	Pinotti & Pimentel, 2015
<i>Mackenziaena severa</i> (Lichtenstein, 1823)	borralhara	Pinotti & Pimentel, 2015
<i>Myrmoderus squamosus</i> (Pelzeln, 1868)	papa-formiga-de-grota	Pinotti & Pimentel, 2015
<i>Drymophila ferruginea</i> (Temminck, 1822)	trovoada	Pinotti & Pimentel, 2015
<i>Drymophila rubricollis</i> (Bertoni, 1901)	trovoada-de-bertoni	
<i>Drymophila genei</i> (Filippi, 1847)	choquinha-da-serra	Antunes, 2015
	choquinha-de-dorso-	
	vermelho	Pinotti & Pimentel, 2015
<i>Drymophila ochropyga</i> (Hellmayr, 1906)		

<i>Dryophila malura</i> (Temminck, 1825)	choquinha-carijó	Pinotti & Pimentel, 2015
Conopophagidae		
<i>Conopophaga lineata</i> (Wied, 1831)	chupa-dente	Pinotti & Pimentel, 2015
Grallariidae		
<i>Grallaria varia</i> (Boddaert, 1783)	tovacuçu	Pinotti & Pimentel, 2015
<i>Hylopezus nattereri</i> (Pinto, 1937)	pinto-do-mato	Pinotti & Pimentel, 2015
Rhinocryptidae		
<i>Eleoscytalopus indigoticus</i> (Wied, 1831)	macuquinho	Pinotti & Pimentel, 2015
<i>Scytalopus speluncae</i> (Ménétrières, 1835)	tapaculo-preto	Pinotti & Pimentel, 2015
Formicariidae		
<i>Chamaeza campanisona</i> (Lichtenstein, 1823)	tovaca-campainha	Pinotti & Pimentel, 2015
<i>Chamaeza meruloides</i> Vigors, 1825	tovaca-cantadora	Pinotti & Pimentel, 2015
<i>Chamaeza ruficauda</i> (Cabanis & Heine, 1859)	tovaca-de-rabo-vermelho	Antunes, 2015
Scleruridae		
<i>Sclerurus scansor</i> (Ménétrières, 1835)	vira-folha	Pinotti & Pimentel, 2015
Dendrocolaptidae		
<i>Sittasomus griseicapillus</i> (Vieillot, 1818)	arapaçu-verde	Pinotti & Pimentel, 2015
<i>Xiphorhynchus fuscus</i> (Vieillot, 1818)	arapaçu-rajado	Pinotti & Pimentel, 2015
<i>Campylorhamphus falcularius</i> (Vieillot, 1822)	arapaçu-de-bico-torto	Pinotti & Pimentel, 2015
<i>Lepidocolaptes angustirostris</i> (Vieillot, 1818)	arapaçu-de-cerrado	Pinotti & Pimentel, 2015
<i>Lepidocolaptes falcinellus</i> (Cabanis & Heine, 1859)	arapaçu-escamoso-do-sul	Pinotti & Pimentel, 2015
<i>Dendrocolaptes platyrostris</i> Spix, 1825	arapaçu-grande	Pinotti & Pimentel, 2015
	arapaçu-de-garganta-branca	
<i>Xiphocolaptes albicollis</i> (Vieillot, 1818)		Pinotti & Pimentel, 2015
Xenopidae		
<i>Xenops minutus</i> (Sparrman, 1788)	bico-virado-miúdo	Pinotti & Pimentel, 2015
<i>Xenops rutilans</i> Temminck, 1821	bico-virado-carijó	Pinotti & Pimentel, 2015
Furnariidae		
<i>Furnarius figulus</i> (Lichtenstein, 1823)	casaca-de-couro-da-lama	Wikiaves, 2019
<i>Furnarius rufus</i> (Gmelin, 1788)	joão-de-barro	Pinotti & Pimentel, 2015
<i>Lochmias nematura</i> (Lichtenstein, 1823)	joão-porca	Pinotti & Pimentel, 2015
<i>Clibanornis rectirostris</i> (Wied, 1831)	cisqueiro-do-rio	Wikiaves, 2019
	barranqueiro-de-olho-branco	
<i>Automolus leucophthalmus</i> (Wied, 1821)		Pinotti & Pimentel, 2015
<i>Anabazenops fuscus</i> (Vieillot, 1816)	trepador-coleira	Pinotti & Pimentel, 2015
<i>Anabacerthia amaurotis</i> (Temminck, 1823)	limpa-folha-miúdo	Pinotti & Pimentel, 2015
<i>Anabacerthia lichtensteini</i> (Cabanis & Heine, 1859)	limpa-folha-ocráceo	Pinotti & Pimentel, 2015
<i>Philydor atricapillus</i> (Wied, 1821)	limpa-folha-coroado	Pinotti & Pimentel, 2015
<i>Philydor rufum</i> (Vieillot, 1818)	limpa-folha-de-testa-baia	Pinotti & Pimentel, 2015
<i>Heliobletus contaminatus</i> Pelzeln, 1859	trepadorzinho	Pinotti & Pimentel, 2015
<i>Syndactyla rufosuperciliata</i> (Lafresnaye, 1832)	trepador-quiete	Pinotti & Pimentel, 2015
<i>Cichocolaptes leucophrus</i> (Jardine & Selby,	trepador-sobrancelha	Pinotti & Pimentel, 2015

1830)			
<i>Leptasthenura setaria</i> (Temminck, 1824)	grimpeiro		Pinotti & Pimentel, 2015
<i>Phacellodomus rufifrons</i> (Wied, 1821)	joão-de-pau		Pinotti & Pimentel, 2015
<i>Phacellodomus erythrophthalmus</i> (Wied, 1821)	joão-botina-da-mata		Pinotti & Pimentel, 2015
<i>Phacellodomus ferrugineigula</i> (Pelzeln, 1858)	joão-botina-do-brejo		Pinotti & Pimentel, 2015
<i>Anumbius annumbi</i> (Vieillot, 1817)	cochicho		Wikiaves, 2019
<i>Certhiaxis cinnamomeus</i> (Gmelin, 1788)	curutié		Pinotti & Pimentel, 2015
<i>Synallaxis ruficapilla</i> Vieillot, 1819	pichororé		Pinotti & Pimentel, 2015
<i>Synallaxis cinerascens</i> Temminck, 1823	pi-puí		Pinotti & Pimentel, 2015
<i>Synallaxis frontalis</i> Pelzeln, 1859	petrim		Pinotti & Pimentel, 2015
<i>Synallaxis spixi</i> Sclater, 1856	joão-teneném		Pinotti & Pimentel, 2015
<i>Cranioleuca vulpina</i> (Pelzeln, 1856)	arredio-do-rio		Wikiaves, 2019
<i>Cranioleuca pallida</i> (Wied, 1831)	arredio-pálido		Pinotti & Pimentel, 2015
Pipridae			
<i>Neopelma chrysolophum</i> Pinto, 1944	fruxu		Pinotti & Pimentel, 2015
<i>Manacus manacus</i> (Linnaeus, 1766)	rendeira		Pinotti & Pimentel, 2015
<i>Ilicura militaris</i> (Shaw & Nodder, 1809)	tangarazinho		Pinotti & Pimentel, 2015
<i>Chiroxiphia caudata</i> (Shaw & Nodder, 1793)	tangará		Pinotti & Pimentel, 2015
<i>Antilophia galeata</i> (Lichtenstein, 1823)	soldadinho		Pinotti & Pimentel, 2015
Oxyruncidae			
<i>Oxyruncus cristatus</i> Swainson, 1821	araponga-do-horto		Pinotti & Pimentel, 2015
Onychorhynchidae			
	assanhadinho-de-cauda-preta		
<i>Myiobius atricaudus</i> Lawrence, 1863			Pinotti & Pimentel, 2015
Tityridae			
<i>Schiffornis virescens</i> (Lafresnaye, 1838)	flautim		Pinotti & Pimentel, 2015
<i>Laniisoma elegans</i> (Thunberg, 1823)	chibante	SP (VU)	Pinotti & Pimentel, 2015
	anambé-branco-de-bochecha-parda		
<i>Tityra inquisitor</i> (Lichtenstein, 1823)			Pinotti & Pimentel, 2015
	anambé-branco-de-rabo-preto		
<i>Tityra cayana</i> (Linnaeus, 1766)			Pinotti & Pimentel, 2015
<i>Pachyramphus castaneus</i> (Jardine & Selby, 1827)	caneleiro		Pinotti & Pimentel, 2015
<i>Pachyramphus polychopterus</i> (Vieillot, 1818)	caneleiro-preto		Pinotti & Pimentel, 2015
	caneleiro-de-chapéu-preto		
<i>Pachyramphus validus</i> (Lichtenstein, 1823)			Pinotti & Pimentel, 2015
Cotingidae			
<i>Phibalura flavirostris</i> Vieillot, 1816	tesourinha-da-mata		Pinotti & Pimentel, 2015
<i>Pyroderus scutatus</i> (Shaw, 1792)	pavó		Pinotti & Pimentel, 2015
<i>Procnias nudicollis</i> (Vieillot, 1817)	araponga	IUCN (VU)	Pinotti & Pimentel, 2015
Platyrinchidae			
<i>Platyrinchus mystaceus</i> Vieillot, 1818	patinho		Pinotti & Pimentel, 2015
Rhynchocyclidae			
<i>Mionectes rufiventris</i> Cabanis, 1846	abre-asa-de-cabeça-cinza		Pinotti & Pimentel, 2015
<i>Leptopogon amaurocephalus</i> Tschudi, 1846	cabeçudo		Pinotti & Pimentel, 2015

<i>Corythopsis delalandi</i> (Lesson, 1830)	estalador		Pinotti & Pimentel, 2015
<i>Phylloscartes eximius</i> (Temminck, 1822)	barbudinho	SP (EM)	Pinotti & Pimentel, 2015
<i>Phylloscartes ventralis</i> (Temminck, 1824)	borboletinha-do-mato		Pinotti & Pimentel, 2015
<i>Phylloscartes difficilis</i> (Ihering & Ihering, 1907)	estalinho		Antunes, 2015
	bico-chato-de-orelha-		
	preta		Pinotti & Pimentel, 2015
<i>Tolmomyias sulphureus</i> (Spix, 1825)	teque-teque		Pinotti & Pimentel, 2015
<i>Todirostrum poliocephalum</i> (Wied, 1831)	ferreirinho-relógio		Pinotti & Pimentel, 2015
<i>Todirostrum cinereum</i> (Linnaeus, 1766)			
<i>Poecilotriccus plumbeiceps</i> (Lafresnaye, 1846)	tororó		Pinotti & Pimentel, 2015
<i>Myiornis auricularis</i> (Vieillot, 1818)	miudinho		Pinotti & Pimentel, 2015
<i>Hemitriccus diops</i> (Temminck, 1822)	olho-falso		Pinotti & Pimentel, 2015
<i>Hemitriccus obsoletus</i> (Miranda-Ribeiro, 1906)	catraca		Pinotti & Pimentel, 2015
<i>Hemitriccus orbitatus</i> (Wied, 1831)	tiririzinho-do-mato		Pinotti & Pimentel, 2015
<i>Hemitriccus nidipendulus</i> (Wied, 1831)	tachuri-campainha		Pinotti & Pimentel, 2015
Tyrannidae			
<i>Hirundinea ferruginea</i> (Gmelin, 1788)	gibão-de-couro		Pinotti & Pimentel, 2015
<i>Tyranniscus burmeisteri</i> (Cabanis & Heine, 1859)	piolhinho-chiador		Pinotti & Pimentel, 2015
<i>Camptostoma obsoletum</i> (Temminck, 1824)	risadinha		Pinotti & Pimentel, 2015
	guaracava-de-barriga-		
	amarela		Pinotti & Pimentel, 2015
<i>Elaenia flavogaster</i> (Thunberg, 1822)	guaracava-grande		Pinotti & Pimentel, 2015
<i>Elaenia spectabilis</i> Pelzeln, 1868	tuque-pium		Wikiaves, 2019
<i>Elaenia parvirostris</i> Pelzeln, 1868	tuque		Pinotti & Pimentel, 2015
<i>Elaenia mesoleuca</i> (Deppe, 1830)	chibum		Wikiaves, 2019
<i>Elaenia chiriquensis</i> Lawrence, 1865			
<i>Elaenia obscura</i> (d'Orbigny & Lafresnaye, 1837)	tucão		Pinotti & Pimentel, 2015
<i>Myiopagis caniceps</i> (Swainson, 1835)	guaracava-cinzenta		Pinotti & Pimentel, 2015
	guaracava-de-crista-		
	alaranjada		Pinotti & Pimentel, 2015
<i>Capsiempis flaveola</i> (Lichtenstein, 1823)	marianinha-amarela		Pinotti & Pimentel, 2015
<i>Phyllomyias virescens</i> (Temminck, 1824)	piolhinho-verdoso		Pinotti & Pimentel, 2015
<i>Phyllomyias fasciatus</i> (Thunberg, 1822)	piolhinho		Pinotti & Pimentel, 2015
<i>Phyllomyias griseocapilla</i> Sclater, 1862	piolhinho-serrano		Pinotti & Pimentel, 2015
<i>Polystictus pectoralis</i> (Vieillot, 1817)	papa-moscas-canela	SP (CR)	Wikiaves, 2019
<i>Serpophaga nigricans</i> (Vieillot, 1817)	joão-pobre		Wikiaves, 2019
<i>Serpophaga subcristata</i> (Vieillot, 1817)	alegrinho		Pinotti & Pimentel, 2015
<i>Attila phoenicurus</i> Pelzeln, 1868	capitão-castanho		Pinotti & Pimentel, 2015
<i>Attila rufus</i> (Vieillot, 1819)	capitão-de-saíra		Pinotti & Pimentel, 2015
<i>Legatus leucophaeus</i> (Vieillot, 1818)	bem-te-vi-pirata		Pinotti & Pimentel, 2015
<i>Ramphotrigon megacephalum</i> (Swainson, 1835)			
	maria-cabeçuda		Pinotti & Pimentel, 2015
<i>Myiarchus swainsoni</i> Cabanis & Heine, 1859	irré		Pinotti & Pimentel, 2015

<i>Myiarchus ferox</i> (Gmelin, 1789)	maria-cavaleira	Pinotti & Pimentel, 2015
	maria-cavaleira-de-rabo-	
<i>Myiarchus tyrannulus</i> (Statius Muller, 1776)	enferrujado	Pinotti & Pimentel, 2015
<i>Sirystes sibilator</i> (Vieillot, 1818)	gritador	Pinotti & Pimentel, 2015
<i>Pitangus sulphuratus</i> (Linnaeus, 1766)	bem-te-vi	Pinotti & Pimentel, 2015
<i>Machetornis rixosa</i> (Vieillot, 1819)	suiriri-cavaleiro	Pinotti & Pimentel, 2015
<i>Myiodynastes maculatus</i> (Statius Muller, 1776)	bem-te-vi-rajado	Pinotti & Pimentel, 2015
<i>Megarynchus pitangua</i> (Linnaeus, 1766)	neinei	Pinotti & Pimentel, 2015
	bentevizinho-de-	
<i>Myiozetetes similis</i> (Spix, 1825)	penacho-vermelho	Pinotti & Pimentel, 2015
	suiriri-de-garganta-	
<i>Tyrannus albogularis</i> Burmeister, 1856	branca	Wikiaves, 2019
<i>Tyrannus melancholicus</i> Vieillot, 1819	suiriri	Pinotti & Pimentel, 2015
<i>Tyrannus savana</i> Daudin, 1802	tesourinha	Pinotti & Pimentel, 2015
<i>Empidonomus varius</i> (Vieillot, 1818)	peitica	Pinotti & Pimentel, 2015
<i>Colonia colonus</i> (Vieillot, 1818)	viuvinha	Pinotti & Pimentel, 2015
<i>Myiophobus fasciatus</i> (Statius Muller, 1776)	filipe	Pinotti & Pimentel, 2015
<i>Pyrocephalus rubinus</i> (Boddaert, 1783)	príncipe	Pinotti & Pimentel, 2015
<i>Fluvicola albiventer</i> (Spix, 1825)	lavadeira-de-cara-branca	Wikiaves, 2019
<i>Fluvicola nengeta</i> (Linnaeus, 1766)	lavadeira-mascarada	Pinotti & Pimentel, 2015
<i>Arundinicola leucocephala</i> (Linnaeus, 1764)	freirinha	Pinotti & Pimentel, 2015
<i>Gubernetes yetapa</i> (Vieillot, 1818)	tesoura-do-brejo	Pinotti & Pimentel, 2015
<i>Cnemotriccus fuscatus</i> (Wied, 1831)	guaracavuçu	Pinotti & Pimentel, 2015
<i>Lathrotriccus euleri</i> (Cabanis, 1868)	enferrujado	Pinotti & Pimentel, 2015
<i>Contopus cinereus</i> (Spix, 1825)	papa-moscas-cinzento	Pinotti & Pimentel, 2015
	maria-preta-de-bico-	
<i>Knipolegus cyanirostris</i> (Vieillot, 1818)	azulado	Pinotti & Pimentel, 2015
<i>Knipolegus lophotes</i> Boie, 1828	maria-preta-de-penacho	Pinotti & Pimentel, 2015
	maria-preta-de-garganta-	
<i>Knipolegus nigerrimus</i> (Vieillot, 1818)	vermelha	Pinotti & Pimentel, 2015
<i>Satrapa icterophrys</i> (Vieillot, 1818)	suiriri-pequeno	Pinotti & Pimentel, 2015
<i>Xolmis cinereus</i> (Vieillot, 1816)	primavera	Pinotti & Pimentel, 2015
<i>Xolmis velatus</i> (Lichtenstein, 1823)	noivinha-branca	Pinotti & Pimentel, 2015
<i>Muscipira vetula</i> (Lichtenstein, 1823)	tesoura-cinzenta	Pinotti & Pimentel, 2015
Vireonidae		
<i>Cyclarhis gujanensis</i> (Gmelin, 1789)	pitiguari	Pinotti & Pimentel, 2015
<i>Hylophilus amaurocephalus</i> (Nordmann, 1835)	vite-vite-de-olho-cinza	Pinotti & Pimentel, 2015
<i>Hylophilus poicilotis</i> Temminck, 1822	verdinho-coroado	Pinotti & Pimentel, 2015
<i>Vireo chivi</i> (Vieillot, 1817)	juruviara	Pinotti & Pimentel, 2015
Corvidae		
<i>Cyanocorax cristatellus</i> (Temminck, 1823)	gralha-do-campo	Pinotti & Pimentel, 2015
Hirundinidae		
	andorinha-pequena-de-	
<i>Pygochelidon cyanoleuca</i> (Vieillot, 1817)	casa	Pinotti & Pimentel, 2015

<i>Stelgidopteryx ruficollis</i> (Vieillot, 1817)	andorinha-serradora	Pinotti & Pimentel, 2015
<i>Progne tapera</i> (Vieillot, 1817)	andorinha-do-campo	Pinotti & Pimentel, 2015
<i>Progne chalybea</i> (Gmelin, 1789)	andorinha-grande	Pinotti & Pimentel, 2015
<i>Tachycineta albiventer</i> (Boddaert, 1783)	andorinha-do-rio	Pinotti & Pimentel, 2015
<i>Tachycineta leucorrhoa</i> (Vieillot, 1817)	andorinha-de-sobre-branco	Pinotti & Pimentel, 2015
Troglodytidae		
<i>Troglodytes musculus</i> Naumann, 1823	corruíra	Pinotti & Pimentel, 2015
Donacobiidae		
<i>Donacobius atricapilla</i> (Linnaeus, 1766)	japacanim	Pinotti & Pimentel, 2015
Turdidae		
<i>Turdus flavipes</i> Vieillot, 1818	sabiá-una	Pinotti & Pimentel, 2015
<i>Turdus leucomelas</i> Vieillot, 1818	sabiá-branco	Pinotti & Pimentel, 2015
<i>Turdus rufiventris</i> Vieillot, 1818	sabiá-laranjeira	Pinotti & Pimentel, 2015
<i>Turdus amaurochalinus</i> Cabanis, 1850	sabiá-poca	Pinotti & Pimentel, 2015
<i>Turdus subalaris</i> (Seebohm, 1887)	sabiá-ferreiro	Pinotti & Pimentel, 2015
<i>Turdus albicollis</i> Vieillot, 1818	sabiá-coleira	Pinotti & Pimentel, 2015
Mimidae		
<i>Mimus saturninus</i> (Lichtenstein, 1823)	sabiá-do-campo	Pinotti & Pimentel, 2015
Motacillidae		
<i>Anthus lutescens</i> Pucheran, 1855	caminhairo-zumbidor	Pinotti & Pimentel, 2015
Passerellidae		
<i>Zonotrichia capensis</i> (Statius Muller, 1776)	tico-tico	Pinotti & Pimentel, 2015
<i>Ammodramus humeralis</i> (Bosc, 1792)	tico-tico-do-campo	Pinotti & Pimentel, 2015
<i>Arremon semitorquatus</i> Swainson, 1838	tico-tico-do-mato	Pinotti & Pimentel, 2015
Parulidae		
<i>Setophaga pitiayumi</i> (Vieillot, 1817)	mariquita	Pinotti & Pimentel, 2015
<i>Geothlypis aequinoctialis</i> (Gmelin, 1789)	pia-cobra	Pinotti & Pimentel, 2015
<i>Basileuterus culicivorus</i> (Deppe, 1830)	pula-pula	Pinotti & Pimentel, 2015
<i>Myiothlypis flaveola</i> Baird, 1865	canário-do-mato	Pinotti & Pimentel, 2015
<i>Myiothlypis leucoblephara</i> (Vieillot, 1817)	pula-pula-assobiador	Pinotti & Pimentel, 2015
Icteridae		
<i>Psarocolius decumanus</i> (Pallas, 1769)	japu	Pinotti & Pimentel, 2015
<i>Cacicus chrysopterus</i> (Vigors, 1825)	japuira	Pinotti & Pimentel, 2015
<i>Cacicus haemorrhous</i> (Linnaeus, 1766)	guaxe	Pinotti & Pimentel, 2015
<i>Icterus pyrrhopterus</i> (Vieillot, 1819)	encontro	Pinotti & Pimentel, 2015
<i>Gnorimopsar chopi</i> (Vieillot, 1819)	pássaro-preto	Pinotti & Pimentel, 2015
<i>Agelasticus cyanopus</i> (Vieillot, 1819)	carretão	Pinotti & Pimentel, 2015
<i>Chrysomus ruficapillus</i> (Vieillot, 1819)	garibaldi	Pinotti & Pimentel, 2015
<i>Pseudoleistes guirahuro</i> (Vieillot, 1819)	chopim-do-brejo	Pinotti & Pimentel, 2015
<i>Agelaioides badius</i> (Vieillot, 1819)	asa-de-telha	Pinotti & Pimentel, 2015
<i>Molothrus rufoaxillaris</i> Cassin, 1866	chupim-azeviche	Wikiaves, 2019
<i>Molothrus oryzivorus</i> (Gmelin, 1788)	iraúna-grande	Antunes, 2015
<i>Molothrus bonariensis</i> (Gmelin, 1789)	chupim	Pinotti & Pimentel, 2015
<i>Sturnella superciliaris</i> (Bonaparte, 1850)	polícia-inglesa-do-sul	Pinotti & Pimentel, 2015

Mitrospingidae			
<i>Orthogonys chloricterus</i> (Vieillot, 1819)	catirumbava		Pinotti & Pimentel, 2015
Thraupidae			
<i>Orchesticus abeillei</i> (Lesson, 1839)	sanhaço-pardo		Pinotti & Pimentel, 2015
<i>Pipraeidea melanonota</i> (Vieillot, 1819)	saíra-viúva		Pinotti & Pimentel, 2015
<i>Stephanophorus diadematus</i> (Temminck, 1823)	sanhaço-frade		Pinotti & Pimentel, 2015
<i>Schistochlamys ruficapillus</i> (Vieillot, 1817)	bico-de-veludo		Pinotti & Pimentel, 2015
<i>Paroaria dominicana</i> (Linnaeus, 1758)	cardeal-do-nordeste		Wikiaves, 2019
<i>Tangara seledon</i> (Stadius Muller, 1776)	saíra-sete-cores		Pinotti & Pimentel, 2015
<i>Tangara cyanoventris</i> (Vieillot, 1819)	saíra-douradinha		Pinotti & Pimentel, 2015
<i>Tangara desmaresti</i> (Vieillot, 1819)	saíra-lagarta		Pinotti & Pimentel, 2015
<i>Tangara sayaca</i> (Linnaeus, 1766)	sanhaço-cinzento		Pinotti & Pimentel, 2015
<i>Tangara palmarum</i> (Wied, 1821)	sanhaço-do-coqueiro		Pinotti & Pimentel, 2015
<i>Tangara ornata</i> (Sparrman, 1789)	sanhaço-de-encontro-amarelo		Pinotti & Pimentel, 2015
		IUCN (VU)	
		MMA (VU)	
<i>Tangara peruviana</i> (Desmarest, 1806)	saíra-sapucaia	SP (VU)	Wikiaves, 2019
<i>Tangara preciosa</i> (Cabanis, 1850)	saíra-preciosa		Pinotti & Pimentel, 2015
<i>Tangara cayana</i> (Linnaeus, 1766)	saíra-amarela		Pinotti & Pimentel, 2015
<i>Nemosia pileata</i> (Boddaert, 1783)	saíra-de-chapéu-preto		Pinotti & Pimentel, 2015
	figuinha-de-rabo-		
<i>Conirostrum speciosum</i> (Temminck, 1824)	castanho		Pinotti & Pimentel, 2015
<i>Sicalis citrina</i> Pelzeln, 1870	canário-rasteiro		Wikiaves, 2019
<i>Sicalis flaveola</i> (Linnaeus, 1766)	canário-da-terra		Pinotti & Pimentel, 2015
<i>Sicalis luteola</i> (Sparrman, 1789)	tipio		Wikiaves, 2019
<i>Haplospiza unicolor</i> Cabanis, 1851	cigarra-bambu		Pinotti & Pimentel, 2015
<i>Hemithraupis ruficapilla</i> (Vieillot, 1818)	saíra-ferrugem		Pinotti & Pimentel, 2015
<i>Volatinia jacarina</i> (Linnaeus, 1766)	tiziu		Pinotti & Pimentel, 2015
<i>Trichothraupis melanops</i> (Vieillot, 1818)	tiê-de-topete		Pinotti & Pimentel, 2015
<i>Coryphospingus pileatus</i> (Wied, 1821)	tico-tico-rei-cinza		Pinotti & Pimentel, 2015
<i>Coryphospingus cucullatus</i> (Stadius Muller, 1776)	tico-tico-rei		Pinotti & Pimentel, 2015
<i>Tachyphonus coronatus</i> (Vieillot, 1822)	tiê-preto		Pinotti & Pimentel, 2015
<i>Ramphocelus bresilius</i> (Linnaeus, 1766)	tiê-sangue		Pinotti & Pimentel, 2015
<i>Ramphocelus carbo</i> (Pallas, 1764)	pipira-vermelha		Pinotti & Pimentel, 2015
<i>Tersina viridis</i> (Illiger, 1811)	saí-andorinha		Pinotti & Pimentel, 2015
<i>Dacnis cayana</i> (Linnaeus, 1766)	saí-azul		Pinotti & Pimentel, 2015
<i>Coereba flaveola</i> (Linnaeus, 1758)	cambacica		Pinotti & Pimentel, 2015
<i>Tiaris fuliginosus</i> (Wied, 1830)	cigarra-preta		Pinotti & Pimentel, 2015
<i>Sporophila lineola</i> (Linnaeus, 1758)	bigodinho		Pinotti & Pimentel, 2015
		IUCN (VU)	
		MMA (VU)	
<i>Sporophila frontalis</i> (Verreaux, 1869)	pixoxó	SP (EM)	Pinotti & Pimentel, 2015
<i>Sporophila falcirostris</i> (Temminck, 1820)	cigarra	IUCN (VU)	Pinotti & Pimentel, 2015

		MMA (VU)	
		SP (EM)	
<i>Sporophila plumbea</i> (Wied, 1830)	patativa		Pinotti & Pimentel, 2015
<i>Sporophila nigricollis</i> (Vieillot, 1823)	baiano		Pinotti & Pimentel, 2015
	papa-capim-de-costas-		
<i>Sporophila ardesiaca</i> (Dubois, 1894)	cinzas		Wikiaves, 2019
<i>Sporophila caerulea</i> (Vieillot, 1823)	coleirinho		Pinotti & Pimentel, 2015
<i>Sporophila leucoptera</i> (Vieillot, 1817)	chorão		Pinotti & Pimentel, 2015
<i>Sporophila bouvreuil</i> (Statius Muller, 1776)	caboclinho	SP (VU)	Wikiaves, 2019
<i>Sporophila pileata</i> (Sclater, 1865)	caboclinho-branco	SP (EM)	Wikiaves, 2019
	caboclinho-de-barriga-	MMA (VU)	
<i>Sporophila hypoxantha</i> Cabanis, 1851	vermelha	SP (CR)	Wikiaves, 2019
	caboclinho-de-barriga-	MMA (VU)	
<i>Sporophila melanogaster</i> (Pelzeln, 1870)	preta	SP (CR)	Pinotti & Pimentel, 2015
<i>Sporophila angolensis</i> (Linnaeus, 1766)	curió		Pinotti & Pimentel, 2015
<i>Embernagra platensis</i> (Gmelin, 1789)	sabiá-do-banhado		Pinotti & Pimentel, 2015
<i>Emberizoides herbicola</i> (Vieillot, 1817)	canário-do-campo		Pinotti & Pimentel, 2015
<i>Saltator similis</i> d'Orbigny & Lafresnaye, 1837	trinca-ferro		Pinotti & Pimentel, 2015
<i>Saltator fuliginosus</i> (Daudin, 1800)	bico-de-pimenta		Pinotti & Pimentel, 2015
<i>Microspingus lateralis</i> (Nordmann, 1835)	quete-do-sudeste		Wikiaves, 2019
<i>Thlypopsis sordida</i> (d'Orbigny & Lafresnaye, 1837)	saí-canário		Pinotti & Pimentel, 2015
<i>Pyrrhocomma ruficeps</i> (Strickland, 1844)	cabecinha-castanha		Pinotti & Pimentel, 2015
<i>Donacospiza albifrons</i> (Vieillot, 1817)	tico-tico-do-banhado	SP (VU)	Wikiaves, 2019
Cardinalidae			
<i>Piranga flava</i> (Vieillot, 1822)	sanhaço-de-fogo		Pinotti & Pimentel, 2015
<i>Habia rubica</i> (Vieillot, 1817)	tiê-de-bando		Pinotti & Pimentel, 2015
<i>Amaurospiza moesta</i> (Hartlaub, 1853)	negrinho-do-mato	SP (VU)	Pinotti & Pimentel, 2015
<i>Cyanoloxia glaucoerulea</i> (d'Orbigny & Lafresnaye, 1837)	azulinho		Wikiaves, 2019
<i>Cyanoloxia brissonii</i> (Lichtenstein, 1823)	azulão		Pinotti & Pimentel, 2015
Fringillidae			
<i>Spinus magellanicus</i> (Vieillot, 1805)	pintassilgo		Pinotti & Pimentel, 2015
<i>Euphonia chlorotica</i> (Linnaeus, 1766)	fim-fim		Pinotti & Pimentel, 2015
<i>Euphonia violacea</i> (Linnaeus, 1758)	gaturamo		Pinotti & Pimentel, 2015
<i>Euphonia cyanocephala</i> (Vieillot, 1818)	gaturamo-rei		Pinotti & Pimentel, 2015
<i>Euphonia pectoralis</i> (Latham, 1801)	ferro-velho		Pinotti & Pimentel, 2015
<i>Chlorophonia cyanea</i> (Thunberg, 1822)	gaturamo-bandeira		Pinotti & Pimentel, 2015
Estrildidae			
<i>Estrilda astrild</i> (Linnaeus, 1758)	bico-de-lacre		Pinotti & Pimentel, 2015
Passeridae			
<i>Passer domesticus</i> (Linnaeus, 1758)	pardal		Pinotti & Pimentel, 2015
Squamata			
Amphisbaenidae			
<i>Amphisbaena dubia</i> Müller, 1924	cobra-de-duas-cabeças		Pinotti & Pimentel, 2015
Gekkonidae			

<i>Hemidactylus mabouia</i> (Moreau de Jonnès, 1818)	lagartixa-de-parede	Antunes, 2015
Leiosauridae		
<i>Anisolepis grilli</i> Boulenger, 1891	camaleão	Pinotti & Pimentel, 2015
<i>Enyalius iheringii</i> Boulenger, 1885	camaleão	Pinotti & Pimentel, 2015
<i>Enyalius perditus</i> Jackson, 1978	camaleão	Pinotti & Pimentel, 2015
<i>Urostrophus vautieri</i> Duméril, Bibron, 1837	papa-vento	Pinotti & Silva Jr, 2015
Tropiduridae		
<i>Tropidurus itambere</i> Rodrigues, 1987	lagatixa-das-pedras	Pinotti & Silva Jr, 2015
Anguidae		
<i>Ophiodes striatus</i> (Spix, 1825)	cobra-de-vidro	Pinotti & Silva Jr, 2015
Gymnophthalmidae		
<i>Heterodactylus imbricatus</i> Spix, 1825	lagartinho	Pinotti & Silva Jr, 2015
Mabuyidae		
<i>Aspronema dorsivittatum</i> (Cope, 1862)	calango-liso	Pinotti & Silva Jr, 2015
<i>Notomabuya frenata</i> (Cope, 1862)	calango-liso	Pinotti & Silva Jr, 2015
Teiidae		
<i>Salvator merianae</i> (Duméril, Bibron, 1839)	teiú	Pinotti & Silva Jr, 2015
Anomalepididae		
<i>Liotyphlops beui</i> (Amaral, 1924)	cobra-cega	Pinotti & Silva Jr, 2015
Colubridae		
<i>Chironius bicarinatus</i> (Wied, 1820)	cobra-cipó	Pinotti & Silva Jr, 2015
<i>Chironius exoletus</i> (Linnaeus, 1758)	cobra-cipó	Pinotti & Silva Jr, 2015
<i>Chironius foveatus</i> Bailey, 1955	cobra-cipó	Pinotti & Silva Jr, 2015
<i>Chironius quadricarinatus</i> (Boie, 1827)	cobra-cipó	Pinotti & Silva Jr, 2015
<i>Mastigodryas bifossatus</i> (Raddi, 1820)	jararacuçu-do-brejo	Pinotti & Silva Jr, 2015
<i>Simophis rhinostoma</i> (Schlegel, 1837)	falsa-coral	Pinotti & Silva Jr, 2015
<i>Spilotes pullatus</i> (Linnaeus, 1758)	caninana	Pinotti & Silva Jr, 2015
<i>Tantilla melanocephala</i> (Linnaeus, 1758)	cobrinha	Pinotti & Silva Jr, 2015
Dipsadidae		
<i>Atractus guentheri</i> (Wucherer, 1861)	cobra	Pinotti & Silva Jr, 2015
<i>Sibynomorphus mikanii</i> (Schlegel, 1837)	dormideira	Pinotti & Silva Jr, 2015
<i>Sibynomorphus turgidus</i> (Cope, 1868)	dormideira	Pinotti & Silva Jr, 2015
<i>Echianthera melanostigma</i> (Wagler in Spix, 1824)	cobra	Pinotti & Silva Jr, 2015
<i>Echianthera undulata</i> (Wied, 1824)	cobra	Pinotti & Silva Jr, 2015
<i>Taeniophallus affinis</i> (Günther, 1858)	cobra	Pinotti & Silva Jr, 2015
<i>Taeniophallus bilineatus</i> (Fischer, 1885)	cobra	Pinotti & Silva Jr, 2015
<i>Taeniophallus occipitalis</i> (Jan, 1863)	cobra	Pinotti & Silva Jr, 2015
<i>Apostolepis assimilis</i> (Reinhardt, 1861)	cobra	Pinotti & Silva Jr, 2015
<i>Apostolepis dimidiata</i> (Jan, 1862)	cobra	Pinotti & Silva Jr, 2015
<i>Elapomorphus quinquelineatus</i> (Raddi, 1820)	cobra	Pinotti & Silva Jr, 2015
<i>Philodryas aestiva</i> (Duméril, Bibron, Duméril, 1854)	boiubu	Pinotti & Silva Jr, 2015
<i>Philodryas olfersii</i> (Lichtenstein, 1823)	cobra-verde	Pinotti & Silva Jr, 2015

<i>Philodryas patagoniensis</i> (Girard, 1858)	parelheira	Pinotti & Silva Jr, 2015
<i>Boiruna maculata</i> (Boulenger, 1896)	cobra-preta	Pinotti & Silva Jr, 2015
<i>Clelia plumbea</i> (Wied, 1820)	muçurana	Pinotti & Silva Jr, 2015
<i>Oxyrhopus clathratus</i> Duméril, Bibron, Duméril, 1854	cobra	Pinotti & Silva Jr, 2015
<i>Oxyrhopus guibeii</i> Hoge, Romano, 1978	falsa-coral	Pinotti & Silva Jr, 2015
<i>Rhachidelus brazili</i> Boulenger, 1908	cobra-preta	Pinotti & Silva Jr, 2015
<i>Gomesophis brasiliensis</i> (Gomes, 1918)	cobra-d' água	Pinotti & Silva Jr, 2015
<i>Thamnodynastes hypoconia</i> (Cope, 1860)	cobra	Pinotti & Silva Jr, 2015
<i>Thamnodynastes strigatus</i> (Günther, 1858)	cobra	Pinotti & Silva Jr, 2015
<i>Tomodon dorsatus</i> Duméril, Bibron, Duméril, 1854	cobra-espada	Pinotti & Silva Jr, 2015
<i>Tropidodryas serra</i> (Schlegel, 1837)	cobra	Pinotti & Silva Jr, 2015
<i>Tropidodryas striaticeps</i> (Cope, 1869)	cobra	Pinotti & Silva Jr, 2015
<i>Erythrolamprus aesculapii</i> (Linnaeus, 1758)	falsa-coral	Pinotti & Silva Jr, 2015
<i>Erythrolamprus almadensis</i> (Wagler, 1824)	cobra	Pinotti & Silva Jr, 2015
<i>Erythrolamprus jaegeri</i> (Günther, 1858)	cobra	Pinotti & Silva Jr, 2015
<i>Erythrolamprus miliaris</i> (Linnaeus, 1758)	cobra-d' água	Pinotti & Silva Jr, 2015
<i>Erythrolamprus poecilogyrus</i> (Wied, 1825)	cobra-de-capim	Pinotti & Silva Jr, 2015
<i>Erythrolamprus typhlus</i> (Linnaeus, 1758)	cobra-verde	Pinotti & Silva Jr, 2015
<i>Helicops modestus</i> Günther, 1861	cobra-d' água	Pinotti & Silva Jr, 2015
<i>Xenodon merremii</i> (Wagler in Spix, 1824)	boipeva	Pinotti & Silva Jr, 2015
<i>Xenodon neuwiedii</i> Günther, 1863	boipeva	Pinotti & Silva Jr, 2015
Elapidae		
<i>Micrurus corallinus</i> (Merrem, 1820)	coral-verdadeira	Pinotti & Silva Jr, 2015
<i>Micrurus decoratus</i> (Jan, 1858)	coral-verdadeira	Pinotti & Silva Jr, 2015
<i>Micrurus frontalis</i> (Duméril, Bibron, Duméril, 1854)	coral-verdadeira	Pinotti & Silva Jr, 2015
Viperidae		
<i>Bothrops jararaca</i> (Wied, 1824)	jararaca	Pinotti & Silva Jr, 2015
<i>Bothrops pauloensis</i> Amaral, 1925	jararaca-pintada	Pinotti & Silva Jr, 2015
<i>Crotalus durissus</i> Linnaeus, 1758	cascavel	Pinotti & Silva Jr, 2015
Mammalia		
Didelphimorphia		
Didelphidae		
<i>Caluromys philander</i> (Linnaeus, 1758)	cuíca-lanosa	Pinotti & Oliveira, 2015
<i>Chironectes minimus</i> (Zimmermann, 1780)	cuíca-d' água	Pinotti & Oliveira, 2015
<i>Cryptonanus</i> sp.	catita	Pinotti & Oliveira, 2015
<i>Didelphis albiventris</i> Lund, 1840	gambá-de-orelha-branca	Pinotti & Oliveira, 2015
<i>Didelphis aurita</i> (Wied-Neuwied, 1826)	gambá-de-orelha-preta	Pinotti & Oliveira, 2015
<i>Lutreolina crassicaudata</i> (Desmarest, 1804)	cuíca-de-cauda-grossa	Pinotti & Oliveira, 2015
<i>Philander frenatus</i> (Olfers, 1818)	cuíca-de-quatro-olhos	Pinotti & Oliveira, 2015
<i>Marmosa paraguayana</i> (Tate, 1931)	cuíca	Pinotti & Oliveira, 2015
<i>Monodelphis americana</i> (Müller, 1776)	catita-de-três-listras	Pinotti & Oliveira, 2015
<i>Monodelphis dimidiata</i> (Wagner, 1847)	catita-anã	Pinotti & Oliveira, 2015

<i>Monodelphis pinocchio</i> Pavan, 2015	catita-nariguda		Pinotti & Oliveira, 2015
<i>Metachirus nudicaudatus</i> (Desmarest, 1817)	cuíca-de-quatro-olhos		Pinotti & Oliveira, 2015
<i>Gracilinanus microtarsus</i> (Wagner, 1842)	cuíca		Pinotti & Oliveira, 2015
<i>Marmosops incanus</i> (Lund, 1840)	cuíca		Pinotti & Oliveira, 2015
Cingulata			
Dasypodidae			
<i>Dasypus novemcinctus</i> Linnaeus, 1758	tatu-galinha		Pinotti & Oliveira, 2015
<i>Dasypus septemcinctus</i> Linnaeus, 1758	tatuí		Pinotti & Oliveira, 2015
Chlamyphoridae			
<i>Euphractus sexcinctus</i> (Linnaeus, 1758)	tatu-peba tatu-de-rabo-mole- grande		Pinotti & Oliveira, 2015
<i>Cabassous tatouay</i> (Desmarest, 1804)	grande		Pinotti & Oliveira, 2015
Pilosa			
Bradypodidae			
<i>Bradypus variegatus</i> Schinz, 1825	preguiça-de-bentinho		Pinotti & Oliveira, 2015
Myrmecophagidae			
<i>Tamandua tetradactyla</i> (Linnaeus, 1758)	tamanduá-mirim		Pinotti & Oliveira, 2015
Primates			
Atelidae			
<i>Alouatta guariba clamitans</i> Cabrera, 1958	bugio-ruivo	MMA(VU) SP(EM)	Pinotti & Oliveira, 2015
Callitrichidae			
<i>Callithrix aurita</i> (É. Geoffroy in Humboldt, 1812)	sagui-da-serra-escuro	IUCN(VU) MMA(EM) SP(EM)	Pinotti & Oliveira, 2015
<i>Callithrix jacchus</i> (Linnaeus, 1758)	sagui-de-tufos-brancos		Pinotti & Oliveira, 2015
<i>Callithrix penicillata</i> (É. Geoffroy in Humboldt, 1812)	sagui-de-tufos-pretos		Pinotti & Oliveira, 2015
Cebidae			
<i>Sapajus nigritus</i> (Goldfuss, 1809)	macaco-prego		Pinotti & Oliveira, 2015
Pitheciidae			
<i>Callicebus nigrifrons</i> (Spix, 1823)	sauá		Pinotti & Oliveira, 2015
Rodentia			
Caviidae			
<i>Cavia aperea</i> Erxleben, 1777	preá		Pinotti & Oliveira, 2015
<i>Cavia fulgida</i> Wagler, 1831	preá		Pinotti & Oliveira, 2015
<i>Hydrochoerus hydrochaeris</i> (Linnaeus, 1766)	capivara		Pinotti & Oliveira, 2015
Cuniculidae			
<i>Cuniculus paca</i> (Linnaeus, 1766)	paca		Pinotti & Oliveira, 2015
Echimyidae			
<i>Kannabateomys amblyonyx</i> (Wagner, 1845)	rato-da-taquara		Pinotti & Oliveira, 2015
<i>Phyllomys nigrispinus</i> (Wagner, 1842)	rato-da-árvore		Pinotti & Oliveira, 2015
<i>Euryzgomatomys spinosus</i> (G. Fischer, 1814)	rato-de-espinho		Pinotti & Oliveira, 2015
<i>Myocastor coypus</i> (Molina, 1782)	ratão-do-banhado		Pinotti & Oliveira, 2015
Erethizontidae			

<i>Coendou spinosus</i> (F. Cuvier, 1823)	ouriço-cacheiro	Pinotti & Oliveira, 2015
Cricetidae		
<i>Akodon cursor</i> (Winge, 1887)	rato-do-chão	Pinotti & Oliveira, 2015
<i>Akodon montensis</i> Thomas, 1913	rato-do-chão	Pinotti & Oliveira, 2015
<i>Bibimys labiosus</i> (Winge, 1887)	rato-do-chão	Pinotti & Oliveira, 2015
<i>Blarinomys breviceps</i> (Winge, 1887)	rato-toupeirinha	Pinotti & Oliveira, 2015
<i>Calomys tener</i> (Winge, 1887)	rato-do-chão	Pinotti & Oliveira, 2015
<i>Brucepattersonius soricinus</i> Hershkovitz, 1998	rato-do-chão	Pinotti & Oliveira, 2015
<i>Oxymycterus dasytrichus</i> (Schinz, 1821)	rato-do-brejo	Pinotti & Oliveira, 2015
<i>Thaptomys nigrita</i> (Lichtenstein, 1829)	rato-calunga	Pinotti & Oliveira, 2015
<i>Delomys dorsalis</i> (Hensel, 1873)	rato-do-mato	Pinotti & Oliveira, 2015
<i>Delomys sublineatus</i> (Thomas, 1903)	rato-do-mato	Pinotti & Oliveira, 2015
<i>Juliomys ossitenuis</i> Costa, Pavan, Leite & Fagundes, 2007	rato-do-mato	Pinotti & Oliveira, 2015
<i>Juliomys pictipes</i> (Osgood, 1933)	rato-do-mato	Pinotti & Oliveira, 2015
<i>Euryoryzomys russatus</i> (Wagner, 1848)	rato-do-mato	Pinotti & Oliveira, 2015
<i>Necomys lasiurus</i> (Lund, 1841)	rato-do-mato	Pinotti & Oliveira, 2015
<i>Nectomys squamipes</i> (Brants, 1827)	rato-d'água	Pinotti & Oliveira, 2015
<i>Oligoryzomys flavescens</i> (Waterhouse, 1837)	rato-do-mato	Pinotti & Oliveira, 2015
<i>Oligoryzomys nigripes</i> (Olfers, 1818)	rato-do-mato	Pinotti & Oliveira, 2015
<i>Rhagomys rufescens</i> (Thomas, 1886)	rato-vermelho	Pinotti & Oliveira, 2015
<i>Rhipidomys itoan</i> Costa, Geise, Pereira & Costa, 2011	rato-da-árvore	Pinotti & Oliveira, 2015
Muridae		
<i>Mus musculus</i> Linnaeus, 1758	camundongo	Pinotti & Oliveira, 2015
<i>Rattus norvegicus</i> Berkenhout, 1769	ratazana	Pinotti & Oliveira, 2015
<i>Rattus rattus</i> Linnaeus, 1758	rato	Pinotti & Oliveira, 2015
Sciuridae		
<i>Guerlinguetus brasiliensis ingrami</i> (Thomas, 1901)	serelepe	Pinotti & Oliveira, 2015
Lagomorpha		
Leporidae		
<i>Lepus europaeus</i> Pallas, 1778	lebre	Pinotti & Oliveira, 2015
<i>Sylvilagus brasiliensis</i> (Linnaeus, 1758)	tapeti	Pinotti & Oliveira, 2015
Chiroptera		
Molossidae		
<i>Eumops auripendulus</i> (Shaw, 1800)	morcego	Pinotti & Oliveira, 2015
<i>Eumops perotis</i> (Schinz, 1821)	morcego	Pinotti & Oliveira, 2015
<i>Molossops neglectus</i> Williams & Genoways, 1980	morcego	Pinotti & Oliveira, 2015
<i>Molossus molossus</i> Pallas, 1766	morcego	Pinotti & Oliveira, 2015
<i>Molossus rufus</i> É. Geoffroy, 1805	morcego	Pinotti & Oliveira, 2015
<i>Nyctinomops laticaudatus</i> (É. Geoffroy, 1805)	morcego	Pinotti & Oliveira, 2015
<i>Tadarida brasiliensis</i> (l. Geoffroy, 1824)	morcego	Pinotti & Oliveira, 2015

Phyllostomidae			
<i>Carollia perspicillata</i> (Linnaeus, 1758)	morcego		Pinotti & Oliveira, 2015
<i>Desmodus rotundus</i> (Geoffroy, 1810)	morcego-vampiro		Pinotti & Oliveira, 2015
<i>Diphylla ecaudata</i> Spix, 1823	morcego-vampiro		Pinotti & Oliveira, 2015
<i>Anoura caudifer</i> (Geoffroy, 1818)	morcego-beija-flor		Pinotti & Oliveira, 2015
<i>Anoura geoffroyi</i> Gray, 1838	morcego-beija-flor		Pinotti & Oliveira, 2015
<i>Glossophaga soricina</i> (Pallas, 1766)	morcego-beija-flor		Pinotti & Oliveira, 2015
<i>Micronycteris megalotis</i> (Gray, 1842)	morcego		Pinotti & Oliveira, 2015
<i>Artibeus fimbriatus</i> Gray, 1838	morcego-das-frutas		Pinotti & Oliveira, 2015
<i>Artibeus lituratus</i> (Olfers, 1818)	morcego-das-frutas		Pinotti & Oliveira, 2015
<i>Artibeus obscurus</i> (Schinz, 1821)	morcego-das-frutas		Pinotti & Oliveira, 2015
<i>Platyrrhinus lineatus</i> (É. Geoffroy St.-Hilaire, 1810)	morcego		Pinotti & Oliveira, 2015
<i>Pygoderma bilabiatum</i> (Wagner, 1843)	morcego		Pinotti & Oliveira, 2015
<i>Sturnira lilium</i> (É. Geoffroy St.-Hilaire, 1810)	morcego		Pinotti & Oliveira, 2015
<i>Sturnira tildae</i> de la Torre, 1959	morcego		Pinotti & Oliveira, 2015
Vespertilionidae			
<i>Myotis albescens</i> (É. Geoffroy, 1806)	morcego		Pinotti & Oliveira, 2015
<i>Myotis levis</i> (L. Geoffroy, 1824)	morcego		Pinotti & Oliveira, 2015
<i>Myotis nigricans</i> (Schinz, 1821)	morcego		Pinotti & Oliveira, 2015
<i>Myotis riparius</i> Handley, 1960	morcego		Pinotti & Oliveira, 2015
<i>Myotis ruber</i> (Geoffroy, 1806)	morcego		Pinotti & Oliveira, 2015
<i>Eptesicus brasiliensis</i> (Desmarest, 1819)	morcego		Pinotti & Oliveira, 2015
<i>Eptesicus diminutus</i> Osgood, 1915	morcego		Pinotti & Oliveira, 2015
<i>Eptesicus furinalis</i> (d'Orbigny & Gervais, 1847)	morcego		Pinotti & Oliveira, 2015
<i>Histiotus velatus</i> (L. Geoffroy, 1824)	morcego		Pinotti & Oliveira, 2015
Carnivora			
Canidae			
<i>Canis familiaris</i> Linnaeus, 1758	cachorro-doméstico		Pinotti & Oliveira, 2015
<i>Cerdocyon thous</i> (Linnaeus, 1766)	cachorro-do-mato		Pinotti & Oliveira, 2015
		MMA(VU)	
<i>Chrysocyon brachyurus</i> (Illiger, 1815)	lobo-guará	SP(VU)	Pinotti & Oliveira, 2015
Mustelidae			
<i>Eira barbara</i> (Linnaeus, 1758)	irara		Pinotti & Oliveira, 2015
<i>Galictis cuja</i> (Molina, 1782)	furão-pequeno		Pinotti & Oliveira, 2015
<i>Lontra longicaudis</i> (Olfers, 1818)	lontra	SP(VU)	Pinotti & Oliveira, 2015
Procyonidae			
<i>Nasua nasua</i> (Linnaeus, 1766)	quati		Pinotti & Oliveira, 2015
<i>Procyon cancrivorus</i> G. Cuvier, 1798	guaxinim		Pinotti & Oliveira, 2015
Felidae			
<i>Felis catus</i> Linnaeus, 1758	gato-doméstico		Pinotti & Oliveira, 2015
		IUCN(VU)	
		MMA(VU)	
<i>Leopardus guttulus</i> (Hensel, 1872)	gato-do-mato-pequeno	SP(VU)	Pinotti & Oliveira, 2015

<i>Leopardus pardalis</i> (Linnaeus, 1758)	jaguatirica	SP(VU) MMA(VU)	Pinotti & Oliveira, 2015
<i>Leopardus wiedii</i> (Schinz, 1821)	gato-maracajá	SP(EM) MMA(VU)	Pinotti & Oliveira, 2015
<i>Puma concolor</i> (Linnaeus, 1771)	onça-parda	SP(VU)	Pinotti & Oliveira, 2015
<i>Puma yagouaroundi</i> (É. Geoffroy, 1803)	jaguarundi	MMA(VU)	Pinotti & Oliveira, 2015
Artiodactyla			
Cervidae			
<i>Mazama americana</i> Erxleben, 1777	veado-mateiro	MMA(VU) SP(EM)	Pinotti & Oliveira, 2015
<i>Mazama gouazoubira</i> Fischer, 1814	veado-catingueiro		Pinotti & Oliveira, 2015
Suidae			
<i>Sus scrofa</i> Linnaeus, 1758	javali		DEFAU, 2019
Lissamphibia			
Anura			
Brachycephalidae			
<i>Brachycephalus ephippium</i> (Spix, 1824)	pingo-de-ouro		Pinotti & Silva Jr, 2015
<i>Ischnocnema</i> aff. <i>guentheri</i> (Steindachner, 1864)	rãzinha		Pinotti & Silva Jr, 2015
<i>Ischnocnema juipoca</i> (Sazima & Cardoso, 1978)	rãzinha		Pinotti & Silva Jr, 2015
<i>Ischnocnema parva</i> (Girard, 1853)	rãzinha		Pinotti & Silva Jr, 2015
<i>Ischnocnema randorum</i> (Heyer, 1985)	rãzinha		Pinotti & Silva Jr, 2015
<i>Ischnocnema spanios</i> (Heyer, 1985)	rãzinha		Pinotti & Silva Jr, 2015
Bufo			
<i>Rhinella icterica</i> (Spix, 1824)	sapo-cururu		Pinotti & Silva Jr, 2015
<i>Rhinella ornata</i> (Spix, 1824)	sapo-cururu		Pinotti & Silva Jr, 2015
Craugastoridae			
<i>Haddadus binotatus</i> (Spix, 1824)	sapinho		Pinotti & Silva Jr, 2015
Hylidae			
<i>Aplastodiscus arildae</i> (Cruz & Peixoto, 1987 "1985")	perereca		Pinotti & Silva Jr, 2015
<i>Aplastodiscus leucopygius</i> (Cruz & Peixoto, 1985 "1984")	perereca		Pinotti & Silva Jr, 2015
<i>Aplastodiscus perviridis</i> A. Lutz in B. Lutz, 1950	perereca		Pinotti & Silva Jr, 2015
<i>Bokermannohyla luctuosa</i> (Pombal & Haddad, 1993)	perereca		Pinotti & Silva Jr, 2015
<i>Dendropsophus elegans</i> (Wied-Neuwied, 1824)	pererequina-de-moldura		Pinotti & Silva Jr, 2015
<i>Dendropsophus microps</i> (Peters, 1872)	perereca		Pinotti & Silva Jr, 2015
<i>Dendropsophus minutus</i> (Peters, 1872)	perereca		Pinotti & Silva Jr, 2015
<i>Dendropsophus sanborni</i> (Schmidt, 1944)	pererequina-do-brejo		Pinotti & Silva Jr, 2015
<i>Boana albopunctata</i> (Spix, 1824)	perereca		Pinotti & Silva Jr, 2015
<i>Boana bandeirantes</i> (Caramaschi & Cruz, 2013)	perereca		Pinotti & Silva Jr, 2015

<i>Boana bischoffi</i> (Boulenger, 1887)	perereca		Pinotti & Silva Jr, 2015
<i>Boana faber</i> (Wied-Neuwied, 1821)	sapo-ferreiro		Pinotti & Silva Jr, 2015
<i>Boana prasina</i> (Burmeister, 1856)	perereca		Pinotti & Silva Jr, 2015
<i>Scinax crospedospilus</i> (A. Lutz, 1925)	perereca		Pinotti & Silva Jr, 2015
<i>Scinax eurydice</i> (Bokermann, 1968)	perereca		Pinotti & Silva Jr, 2015
<i>Scinax fuscovarius</i> (A. Lutz, 1925)	perereca-de-banheiro		Pinotti & Silva Jr, 2015
<i>Scinax hayii</i> (Barbour, 1909)	perereca		Pinotti & Silva Jr, 2015
<i>Oloolygon hiemalis</i> (Haddad & Pombal, 1987)	perereca		Pinotti & Silva Jr, 2015
Phyllomedusidae			
<i>Phasmahyla cochranæ</i> (Bokermann, 1966)	perereca-da-folhagem		Pinotti & Silva Jr, 2015
<i>Phyllomedusa burmeisteri</i> Boulenger, 1882	perereca-da-folhagem		Pinotti & Silva Jr, 2015
Hylodidae			
<i>Crossodactylus</i> sp.	rã-de-riacho		Pinotti & Silva Jr, 2015
<i>Hylodes phyllodes</i> Heyer & Cocroft, 1986	rã-de-corredeira		Pinotti & Silva Jr, 2015
<i>Megaelosia boticariana</i> Giaretta & Aguiar, 1998	rãzona-de-corredeira		Pinotti & Silva Jr, 2015
Leptodactylidae			
<i>Physalaemus cuvieri</i> Fitzinger, 1826	foi-não-foi		Pinotti & Silva Jr, 2015
<i>Physalaemus olfersii</i> (Lichtenstein & Martens, 1856)	rã-rangedora		Pinotti & Silva Jr, 2015
<i>Adenomera bokermanni</i> (Heyer, 1973)	rãzinha		Pinotti & Silva Jr, 2015
<i>Leptodactylus fuscus</i> (Schneider, 1799)	rã-assobiadeira		Pinotti & Silva Jr, 2015
<i>Leptodactylus labyrinthicus</i> (Spix, 1824)	rã-pimenta		Pinotti & Silva Jr, 2015
<i>Leptodactylus latrans</i> (Steffen, 1815)	rã-manteiga		Pinotti & Silva Jr, 2015
Microhylidae			
<i>Elachistocleis cesarii</i> (Miranda-Ribeiro, 1920)	sapo-grilo		Pinotti & Silva Jr, 2015
Odontophrynidae			
<i>Odontophrynus americanus</i> (Duméril & Bibron, 1841)	sapinho		Pinotti & Silva Jr, 2015
<i>Proceratophrys boiei</i> (Wied-Neuwied, 1825)	sapinho-de-chifre		Pinotti & Silva Jr, 2015
Actinopteri			
Characiformes			
Characidae			
<i>Oligosarcus paranensis</i> Menezes & Géry, 1983	peixe-cachorro		Pinotti & Loeb, 2015
<i>Astyanax altiparanae</i> Garutti & Britski, 2000	lambari		Pinotti & Loeb, 2015
<i>Astyanax bockmanni</i> Vari & Castro, 2007	lambari		Pinotti & Loeb, 2015
<i>Astyanax fasciatus</i> (Cuvier, 1819)	lambari		Pinotti & Loeb, 2015
<i>Astyanax paranae</i> Eigenmann, 1914	lambari		Pinotti & Loeb, 2015
<i>Astyanax scabripinnis</i> (Jenyns, 1842)	lambari		Pinotti & Loeb, 2015
<i>Serrapinnus notomelas</i> (Eigenmann, 1915)	lambari		Pinotti & Loeb, 2015
		MMA(CR)	
<i>Spintherobolus papilliferus</i> Eigenmann, 1911	piquira-cabeçuda	SP(EM)	Pinotti & Loeb, 2015
<i>Hypheobrycon anisitsi</i> (Eigenmann, 1907)	lambari		Pinotti & Loeb, 2015
<i>Hypheobrycon bifasciatus</i> Ellis, 1911	lambari		Pinotti & Loeb, 2015
<i>Hypheobrycon eques</i> (Steindachner), 1882	mato-grosso		Pinotti & Loeb, 2015

<i>Bryconamericus exodon</i> Eigenmann, 1907	lambari		Pinotti & Loeb, 2015
<i>Piabina argentea</i> Reinhardt, 1867	lambari		Pinotti & Loeb, 2015
Erythrinidae			
<i>Hoplias malabaricus</i> (Bloch, 1794)	traíra		Pinotti & Loeb, 2015
Siluriformes			
Heptapteridae			
<i>Imparfinis mirini</i> Haseman, 1911	bagrinho		Pinotti & Loeb, 2015
<i>Pimelodella gracilis</i> (Valenciennes, 1835)	mandizinho		Pinotti & Loeb, 2015
<i>Pimelodella meeki</i> Eigenmann, 1910	mandizinho		Pinotti & Loeb, 2015
<i>Rhamdia quelen</i> (Quoy & Gaimard, 1824)	jundiá		Pinotti & Loeb, 2015
<i>Taunayia bifasciata</i> (Eigenmann & Norris, 1900)	bagrinho-listrado	MMA(VU) SP(VU)	Pinotti & Loeb, 2015
Loricariidae			
		IUCN(VU) MMA (EM)	
<i>Pseudotocinclus tietensis</i> (R. Ihering, 1907)	casquinho-do-Tietê	SP(EM)	Pinotti & Loeb, 2015
<i>Hypostomus ancistroides</i> (Ihering, 1911)	casco		Pinotti & Loeb, 2015
Trichomycteridae			
<i>Trichomycterus</i> sp.	cambeva		Pinotti & Loeb, 2015
Gymnotiformes			
Gymnotidae			
<i>Gymnotus carapo</i> Linnaeus, 1758	tuvira		Pinotti & Loeb, 2015
Cyprinodontiformes			
Poeciliidae			
<i>Phalloceros harpagos</i> Lucinda, 2008	guaru		Pinotti & Loeb, 2015
<i>Poecilia vivipara</i> Bloch & Schneider, 1801	barrigudinho		Pinotti & Loeb, 2015
<i>Poecilia reticulata</i> (Peter, 1859)	lebeste		Pinotti & Loeb, 2015
Cichliformes			
Cichlidae			
<i>Crenicichla britskii</i> Kullander, 1982	joaninha		Pinotti & Loeb, 2015
<i>Geophagus brasiliensis</i> (Quoy & Gaimard, 1824)	cará		Pinotti & Loeb, 2015